

★新入生+ご父母の皆様へ★

by北星学園生協学生委員会

北星版

YEARLY THE HOKUSEIVISION 2024 No.1

COOP PROGRAM 2024 4・1 → 2025 3・31

北星学園生協第三種郵便物認可

2024年4月1日発行(年一回発行)

特別価格 0 yen

北星版

2024

大学生活って?

1人暮らしについて

時間割はどんな感じ?



★ALL AROUND HOKUSEI★

オールアラ

入学式前に、友だちを作っちゃおう!

大学生活のことは
この1冊で
まるわかり!

北星ビジョン 2024.4.1 ▶ 2025.3.31

学生委員&オルアラ

- P03 学生委員紹介
- P04 オルアラ

生協について

- P06 購買
- P07 食堂

大学生活にかかわること

- P08 大学生の一日
- P10 生協アプリ
- P12 留学
- P14 外国語
- P16 時間割

その他

- P18 一人暮らし
- P21 ミールプラン
- P22 生協 サポート編
- P23 CO・OP 学生総合共済
- P24 大学生活 Q&A
- P25 編集後記

- P26 協賛商社広告



Web版北星ビジョン

生

協

学

生

委

員

会

活動内容

▶食フェス

コロナ禍で旅行に行くことができない…そんな中、学食で旅行気分を味わってもらいたいという思いから、韓国フェアを開催しました！メニューは学生に投票してもらい、「キンパ丼」、「ヤンニョムチキン」、「トッポギ」の3種類の韓国料理を提供！！



～イベント～

▶クリスマス

学生委員会は、季節に合わせてイベントを行っています。12月のイベントといえば…？クリスマス！！生協店舗で400円以上買ってくださった方を対象に、お昼休みの時間にクリスマス抽選会を行いました！！抽選会の景品はとても豪華な景品が当たります！！



～オープンキャンパス～



オープンキャンパスは、毎年3回開催しています！！大学のいろんなところを回って、どんな風に大学生活を送っているのかを学生目線になって紹介します。また、購買や

学食を体験することができるので、大学生活をイメージしやすくなります！！

～組声ボード～

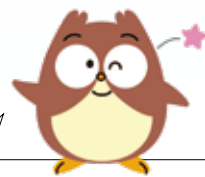


学生から～のイベントをしてほしい、～を置いてほしいなどの意見を自由に書いてもらうものです！！学生の声を聞きたい、という学生委員の思いから組声ボードを設置しました！

学生委員って学生生活を楽しめるように活動しているのだね！！



そうタヌー！でも、それだけじゃないタヌー…！！学生どうしのたすけあい制度のお知らせ、生協店舗の装飾、新生生の不安解消のための入学準備説明会やオルアラ、自転車点検、SNSでのお知らせなどたくさんやっているタヌー。なんととってもこの冊子を作っているのも、学生委員タヌー！



生協学生委員会についてわかったタヌー?? 学生生活を有意義に送れるためには学生委員の存在が重要なタヌー

ALL AROUND

オル

オルアラの概要について

入学前に「悩みや不安や疑問を解決しちゃおう!!!」という企画です!! 各グループには同じ学部・学科の先輩がいます!! ゲームやお昼ご飯などでたくさん話しているうちに、あっという間に仲良くなれますよ!!



オープニングの様子



交流タイムの様子



次回のオルアラは?

今年度は3月9日、10日、16日、17日に開催予定です。
詳細は日程が近くなり次第生協学生委員会のinstagram、Xで発信します。



HOKUSEI 2024

アラ



交流タイムの様子



交流タイムの様子



オルアラ参加者にインタビュー!!



実際今大学で仲の良いお友達はオルアラで知り合いました！
私は同じ学科に知り合いが誰もいなくて不安だったので参加して
友達ができ良かったです



入学前に沢山の生徒と触れ合えて楽しかったです！
先輩方からも大学生活についての貴重な話を聞いて非常に実り
のある会でした！



購買

営業時間

OPEN 10:00

CLOSE 17:00

土日祝日は
閉店

食べ物

おにぎり、サンドウィッチ、お弁当はもちろんアイスやお菓子、ジュースもあります！種類豊富でつつい買っちゃおう！！



その他

電子レンジ3台、ポット10個が設置されているので、カップ麺やスープを作ったり、お弁当を温めたりできます！



文具

急に必要になっても品揃え抜群で安心！文房具は割引価格で買えちゃいます！



旅行

国内外問わずたくさんの旅行プランがあります！留学の相談もぜひこちらへ！



書籍

人気の漫画から大学で使う教科書や参考書までさまざまなタイプの書籍が並んでいます！



イベント

生協学生委員が行うイベントが盛りだくさん！！

ポッキーの日
ゲームクリアで
ポッキーGET！



おにぎり総選挙
1位のおにぎりは
割引販売！





食堂

ざるうどん
暑い夏にもぴったり

チキン竜田井
不動の人気NO.1
メニュー

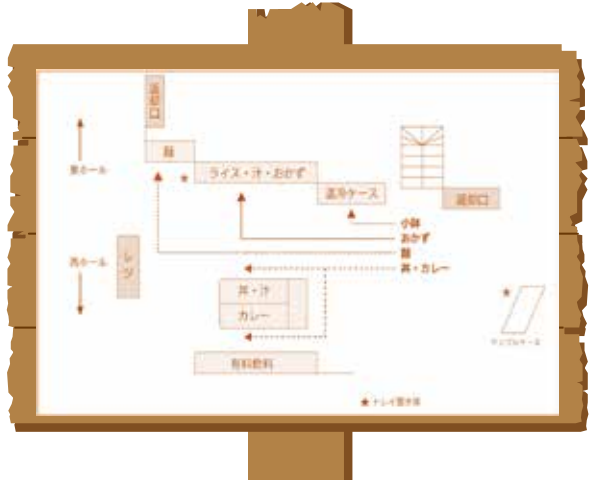
ラーメン
種類豊富で飽きないおいしさ

ハンバーグおろしソース
大きなハンバーグはボリューム満点

鮭井
ご飯と海苔と鮭の組み合わせが最強

営業時間
OPEN 11:00
CLOSE 13:30

席がたくさんあるので
混んでも大丈夫◎



大学生の一日

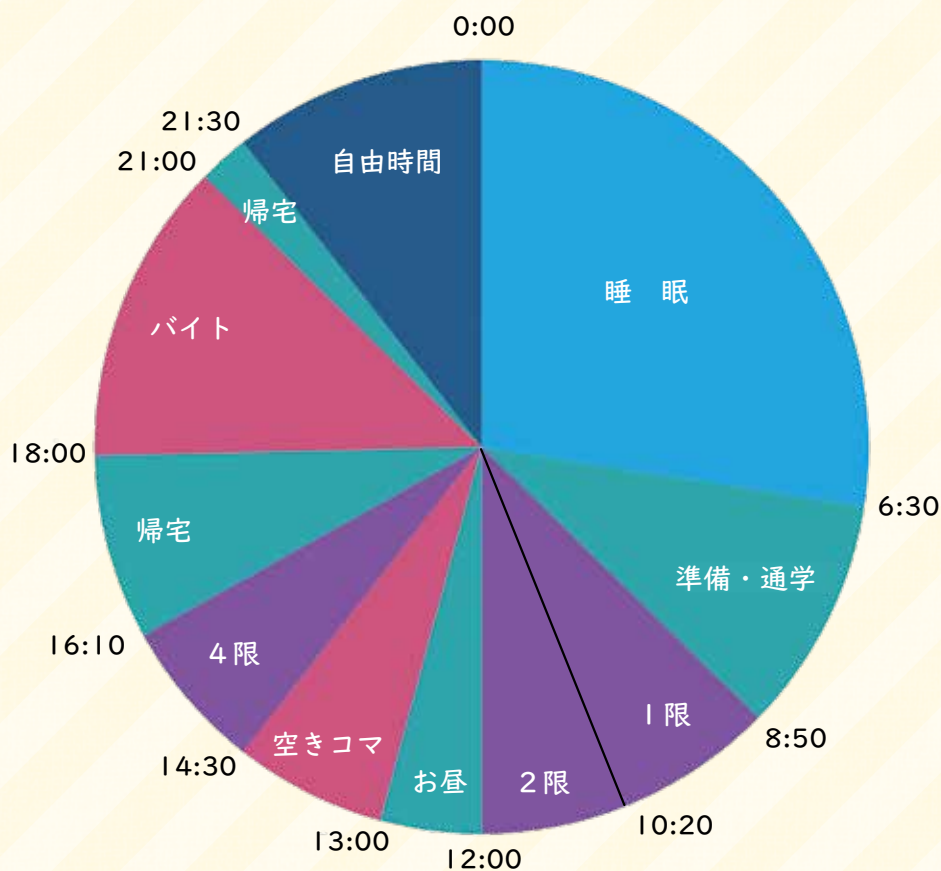
～4年制大学経済学部1年～

授業について

1年生は必修科目や選択科目が多いです！英語は入学後のテストでクラス分けされるので自分に合ったレベルで学べます。また、ほとんどの授業は課題が出されるため復習は欠かせません！

空きコマの過ごし方

友達と一緒に学校内で雑談をしながら勉強をしています！
大学内は勉強できる場所が多くあるので活用しています。



アルバイト

授業が早く終わる日はアルバイトをしています！家の近くのファミレスでバイトをしています！飲食店でアルバイトしている学生が多いです。

家での過ごし方

5限目が入っていることが多いので帰ったらご飯を食べたり入浴したりしています！また、寝る前に終わらなかった課題や予習・復習をしています！

先輩からのメッセージ

最初は慣れないことばかりで大変でしたが、今は充実した毎日を過ごせています！これから入学する皆さんも素敵な大学生活を送れますように！

短大生の日

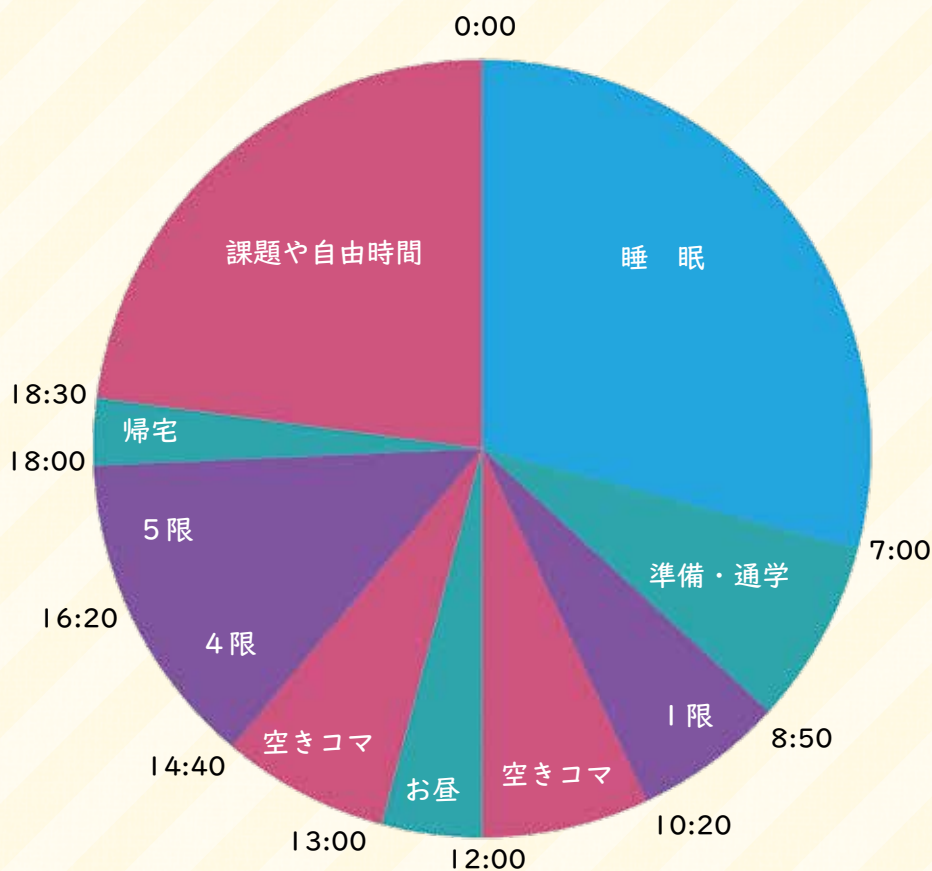
～短大文学部1年～

授業について

一年生の頃は必修科目が多くあった影響で、少し大変でした。

空きコマの過ごし方

空きコマでは課題をしたり、仮眠をとったりなどをしていました。



アルバイト

授業が多くあったため、平日は授業や課題に集中し、土日にバイトをしていました。

家での過ごし方

家では空きコマで終わらなかった課題をしていました。

先輩からの
メッセージ

短大は2年間しかないなので後悔しないように楽しく過ごして下さい～！

大学生協 スマホアプリ

スマホ1つで簡単に！
便利な機能がたくさん！





機能

●デジタル組合員証

いつも持っているスマホだから紛失しにくい

●スマホ決済(生協電子マネー・ミール)

残高もその場で確認できる 食堂や購買の利用履歴が確認できる

③切手・印紙・図書カード・旅行関係・各種チケット・各種学校申込の利用不可

●電子マネーのチャージ

電子マネーが足りなくなったら、自分のスマホアプリや保護者のマイページ(ホームページ)、店舗内にあるチャージ機でチャージ可能

●ポイントは即時マネー化

ポイントは決済後約15分で付与 1円単位で次回決済時に優先的に利用

●店舗やお得な情報を確認

営業時間や臨時休業、店舗からのお得な情報などすぐに確認

●住所・連絡先変更

引っ越し、電話番号が変わった時、住所・連絡先等の変更が可能



登録

- ① 「サインアップ」 からunivcoopマイポータル登録を始める
- ② 組合員情報確認のため・生年月日・メールアドレスを入力し「確認する」をタップ
- ③ メールアドレスを入力して確認コードを送信
- ④ 入力したアドレスに届いたメールに記載されている確認コードを入力して「コードを確認」をタップ
- ⑤ パスワードを入力し「作成」をタップ
- ⑥ 国番号「+81」を選択し、携帯番号を入力して「コードの送信」をタップ
- ⑦ SMSに届いた6桁の確認コードを入力し「コードの確認」をタップ
サインインの画面が開くのでメールアドレスとパスワードを入力してください

univcoopマイポータル登録完了



感想

おつりが出なくて助かる！

レジでの支払い過程が短くなって、
混雑しなくなった！

付与されたポイントがすぐに電子マネー残高
チャージされて食費が抑えられる

Study Abroad

私費留学

成績不問！独自の留学プランを考える方へ

- ・派遣留学先の大学や国以外に行きたい人におすすめ！
- ・全部自分で手配をしないとイケない
- ・私費留学は条件を満たせば単位になることがある
対象：大学文学部・短期大学部英文学科
- ・留学プランを立てる際、生協の窓口で相談に乗ってくれる

☆短期大学部英文学科生におすすめ！☆

バレンシア国際カレッジプログラム
(VICP：ディズニー・プログラム)
バレンシア・グローバル・リーダーシップ・プログラム (VGLP)

派遣留学

大学公式の留学プログラム！

- ・北星学園大学の協定校に交換留学生として1学期間または1年間留学します。
- ・行先は北星学園大学の協定校(9つの国・地域にある19大学)。
- ・授業料を北星学園大学に通常通り納めることで現地の授業料が免除されるため、比較的安い費用で留学できます。
- ・帰国後、留学先の大学で取得した単位を北星学園大学の単位として認定する制度があります。
- ・応募資格等、派遣留学の詳細に関してはQRコードからご確認ください。



海外渡航科目

自分の語学力を試そう！

- ・講義の一環として行われる数日～4週間ほどのプログラムです。
- ・各学部、学科で実施しているプログラムのほかに、大学共通科目で履修している外国語（英語、中国語、韓国語、ドイツ語、フランス語）が話されている国・地域へ渡航して研修を行う「海外事情」があります。
- ・履修科目や開講年度、担当教員によって留学先や研修内容は異なります。

短期大学部英文学科「海外事情」

- ・北星学園大学短期大学部の協定校に1学期間留学できます。
- ・行先はアメリカ、カナダ、イギリス、オーストラリア、ニュージーランドにある7大学。
- ・派遣先で一定の成績を修めた場合、北星学園大学短期大学部の単位として単位が認定される制度があります。

BMW本社の写真だって！



実際に海外事情で留学に行った人にインタビュー！

ドイツ北部のヴィッテンベルグ（ヴィッテンブルグじゃないよ！）というところに行きました。マルティン・ルターの故郷で、彼が設立したヴィッテンベルク大学のロイコレアというところで勉強しました。実際にドイツに行ってみたかったというのはもちろん、今まで習ってきたものの集大成という形で現地を訪れました。ホームステイや環境の違いで辛いときも沢山ありましたが、文化、言語、歴史など、より深くドイツについて学べ、より一層ドイツが好きになりました。また絶対に行こうと思います。

INTERVIEW

1. 留学は初めて行きましたか？
2. 1人で渡航しましたか？友人と渡航しましたか？
3. どの国のどの地域に行ってどんなことをしましたか？
4. 何か得られたこと・後悔したことはありますか？
5. 学習対象言語は上達することはできましたか？
6. 留学するにあたって準備したことは？
7. 留学をすることを決めた人に一言
8. 留学を迷っている人に一言

1. 札幌市の交換留学に一度参加した経験があります。
2. 友人二人と一緒に行きました。
⇒現地でSIMカードのトラブルなどがあった時にすぐ相談ができる点がよかったです。
3. オーストラリア、メルボルンのビクトリア大学で一般英語コースに参加して語学研修を行いました。
4. アクセントが特徴的な国であったため、リスニング力が鍛えられた。
後悔は勉強面では無いのですが羽織ものを持っていけばよかったです。
5. 上達できました。
6. 勉強面よりも現地での過ごし方に重点を置いて持ち物を用意しました。
7. 絶対になにか学びを得られるので、後悔がないように慎重に場所を選んだ方がいいと思います。
8. 上記と変わりませんが、行くことで失うのはお金が大きいです。それでも行くだけの価値があります！

単位認定型科目

引率なしで各自が学びたい国・分野に合わせて留学し、申請が認定されると単位を取得できる科目。



生協で手配した私費留學生数

(2019～2022年度)

2019年度	59名
2020年度	0名 (コロナ禍)
2021年度	3名
2022年度	28名

コロナ禍が収まってから少しずつ私費留学者も増えているよ！

生協の窓口で留学相談ができるよ！
気になる方はHPをチェック！



外国語選択

外国語選択とは？

履修者にインタビューしたよ！
内容は

- ①授業の様子や感想
- ②なぜその言語にしたのか

卒業までに必ず取らなければならない必修科目である。
英語・中国語・韓国語・フランス語・ドイツ語の5ヶ国語からなり、
入学後に第1志望から第3志望までを選ぶ。
ただし、抽選で教科が決まるので必ず第1志望の言語にならない場合もある。

韓国語

- ①ハングル文字や文法だけではなく、映画鑑賞やペアワークで韓国語で会話するなど楽しいことがたくさんあります。先生はとても優しく、わからないことがあると丁寧に教えてくれます。
- ②韓国語のハングルを読めるようになりたかったから選びました。そして、ハングル検定を受けようと思ったからです。

英語

- ①授業は、グループワークが多いです。また、発表したら成績の点数に加えられるのでたくさん勉強しようと思えます。それぞれのレベルにあったクラスに分けられるので、焦らず勉強できます。難しい内容もありますが、先生に質問したらわかりやすく教えてくれるので授業が苦痛になることはありません。
- ②私は英検2級を持っているので、それを活用していきたいと思ったからです。そして海外ドラマが好きなので、英語を極めていきたいと思ったからです。

中国語

- ①私は月曜が日本人の先生、木曜が中国人の先生に授業をしてもらっていて、中国人の先生に教えてもらうことによって本場の発音や文法を学べるのでとてもいいです！
使う文字も普段見なれている漢字やそれに似たものなので書きやすく習得しやすいです。
- ②使用する言語が漢字なので見慣れていることと、比較的覚えやすいと思ったので選びました。

ドイツ語

- ①週2回の授業でそのうち一回はネイティブ、もう片方が日本人の先生で授業が行われます。実際にドイツ人の先生と話せるのはとても楽しかったし、グループで協力して教科書を進めていくので、分からないことを聞きあったり、教え合ったりできて、とてもドイツ語の勉強が捗ります。口頭試験やテストにも役立ちました。
- ②昔からドイツのグリム童話が好きで、そこからドイツの文化に興味を持ちました。札幌はミュンヘンと姉妹都市だということもあり、より近くにドイツを感じていました。また、家族みなドイツ語履修していたので、私も必然的にドイツ語を履修しました。

フランス語

- ①基本的には先生方の解説を聞いて、たまに音読をしたり問題の回答をしたりという感じです。私は結構授業範囲と同じような文法の参考書を読んだり、図書室で借りたワークブックを解いたりしていました。毎週必ず小テストがあります。成績にかなり反映されるので注意が必要です。授業後課題として、先生オリジナルのYouTube動画があることが多いですが、理解を深めるのにかなり役立ちました。授業は基本予習が終わっていることを前提に進むので、急に訳を求められたり、音読をお願いされたりするので、予習復習は欠かせないと思います。ただ、先生方がとても熱心で親身になってくださるので、授業に集中して取り組む学生が多かったです。
- ②中国語と韓国語は日本人の学習者が比較的多いイメージがあったのと、韓国語は、独学で学習ができていたので、早い段階で選択肢から除きました。ドイツ語とフランス語で迷っていましたが、将来海外で働くことを目標にしている、英語に加えて複数言語を話せることを強みにできたらと思っていたから、世界的に話者総数が多い言語かつ、独学が難しそうないイメージのあったフランス語を選択しました。(国連でもフランス語話者が多いことも決め手の1つです)あとは、多分選択する人が少ない言語で、少人数制の授業を狙いました。

おまけ

3年生になっても言語を続けることができるよ！
一例として「上級韓国語Ⅰ」を履修しているAさんにインタビューしたよ！

韓国 「上級韓国語Ⅰ」

どうして取ろうと思ったのか

高校生の頃から独学で韓国語を軽く勉強しており、大学を決める際に韓国に派遣留学に行きたくて、北星に入りました。1・2年生の頃から必須の外国語の授業で韓国語を履修し、実際に韓国語を学ぶと文法や発音表記について沢山勉強できたため、派遣留学のためにもっと韓国語の実力を上げておこうと思ったからです。

どうして続けようと思ったのか

韓国に派遣留学に行くためにある程度は韓国語ができていた方が向こうでの生活も楽になるため、学べることは日本で学んでから行こうと思ったからです。

また、授業の初めに近況を韓国語で報告することがあったり先生とたまに韓国語を使ったりと、韓国語を使いながら授業をするのが楽しいからです。

授業の様子・感想

実際に韓国語に使いながら授業し、日本語でも解説などをして下さるので勉強になり、近況報告の発表から新たな単語を覚える事ができてとても楽しいです！また、授業の中間で韓国の映画を見る回(字幕あり)があり、いつもはドラマしか見ない私だけど、映画も面白く見ることができます！

さらに、協定校から来る韓国の留学生がいるため、国際交流(EASCOMやHUIT開催の)イベントに参加して交流をすることで、授業で学んだ韓国語を活かして会話することができる点もとてもいいです！

1年生前期の



楽しい時間割を見てみよう!!



各学科2023年度前期の時間割を掲載しています。
時間割は毎年異なるため、参考程度にご覧ください!

文学部 / 英文学科

	月	火	水	木	金
1	韓国語 I		キリスト教文化入門 I	韓国語 I	日本の文化
2		Basic Speaking I	基礎演習 I	情報入門	Basic Speaking I
3	経済学 I	Basic Reading I		Basic Composition I	心理学 I
4	日本語表現 I	異文化コミュニケーション概論 I			
5					

文学部 / 心理・応用コミュニケーション学科

	月	火	水	木	金
1	韓国語 I	環境と人間 I	キリスト教文化入門 I	韓国語 I	統計法基礎
2		情報入門	基礎演習	コミュニケーション科学 I	体育実技 I
3	コミュニケーション科学 II	日本語表現 I	学びとキャリア形成		
4	教育学		現代社会学		
5			北海道・北方地域文化論		

社会福祉学部 / 社会福祉学科

	月	火	水	木	金
1	日本語表現 I		日本国憲法	世界の近現代史	社会福祉概説 I
2	英語 I	ソーシャルワークの基礎と専門職	社会福祉学入門	英語 I	
3	キリスト教文化入門 I	社会福祉基礎セミナー			情報入門
4	日本の文化	心理学 I	生命の化学 II	ソーシャルワークの理論と方法 I	
5		医学概論			

社会福祉学部 / 心理学科

	月	火	水	木	金
1		日本語表現 I		世界の近現代史	
2	英語 I	心理学概論	キリスト教文化入門 I	英語 I	情報入門
3	環境と人間 I	心理学研究法		アメリカの文化	
4	ジェンダー論	心理学 I		社会福祉入門	
5					

※人によって時間割は異なります。自分の興味のある授業を選択し、楽しいキャンパスライフを送りましょう!

教科書購入

- ・教科書は4月の2週間しか購入できません。期限内に後期分のも購入しましょう。(例外として後期に販売されるものもあります。)
- ・販売場所は、大学会館2階の特設店です。
- ・一度購入した教科書は返品できませんのでご了承ください。
- ・販売時間は10:00~17:00(土日は閉店)です。

授 業 時 間

【1 講】 8:50 ~ 10:20
 【2 講】 10:30 ~ 12:00
 【昼休み】 12:00 ~ 13:00

【3 講】 13:00 ~ 14:30
 【4 講】 14:40 ~ 16:10
 【5 講】 16:20 ~ 17:50

短期大学 / 英文学科

	月	火	水	木	金
1	オール・イングリッシュ!			英作文!	情報入門
2	英文法!		フランス語	スタディスキル!	スポーツ!
3	ポキアフリー・ビルディング!	オール・イングリッシュ! +リスニング・スキル!		オール・イングリッシュ! +リスニング・スキル!	
4		リーディング・スキル!	イングリッシュ・バイブル	発音法!	オール・イングリッシュ! +英文法!
5					

短期大学 / 生活創造学科

	月	火	水	木	金
1			ハンゲル!	日本語表現	社会学!
2		アセンブリ!	英語!		
3	心理学!		キャリアプログラム	基礎テッザン	生活経済創造論
4	ジェンダー論	住設計基礎実習			基礎情報処理
5	経済学!			生活学基礎演習!	

経済学部 / 経済学科

	月	火	水	木	金
1	情報入門	現代の国際社会	基礎経済史	体育実技!	日本の文化
2	経済学入門	韓国語!	キリスト教文化入門!		韓国語!
3				数学!	
4	英語!		経済数学	英語!	
5				日本語表現!	新聞活用!

経済学部 / 経営情報学科

	月	火	水	木	金
1		環境と人間!	情報入門	世界の近現代史	
2		中国語!	キリスト教文化入門!	体育実技!	中国語!
3		健康管理学		経営学入門!	心理学!
4		経済学基礎	北海道・北方地域文化論	日本語表現!	会計入門
5					

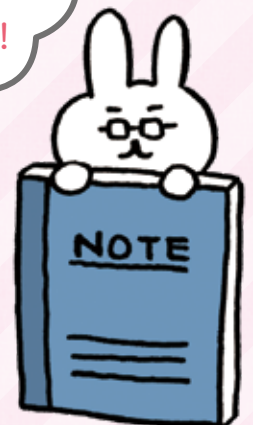
経済学部 / 経済法学科

	月	火	水	木	金
1			日本国憲法	法学入門	日本の文化
2	キリスト教文化入門!	英語!	情報入門	基礎力養成塾!	英語!
3	文学の世界		学びとキャリア形成		
4		基礎経済学	生命の科学II		
5		日本語表現!			

色のついている
科目は
必修科目です!!

必修科目とは?

必修科目とは、必ず卒業までに取らなければいけない授業のこと。落とした場合は、再履修(もう一度その授業をとること)しなければなりません。1・2年生のうちに早めにとっておきましょう!





初めての一人暮らし



? 1人暮らしってどういうことだろう?

1人暮らしとは、親元を離れて一人で生活をしていくことです。料理、洗濯、掃除などの家事はもちろん、金銭面の管理もすべて自分で行わなければなりません。

初めての1人暮らしで戸惑うこともあるかもしれませんが、慣れていくと快適に生活を送ることができます!

このページでは、一人暮らしをしている先輩方に生活事情やアドバイスを聞きました!

物件を決める際に重視した方が良い点

オートロック付き、エアコン付き、独立洗面台付き…沢山の条件はありますが、性別ごとに重視した方がよいと思う条件を紹介します!



オートロック付き、カメラ付きインターホン、二口コンロ、独立洗面台…



学校・駅から徒歩10分圏内、エアコン付き、自転車置き場あり…



防犯面、金銭面、距離面、環境面など、重視するものによって条件を変えて探してみてください!

⚠️ 一人暮らしのキケン ⚠️

一人暮らしには様々な危険が潜んでいます!

外出する際のガスコンロ周り、冬の水道管凍結、防犯面など、日頃から気を付けて生活をしていきましょう。なにか困ったことがあれば周りの人にすぐに相談を!



一人暮らしをしている先輩方にインタビューしました！

1人暮らしのQ&A

Q1 アルバイトについて

A 一人暮らしをしているほとんどの学生がアルバイトをしています。アルバイトを始めた時期は、生活に慣れ始めた一年生の夏～秋頃が一番多かったです！

Q2 自炊について

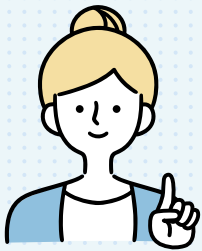
A ほとんどの学生が自炊をしています。作る物は簡単な料理が多いですが、アルバイト先で賄いを食べて食費を浮かしている学生も少なくありません！

Q3 金銭管理について

A 親からの仕送りをもらっている学生がほとんどです。アルバイト代に関しては貯金や趣味など、好きなことに使っている学生が多い印象です♪

Q4 トラブルについて

A 24時間365日対応の「学生生活110番」というサービスがあります！一人暮らしに関して困ったことがあれば、連絡してみてください！



一人暮らしの先輩学生からのアドバイス

- 家を決める時は大学の近くやスーパーの近くが生活しやすい！
- 部屋の内装はキッチン周りが広めのほうが料理しやすい！
- 内装も大切だが、家賃も見たほうが良い！
- 困ったことがあればすぐに頼れる人に連絡を！



お部屋紹介

北星学園生協では、新たに一人暮らしを始める学生の方向けにルームガイド（お部屋紹介）を行っています！実際に1人暮らしをしている学生がアドバイザーとして案内しています。詳しくは北星学園生協のHPや、別冊の「お部屋探しBIBLE2024」をご覧ください！



北星学園生協
お部屋探し紹介サイト



※昨年度の表紙です





大学生協の スマホアプリ でスマート決済



入学前の3月中までにアプリのダウンロードと登録を必ずお済ませください。
登録いただくことで電子マネー等のご利用が可能となります。

※アプリ画面はイメージです



デジタル組合員証

組合員番号や出資金額が確認できる。



マイポータル

プロフィール(住所など)の変更ができます。



ポイントは 即時マネー化

ポイントは決済後すぐに付与されるから
1円単位で次のお支払いで使えます！



店舗情報

営業時間や臨時休業、
店舗住所などを確認できます。



お得な情報配信

店舗からお得な情報をお届け！
すぐに確認できるから見逃しません。



電子マネーの チャージ

電子マネーが足りなくなったら
自分や保護者のスマホアプリから
チャージの手続きができます。

※提供されるサービスは大学生協により一部異なります。

アプリ登録方法

1

「大学生協アプリ(公式)」を
ダウンロード

2

ユーザー登録

3

ホーム画面から
ログイン



ダウンロードは
こちらから



ミールプラン って何だろ…?

ミールプランは、大学生協が独自に開発した【食堂年間パスポート】

【事前に「前払い」をすることで、毎日、1日の利用限度内で食堂・カフェを利用できる】仕組みです！

食費を気にせず、確実に「大学に来たら1食食べること」ができます。
食堂・カフェでは、全てのメニューが1日の限度額まで、何度でも利用できます。
ミールプランの機能は大学生協アプリ登録で学生証orスマホでご利用できます。



センター棟1F
“NORTH STAR CAFÉ Sarah”



ちょっと気になる、カフェの
あんなメニューも！



大学会館3F 生協食堂



食堂の季節限定メニューも
気軽に食べられるよ！

他にも…

【今年の利用限度額は・・・1日550円】

【利用期間は・・・「2024年4月～2025年2月末」
の食堂の営業日！（約215日）】



【ミールプラン】詳しくはHPから

<https://www.hokkaido.seikyou.ne.jp/hokusei/juken/mealplan/>

生協

サポート編

大学生協電子マネー【Lica【ライカ】】

大学生協アプリのスマートフォン決済と併せて、北星学園大学では学生証がICカード化されており、キャンパス内の福利厚生施設ではスマートフォン&学生証どちらでも大学生協電子マネー(プリペイド式)が利用できます。



キャンパス内の生協店舗・食堂では大学生協電子マネーでのご利用をお願いします。

1 教科書の購入と、5~6月頃までの昼食などの利用分として、40,000円をあらかじめ払込みください。

【40,000円の内訳】

〈教科書購入代+文具・教材代〉
25,000円

履修する科目によって一人ひとり違うので、2万円台~5万円台と様々ですが、1年生は平均すると約20,000円の教科書代+文具・参考書5,000円の【25,000円】が必要となってきます。



〈当面の昼食代〉
15,000円

食堂で利用される昼食代の平均は、一人1回約390円ですから、単純計算で38日=約2ヶ月分。1Fの購買でお菓子やドリンク、雑誌なども買えますので、もっと早くなくなるかもしれません。

2 電子マネーで支払うと、小銭のやり取りがなくなり、スピーディーにレジを通れます。

買い物をするときは、レジでカードやスマホでの精算でチャージ残高が減っていく仕組みです。残高は大学生協アプリで確認できるので、足りなくなったらICチャージします。

★足りなくなったらICチャージ!!

生協電子マネーにお金を追加することを【Lica(ICチャージ)】といいます。方法はカンタン!

①生協のレジで「お金」&「IC学生証」を出して「チャージして★」とお願います!

※万が一学生証紛失の際は、届出日当日のIC残高金額を補償します。
※IC残高金額の現金化はできません。



便利!



組合員メリット①

【Lica(大学生協電子マネー) 事前チャージ3%プレミア】

新入生の方は、生協加入と同時に生協電子マネー分40,000円を払込みいただければ、3%にあたる**1,200円のプレミア**がつき、41,200円の利用が可能になります。詳しくは加入案内をご覧ください。

組合員メリット②

貯まったポイントで、またお買い物! IC利用ポイント還元!

教科書・本・雑誌・専門書など生協で書籍ご購入**100円毎に5ポイント**、食堂は**100円毎に1ポイント**が貯まります。

! お会計は、ほとんどの人が**生協電子マネー**を利用しています。

ぜひ、生協電子マネーをご利用下さい。特に「食堂」と「購買」は、2講が終わった**【12:00からの30分間】は大変混雑**します。このカードを使って、みんなでお会計をスムーズに済ませましょう!



あんしん
あんぜん
たすけあい

CO・OP 学生総合共済

北星生に
いちばん近い
保障でありたい

2024年度版



病気やケガ、賠償事故など
学業継続に備える

大学生協の保障制度で 大学生生活の24時間・365日を応援します!

CO・OP学生総合共済は全国約69.7万人が加入する、
たすけあいの保障制度です。



大学生協共済
キャラクター「タヌロー」です。

CO・OP学生総合共済

- ケガによる通院は、1日目から90日分保障
- 入院は病気でもケガでも1日目から360日分保障
- 精神疾患の診療を受けたとき、こころの早期対応保障
- 重度後遺障害を負って復学した場合、学業復帰支援臨時費用を保障
- 扶養者が亡くなった場合、扶養者事故死亡・扶養者事故重度障害などで保障

就学費用保障保険(総合生活保険)

引受保険会社(幹事):東京海上日動火災保険株式会社

- 扶養者が病気やケガで死亡したり、ケガで重度後遺障がいを負って学生本人が扶養者に扶養されなくなった場合の学資費用をサポート

学資費用の保障とは

- 大学に納付する授業料、実験・実習費など
- 大学からの指示に基づく教科書・教材などの購入費用 等

23TC-002890 承認年月 2023年8月

詳しい保障内容等はパンフレット「CO・OP学生総合共済」、Webサイトをご覧ください。

契約引受団体

日本コプ共済生活協同組合連合会
<https://coopkyosai.coop/>

保険取扱代理店

株式会社 大学生協保険サービス
<https://hoken.univcoop.or.jp/>

大学生協 共済



お問い合わせは

所属の各大学生協の共済窓口

または
コープ共済センター
☎0120-16-9431

B23-900658
承認年月:2023年7月

学生生活

110番

学生生活110番

学生も家族もみんな安心!

- 24時間・365日受付対応のコールセンター
- 少ない会費で大きな安心
- 学生も家族もサポート

※共済・保険とは別のサービスです

自分のために、みんなのために!

詳しくはパンフレットを読んでね▶

お申込みは「WEB」が便利!北星学園生協ホームページへどうぞ。



? ! 大学生生活のQ&A

Q 時間割はどのように組みますか？

A 時間割は、必修科目以外は自分で好きな科目を履修することができます。

※教職を取っている人は必修科目が増えるので注意してください。

最大48単位まで取ることができます！

※学科によっては最大46単位の学科もあります。

1年生のうちのできる限り多くの単位を取っておくことをおすすめします。履修科目を選択するときは事前に先輩からアドバイスを聞くなど情報収集することをおすすめします。

Q アルバイトと学業の両立は可能ですか？

A 可能です！アルバイトと学業を両立している学生は多くいます。ですが、アルバイトのシフトを詰め込み過ぎて学業が疎かにならないようにしっかりスケジュール管理をしましょう！

Q 空きコマはどのように過ごしていますか？

A 空きコマでは、図書館・情報実習室・ラウンジ・ラーニングcommonsで課題をしたり友達とお話をしたりして過ごしています！

Q 課題やレポートの取り組み方はどのような感じですか？

A 課題とレポートは、授業内で提出したりインターネットで提出したりと様々な方法があります。また、レポートの中にはテストの代わりになるものもあります。提出の方法は先生によって異なるので提出方法と期限をしっかりと確認するようにしましょう！

Q どのようなパソコンを使用していますか？

A 大学生の多くはWindowsとMacのパソコンを使用しています。大学の授業では、Windowsを使用している体で行われます。パソコンに慣れていない方はWindowsのパソコンをおすすめします。

Q 友達はどうやってできますか？

A 入学式前に行われるオルアラというイベントで友達を作ることができます！その他にも、少人数で行われる授業の中やサークル、オリエンテーションを通して交友関係を広げる事ができます！

他にも気になることやわからないことがあれば遠慮なく先輩方に聞いてみてください！
北星学園大学での大学生活を楽しみましょう！

編集後記

Editorial note

この冊子は私たち
冊子班が作成しました!

最後まで読んでくれたあなたにこの冊子の裏側を
少しだけ紹介するよ!



各種SNSもやっているのでフォローお願いします!



この冊子を見て、少しでも大学生活を楽しみに思っ
てくれると嬉しいです! ^^
新入生の皆さんの新生活を応援しています! 駒月

ひとこと

この冊子で大学での生活がイメージしやすくなっ
ていると嬉しいです! 新入生の皆さんが楽しい新生活
を送れますように! 畠山

この冊子を通して少しでも不安が解消できて、不
安より大学生活が楽しみという期待が大きくなっ
てくれると嬉しいです! 千田

作成期間は大変でしたが、とてもやりがいを感じま
した! 少しでも大学生活のイメージが湧くと嬉しい
です! 平井

この冊子で不安な事や気になる事を解決出来れば
いいなと思っています! より良く楽しい学校生活
を送れることを応援しています! 好井

協賛商社のご案内

北星ビジョン作成にあたり、以下のお取引先の皆様から
ご援助をいただきました。厚く感謝申し上げます。

札幌東自動車学校

美しが丘自動車学校

桑園自動車学校

白石中央自動車学園

新札幌自動車学園

大麻ドライビングスクール

鉄工団地自動車学園

北海道中央自動車学校

株式会社 LEC 東京リーガルマインド 札幌本校

株式会社サンシャイン

学校法人大原学園

絹裳 貸衣装店

(順不同)

北星学園から

無料送迎バス

スマホで簡単予約!



無料送迎バス

ご自宅や学校近くのコースをご利用できます。

国際大学—日本医療大学—北星学園大学—東北通
南平岸—澄川—西岡—札幌大学
東札幌—学園前駅—平岸—美園
南郷通—美園—月寒中央—福住(地下鉄駅循環)

普通免許



普通二輪免許



大型特殊免許



教習コース



お申し込みは北星学園生協 生協カウンターまで!

お問い合わせはお気軽に

北海道公安委員会指定 学校法人谷内学園

札幌東自動車学校

〒062-0052 札幌市豊平区月寒東2条10丁目4番27号

TEL 011-851-8151 <http://www.tonji.jp>



北星学園から一番近い教習所です!!

皆様の
免許取得を全力サポート!!



当校が選ばれる3つの理由

- 01 担当指導性で、免許取得まで徹底サポート!
- 02 親切、丁寧、分かりやすい指導と確かな技術力!
- 03 お支払の負担や心配を考えた料金プラン!

大学から
約10分!!

毎日毎時間
無料送迎バス
運行中!
予約不要



当校の
公式HP
はこちらから

 Instagram



北海道公安委員会指定 (技能試験免除)

美しが丘自動車学校

UTSUKUSHIGAOKA DRIVING SCHOOL

お気軽にお問い合わせください

☎ 011-884-8786

普通車 / 普通二輪 / 大型二輪 / 準中型 / 普通二種



オンライン学科教習実施中！通学時間を大幅に削減！！



【札幌駅からJRで3分・JR桑園駅から徒歩90秒】



無料Wi-Fi完備



無料送迎バス運行



イオン桑園店屋上

桑園自動車学校

札幌市中央区北8条西14丁目

TEL 011-271-7511



桑園自動車学校HP

SHIROISHI CHUOU
白石中央
DRIVING
自動車学園
SCHOOL

ココから始まる

わたしの自動車学園生活

普通
自動車

準中型
自動車

普通
二輪車

大型
二輪車

白石中央自動車学園
イメージガール
夏海

北星大学生協指定校

大学より送迎バスで15分！
教習後も便利な各方面8路線



親切

安心

丁寧



北海道公安委員会指定・大学生協指定校
新札幌自動車学園

TEL

北広島市西の里373番地1

011-375-2155



HP

<https://www.shinsapporo-ds.com>

北星学園大学生協指定校

新入生保護者の皆様へ!!

運転免許は
生協特別価格で取得!!

●無料送迎バス、毎日運行

●Wi-Fi環境完備

●土・日・祝日も教習



Oasa
Driving School

北海道公安委員会指定、技能試験免除[取得車種]普通自動車/普通自動二輪車/大型特殊車

大麻ドライビングスクール

[営業時間] ◎平日/10:00~20:00 ◎土・日・祝日/10:00~19:00

〒069-0861 江別市大麻北町523番地
詳しくはホームページをご覧ください。

大麻ドライビングスクール

検索

011-398-2525



←ココから携帯サイトへ
アクセス!

学科時間割・送迎
バス時刻表の確認
ができます。

●姉妹校



杜の美江別自動車学校

〒069-0822 江別市東野幌232番地1
Tel.011-382-9111



運転免許

鉄工団地自動車学園は
北星学園の皆様
免許取得を
全力応援!

× 楽しい



北海道公安委員会指定

LINE@限定クーポン差し上げます!!



Tekkodanchi Driving School

鉄工団地自動車学園

札幌市西区発寒16条13丁目1-10 TEL011-663-1414




HOKKAIDO CHUO DRIVING SCHOOL

地下鉄
北24条駅
徒歩・約
8分

夜間10時まで教習
土・日・祝日も教習・検定実施

北海道公安委員会指定
北海道中央自動車学校
〒065-0025 札幌市東区北25条東1丁目1-17 (新道川沿い)

☎ 011-711-3344 北海道中央自動車学校 検索

思い出に残る 卒業衣装

毎年数多くの方に
利用頂いております

凛

艶やかで豪華な袴姿



着物レンタル


kenshou

Kimono-kenshou.com



学内講座だから 受講料が安い!!!

LEC実施 北星オープンユニバーシティ 講座一覧

 旅行業務取扱管理者講座	旅行・観光業以外の公務員や他業界にも役に立つ国会資格!! 単なる法令関係の学習だけでなく、JRや飛行機、バスなどの運賃計算や宿泊、観光地理まで幅広く学習します。
 宅地建物取引士講座	受験者数、毎年20万人超の大人気国家資格!! 不動産業界のみならず、建設会社や銀行などの金融機関でも役に立ちます。また、公務員を目指す方にもおすすめです。
 日商簿記3級講座	簿記知識を持っている人材は、企業にとって必要不可欠!! 公務員試験や民間就活の際、面接カードやESに記載でき、面接時の自己アピールにつながります。
 3級FP技能士資格対策講座	金融・証券・不動産業界のみならず、企業内でのキャリアアップなどでアピールできる大人気国家資格!! 学ぶ内容は一般社会において最低限知っておくべきものなので、あらゆる業務や日常生活で役立つ知識が身につきます。
 ITパスポート試験対策講座	ITに関する基礎的な知識が証明できる国家資格!! IT化された社会では、どのような業種・職種でもITの知識は必要不可欠、ITなくしてビジネスは成り立たない時代です。

学内説明会

4月実施

各学内講座のお申込は
北星オープンユニバーシティHPへ



北星オープンユニバーシティ
HPはこちら

<https://www.open.hokusei.ac.jp/>

LEC資格・公務員講座のお申込は生協窓口へ

資格の
LEC東京リーガルマインド
取扱い資格

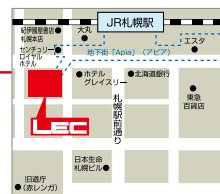
公務員(地方上級職、国家一般職、福祉職、教員など)、司法試験、司法書士、
行政書士、社労士、税理士、公認会計士、中小企業診断士など

れっく LEC東京リーガルマインド

www.lec-jp.com/school/sapporo/

札幌本校 ☎011-210-5002

〒060-0004 札幌市中央区北4条西5-1 アスティ45ビル(受付3階) ■受付・開館/HP等でご確認下さい。
この広告物は発行日現在のものであり事前の告知なしに変更する場合があります。予めご了承下さい。発行日:2024年4月1日/有効期限:2025年3月31日
著作権者 株式会社東京リーガルマインド © 2024 TOKYO LEGAL MIND K.K., Printed in Japan 無断複製・無断転載等を禁じます。 [XV2309148]



資格の大原 は北星学園の学生の 資格取得・公務員受験を 全力でサポートします!!

北星学園大学主催の公務員講座を 資格の大原 が担当しています!!



例年多くの学生が受講する人気講座！
興味がある学生は5月頃に実施される
ガイダンス(対面or遠隔)に参加しよう！

札幌校では様々な講座を開講しております。
大学生協での申込みで**受講料が5%OFF!!**

受講相談も随時受付中♪お気軽にお問い合わせください！

会計系

- 公認会計士
- 税理士
- 簿記

法律系

- 社会保険労務士
- 宅建士[宅地建物取引士]
- 行政書士

医療系

- 医療事務
- ケアマネジャー
- 介護職員初任者研修
- 介護福祉士
- 社会福祉士

情報系

- 情報処理・ITパスポート

経営・実務系

- ファイナンシャル・プランナー

公務員

- 公務員

資格の大原
就職の大原

ゴウカクスルナラオハラ
☎0120-597-008

〒060-0806 札幌市北区北6条西8丁目 (札幌駅西口よりJR高架下を歩いて5分)

Webで簡単検索!



大原 札幌

検索

札幌校の情報はこちら!

▼ホームページ

▼Twitter



サンシャイン総合学園で

介護・福祉の「役立つ資格」を!

介護職員初任者研修

介護の基本的な知識・技術を身につけるだけでなく、ソーシャルワーカーなどで働く際にも必要な知識を身に付けることができます。



・・・ 全カリキュラム出席後、試験合格で資格取得となります ……

福祉用具専門相談員指定講習会

福祉用具とは、生活を補助する用具・機器のことで、車イス・歩行器・杖などさまざまです。講習では、身体に障がいのある方や高齢者それぞれに最適な福祉用具を選定する力を身に付けます。



・・・ 全カリキュラム出席後、試験合格で資格取得となります ……

札幌市中央区北5条西6丁目1
第2北海道通信ビル9階

☎ **011-232-2301**



ホームページはこちらから!


 **サンシャイン総合学園**

印刷の
新しいカタチ。



正文舎の
Digital Print Factory は
日々、進化しています。

今あるものを単にデジタル化・データ化することで効率化、省力化を図るだけではデジタルトランスフォーメーションとは言えません。私たちが考え、実践していくデジタルトランスフォーメーションとは、道具をデジタル化し導入するだけでなく、働き方や業務・組織・プロセス、企業文化をICTの力を使って変革し、日々進化・変化していく、新しい価値観を受け入れることです。その第一歩が、[DPF] デジタルプリントファクトリーです。

 **株式会社 正文舎**

〒003-0802 札幌市白石区菊水2条1丁目4-27
TEL.011-811-7151 / FAX.011-813-2581
<https://www.syoubunsysa.co.jp>



学生生活 110番

学生も家族もみんなサポート!

学生の皆様の様々な悩み・トラブルに対して、相談・各種機関の窓口紹介・出動サポートを提供しています。**学生もご家族**の方も、安心して楽しい学生生活を過ごせるよう、入学から卒業までサポートいたします。
サポートの詳細についてはパンフレットをご参照ください。▶



3つのポイント!

ポイント 1

24時間365日受付
対応のコールセンター

ポイント 2

少ない会費で
大きな安心

ポイント 3

学生も家族も
サポート

※学生および学生の保護者の方もご利用いただけます。

サポート内容

生活相談電話サポート 様々な悩みを相談していただけるサポートです。

就労関連

アルバイト
トラブル

暮らしの相談

病院案内

その他相談



トラブル出動サポート トラブル発生時に出動するサポートです。

自転車

自動車

ガラス

水まわり

カギ

バイク

事例 1 カギのトラブル

玄関の鍵を紛失したため、開錠してほしい



開錠作業実施

一般料金 19,800円

学生生活110番会員

無料

事例 2 水まわりのトラブル

洗面台の蛇口から水漏れしている



部品代了承の下、蛇口の交換作業実施

一般料金 26,400円

学生生活110番会員

5,500円 (部品代)

事例 3 病院案内

夜間診療内科病院を教えてください



お近くの病院を数カ所ご案内

学生生活110番会員

無料

SNSトラブルに気をつけましょう!

「#春から〇〇大」「#楽しんで稼げる」など大学生を狙った悪徳業者は、言葉巧みに近づいてきます。楽しそうなサークル活動に見せかけた悪徳商法やカルト宗教には要注意!適切な相談窓口をご案内しますのでお気軽にご相談ください。

お困り事、急なトラブル
安心してご連絡ください!

ご利用の流れ ~例えばこんなトラブルの時に~

※学生生活110番は、加入者の会費により運営されています。ご加入されてからのご利用となります。



トラブル発生

トラブルはある日突然やってくるもの。「困ったな」と思ったら、まずはコールセンターまでお電話ください。



ご依頼

専用のオペレーターがトラブル内容を確認の上、作業予約をさせていただきます。



現場への出動

専門技術を持ったスタッフが現場に出動します。



作業完了

現場で修理して完了です。
※基本修理は予約作業となります。
※作業内容によっては、持ち帰りの修理となります。

学生生活110番
新規加入

加入申込書にご記入いただき生協の受付窓口へ

4年タイプの会費

会費 **9,450円** (税込)

2年タイプ 5,670円 (税込)

6年タイプ 14,170円 (税込)

※1年タイプよりご加入いただけます。

▼詳しくはコチラをご覧ください▼

<https://www.univcoop.or.jp/gakusei110/>



学生生活110番 検索

大学生には 大学生向けの保障が必要です!!

すでに加入の保険・共済があっても、あわせて加入をご検討ください

● こども向けの保険などの満期日を確認してください

「親が加入する保険に付帯された保障」や「こども向け保険」には、お子様が19歳～20歳を迎えると満期になるものもあり、いざというとき無保障だったというケースも少なくありません。



大学生協共済のキャラクター
「タスロー」

● 他の保険・共済 + 学生総合共済で手厚い保障を

入院された場合は、治療費の他にも、食事代やクリーニング代、ご家族の交通費などの諸費用がかかります。学生総合共済は、他の保険・共済から保険金・共済金が支払われた場合でも、共済金の請求手続きはできます。すでに加入されているものに加え、学生総合共済にご加入いただくことで、さらに手厚い備えをおすすめします。

現在、保険等にご加入されている方はこちらでチェック

すでに何らかの共済・保険に加入している、という皆さまへ

① 下記の項目についてぜひチェックしていただき、CO・OP学生総合共済等にご加入ください

	自分に対する保障 チェック項目	CO・OP学生総合共済	現在加入している保障
1	病気やケガによる入院の日額保障はいくらですか？	日額 10,000円	円
2	入院は何日目から何日分まで保障されますか？	1日目～360日分	日目～ 日分
3	うつ病など、こころの病による入院も保障されますか？	保障あり	<input type="radio"/> あり・ <input type="radio"/> なし
4	アルバイトや旅行・留学(国内外) 中も保障されますか？	保障あり	<input type="radio"/> あり・ <input type="radio"/> なし
5	学業継続のために扶養者の万が一に備えた保障がありますか？	扶養者事故死亡・扶養者事故 重度障害 500万円	<input type="radio"/> あり・ <input type="radio"/> なし
6	学内に窓口があり、学生本人が給付などの相談ができますか？	生協の相談窓口あり	

	他人に対する賠償 チェック項目	学生賠償責任保険	現在加入している保障
1	以下の事例は保障の対象になりますか？		
	自転車通学中に他人にケガをさせたり、他人の物を壊した。	保障あり	<input type="radio"/> あり・ <input type="radio"/> なし
	教育実習中に生徒にケガをさせた。	保障あり	<input type="radio"/> あり・ <input type="radio"/> なし
	インターンシップ中やアルバイト中の勤務先で備品を破損させた。	保障あり	<input type="radio"/> あり・ <input type="radio"/> なし
2	学生本人が加害者になった時の示談交渉サービスはありますか？	示談交渉サービスあり	<input type="radio"/> あり・ <input type="radio"/> なし



病気やケガ、
賠償事故など学業
継続に備える

大学生協の保障制度で 大学生生活の24時間・365日を応援します！

CO・OP学生総合共済は全国約69.7万人が加入する、たすけあいの保障制度です。



CO・OP学生総合共済

- ケガによる通院は、1日目から90日分保障
- 入院は病気でもケガでも1日目から360日分保障
- 精神疾患の診療を受けたとき、こころの早期対応保障
- 重度後遺障害を負って復学した場合、学業復帰支援臨時費用を保障
- 扶養者が亡くなられた場合、扶養者事故死亡・扶養者事故重度障害などで保障

就学費用保障保険(総合生活保険)

引受保険会社(幹事): 東京海上日動火災保険株式会社

- 扶養者が病気やケガで死亡したり、ケガで重度後遺障がいを負って学生本人が扶養者に扶養されなくなった場合の学資費用をサポート

学資費用の保障とは

- 大学に納付する授業料、実験・実習費など
- 大学からの指示に基づく教科書・教材などの購入費用 等

23TC-002890 承認年月 2023年8月

詳しい保障内容等はパンフレット「CO・OP学生総合共済」、Webサイトをご覧ください。

学生賠償責任保険

(学生・こども総合保険、施設・生産物賠償責任保険)
引受保険会社(幹事): 三井住友海上火災保険株式会社

- 正課中及び日常生活中における賠償事故に備えた保障
- 国内の賠償事故に対しては安心の示談交渉サービス付
※名誉き損・プライバシー侵害事故等を除く

+

一人暮らし特約あり

※「一人暮らし特約」のみの加入はできません

- 貸主(大家)に対する借家人賠償責任保障(示談交渉サービス付)や、自分の家財に対する保障
- ケガや病気のために3日以上入院し、親族が駆けつけた時の費用等も保障(父母駆けつけ費用保障)

B23-900657

承認年月: 2023年7月

大学生協 共済

検索



お問い合わせは 所属の各大学生協の共済窓口 または コープ共済センター ☎0120-16-9431

契約引受団体

日本コープ共済生活協同組合連合会
<https://coopkyosai.coop/>

保険取扱代理店

株式会社 大学生協保険サービス
<https://hoken.univcoop.or.jp/>

地下鉄路線図

JR札幌駅から北星学園大学までの行き方

START

JR札幌駅

地下鉄南北駅
さっぽろ

地下鉄南北駅
大通

南北線から東西線に
乗り換えるよ!

1番出口から
徒歩約5分!

地下鉄東西線
大通

地下鉄東西線
大谷地

北星学園大学

GOAL

おすすめスポット

北星

大谷地駅

南郷18丁目駅

新札幌駅

イオンやサンピアザなどの商業施設が密集しており、買い物や食事、ゲームセンターでの娯楽などが全てここで完結する。地下鉄新さっぽろ駅からJR新札幌駅まではわずか徒歩5分ほどで多くの学生がここを利用している。

CAPO

北星学園大学から最も近い商業施設。サイゼリヤやロッテリアがあり、空きコマで利用する学生も多い人気スポット。大谷地駅から直通なところも魅力。

サイクリングロード

北星学園大学の学生が多く利用する道。大学から南郷18丁目駅側に長く伸びているこの道には大きな橋もあり、周辺を一望することができる。

大学周辺

