

重要

保護者の方と一緒に読みいただき  
手続きをお願いいたします



2026年度 小樽商科大学生活協同組合

# 加入手続きのご案内



小樽商科大学 学長  
穴沢 眞

## 充実したキャンパスライフを送るために

新入生の皆さん、ご入学おめでとうございます。

本学の歴史は1911年の旧制小樽高等商業学校の創設まで遡ることができ、2022年4月には帯広畜産大学、北見工業大学と経営統合を果たし、北海道国立大学機構の一員となりました。それにより社会科学系だけでなく、農学系、工学系の科目も学ぶことが出来るようになり、更なる学びの多様性が広がる中、新たに皆さんを本学に迎え入れることを大変うれしく思います。

本学での新しい学生生活を送るにあたっては教職員だけでなく大学生協も皆さんの強い味方になってくれます。本学は緑丘と我々が称するように丘の上に立地しているため、近くに学生街やコンビニがありません。しかし、生活用品、学習用品、教科書などの購入は購買部で、そして食事は食堂でと、キャンパスでの日常生活に必要なものはほとんどが学生会館のなかにある大学生協で提供されています。その他にも、資格試験、運転免許、語学留学、保険(学生総合共済・保険)など様々なサービスを提供しており、大学生活の多様な場面をサポートしてくれています。特に日常生活での怪我や病気などのリスクに備えて保険(学生総合共済・保険)に加入されることをおすすめします。また、入学にあたって一人暮らしをされる新入生の住居紹介や大学推奨パソコンの販売等については大学生協主催の「入学準備説明会」で先輩学生のアドバイスが受けられるので、是非参加することをお勧めします。

私自身も学生時代には書籍の購入や日々の食事などで大学生協のお世話になってきました。また、教員になってからも組合員となり、出張や物品の購入などのサポートをしてもらっていました。本学では学生証を大学生協のプリペイドカードとしても利用でき、利便性も高まっています。小樽商科大学生活協は学生の皆さんの出資金により運営されている生活協同組合ですので、入学の機会に大学生協に加入し、充実したキャンパスライフを送ってください。

加入手続きは下記の期日までにお済ませください。

グローバル総合  
学校推薦合格  
の方

2026  
2/22日  
まで

一般前期合格  
の方

2026  
3/15日  
まで

一般後期合格  
の方

2026  
3/27金  
まで



期日はスムーズな大学生活を送るための目安です。期日後もお手続きできますが、お早目をお願いいたします。

生協加入

CO・OP  
学生総合共済

学生賠償  
責任保険

就学費用  
保障保険

学生生活  
110番

ミール  
プラン

生協  
電子マネー

## 小樽商科大学生活協同組合

お気軽にお問い合わせください

TEL 0134-23-2298

メール otaru@univ.coop

受付時間

平日 10:00 ~ 15:00  
土・日・祝日休業

新入生  
応援サイト 2026



小樽商大生協 新入生

## 入学準備の流れ

実家通学

一人暮らし

### 合格発表・入学手続き

まずは、小樽商科大学への入学手続きを済ませましょう。

### 生協公式LINEの登録を行う



### お部屋探し

同封のチラシをご覧ください。

### 入学準備説明会に参加する

先輩学生による対面での説明会になります。

### 生協・共済・保険加入／ミールプランの申込み

この冊子と「加入Webマニュアル」をご覧ください。  
加入Webサイトからお手続きください。

### 大学生協アプリの登録を行う

入学者ご本人のスマートフォンで登録・認証いただくことで、生協電子マネーやミールプランの利用ができます。生協加入手続き後にご案内のメールが届きます。

### パソコンの準備

「小樽商科大学推奨パソコン」の販売を生協が行っています。  
詳しくは同封のパンフレットをご覧ください。

### 引越し

### 入学式

詳細は大学からの案内をご確認ください。

### 大学生活スタート！ 教科書購入

生協電子マネーで教科書を購入時に7%ポイント付与

1

## 生協加入(生協出資金)

生協は組合員の出資金で運営されています

大学生協は学生・教職員の皆様利用者一人ひとりが出資金を出し組合員となって、共同で運営する非営利目的の組織です。皆様からお預かりする出資金は学食で提供する肉や魚、米・野菜などの仕入れや、パン・お弁当、教科書等を調達するために必要な運営資金です。組合員皆様の「学び」や「食」を安定的に提供するため40口2万円の出資をお願いしています。なお、出資金は40口2万円をお願いしていますが、他の口数でもご加入いただけます。



みんなが“協同”して支え合う、それが大学生協です。

### 大学の学生証＝生協組合員証です。

生協加入手続き後に大学生協アプリに登録することで、生協電子マネーで教科書購入も、ミールプランでの学食利用も学生証1枚でキャッシュレス決済できます。  
スマホの充電がなくなっても学生証があれば買い物も食事も心配いりません。



剰余が外部に流出せず、すべて組合員のために使われます。その活用方法は、組合員の代表である総代会、理事会で決められます。

生協出資金は40口(1口500円) 20,000円をお願いしています

生協出資金のお支払いは入学時のみです。ご卒業時に定款の定めに基づき返還します。

すべて私たちに  
おまかせください!!

友達づくり

住まい

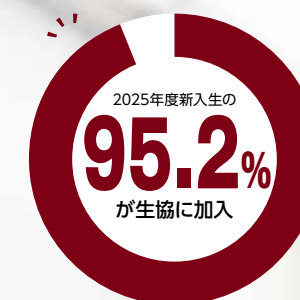
ケガや病気

食生活

教科書・パソコン・教材

運転免許

就活支援





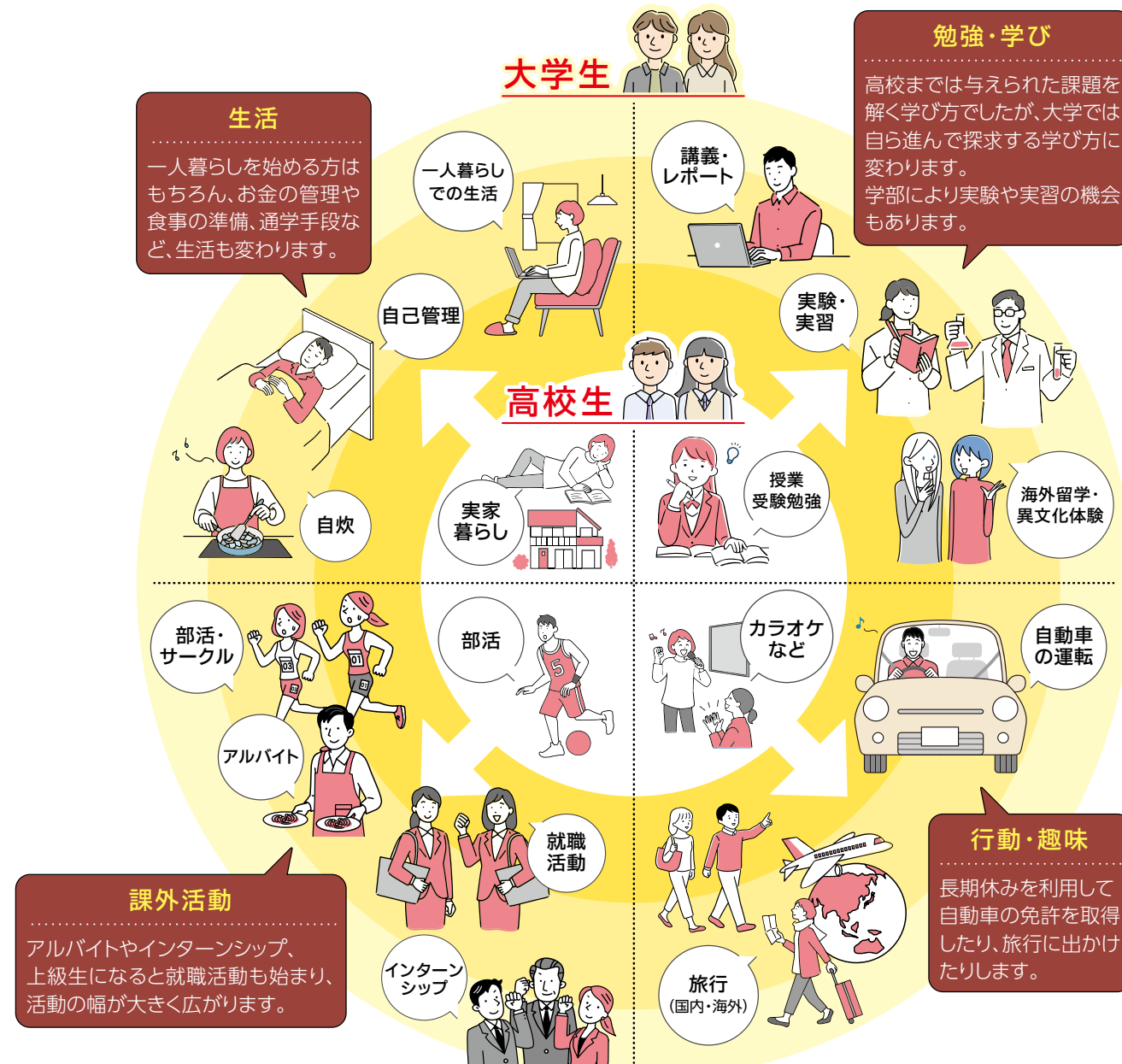
# 大学生には大学生のための保障が必要です

## ！大学生活は高校までとは違います！

大学生活では、学業はもちろん、課外活動やアルバイトなど、さまざまな経験を通して多くのことを学ぶことができます。高校生活に比べて行動範囲が広がり、自由度も高まります。

その一方で、ケガや病気、さらには日常生活や学外活動中の賠償事故など、思わぬトラブルにそなえることも大切です。こうした「リスク」にしっかりとそなえることで、安心して大学生活を楽しむことができます。

小樽商科大学生協では、大学生のために特化した保障をまとめた「おすすめプラン」をご用意しています。



これまでに他の学資保険や子ども向けの保険・共済に加入されている方もいらっしゃると思いますが、在学中(18～20歳)に満期を迎えるものが少なくありません。大学時代に無保障状態にならないため、小樽商科大学生協おすすめプランでのご加入をお願いいたします。



# ぜひとも「おすすめプラン」でご加入ください

生協加入

CO-OP  
学生総合共済

学生賠償  
責任保険

就学費用  
保障保険

学生生活  
110 番

ミール  
プラン

生協  
電子マネー

## 小樽商科大学生協の学生総合共済給付事例

(2024年4月～2025年3月)

### スポーツ、交通事故、日常生活のケガ

#### スポーツ事故

東京でサッカーの試合中、相手と接触して骨折

入院5日・手術1回・通院10日 固定具あり  
給付金額 **140,000円**

#### 日常生活の事故(交通事故)

自動車に同乗中、交差点で車両同士の衝突事故にあった

通院85日  
給付金額 **170,000円**

#### 日常生活の事故

自宅近くの雪道を歩行中に転倒により下腿の筋及び腱の損傷

入院9日・通院11日 固定具あり  
給付金額 **132,000円**

### 病気

#### 肺炎胸

入院17日・手術1回  
給付金額 **220,000円**

#### 下顎埋伏智歯

入院2日  
給付金額 **20,000円**

#### 網膜剥離裂孔

手術1回  
給付金額 **50,000円**

## 学生賠償責任保険全国の支払事例

(2021年4月～2024年9月)

### 一人暮らし特約なし 19H

#### 自転車事故

(示談交渉あり)  
スクランブル交差点を自転車走行中、歩行者と接触しケガをさせた。

支払保険金 **13,271,187円**

#### インターンシップ中の事故

(示談交渉なし)  
インターンシップ先から貸与されたノートパソコンを、落として破損させてしまった。

支払保険金 **82,720円**

#### その他の事故

(示談交渉あり)  
エスカレーターでスーツケースを落としてしまい、下にいた相手に当たり負傷させてしまった。

支払保険金 **403,439円**

### 一人暮らし特約あり 19HK

#### 借家人賠償責任保障(個人賠償責任保障)

(示談交渉あり)  
洗濯機のホースが外れ、自室と階下に水もれ被害を発生させた。

支払保険金 **5,857,413円**

#### 家財保障

借用住宅の窓を開けた際、強風でテレビが倒れ、壊れてしまった。

支払保険金 **80,000円**

#### 父母駆けつけ費用保障

ウイルス性胃腸炎で3日以上続けて入院したため、母が病院に駆け付けた。

支払保険金 **100,000円**

## 就学費用保障保険全国を支払事例

お支払い概要	加入口数	支払保険金総額	支払年度	年度別支払保険金額	内訳			
					授業料	教材費	通学定期代	家賃
1年生の前期に扶養者が病死(くも膜下出血)1年生の後期授業料、教材費、一人暮らしの家賃を請求。 2年生以降は授業料が一部減免され、通年授業料、教材費、一人暮らしの家賃を請求。	4	2,936,668	2021	522,756	418,400	4,356	0	100,000
			2022	764,698	603,300	61,398	0	100,000
			2023	712,614	603,300	9,314	0	100,000
			2024	936,600	836,600	0	0	100,000

## 学生生活110番の全国の対応事例(共済・保険とは別のサービス)

学生生活110番は様々な悩み・トラブルに対して対応方法のご紹介と出動サポートを提供しています。学生様本人だけでなく、ご家族皆様、同居同居に関わらずサービスのご利用が可能です。

### 全国事例 (2024年1月～2024年12月)

#### 生活相談電話サポート

時間 20時47分  
お母様より入電。お子様がアルバイトをやめさせてもらえず困っているとお問合せ。専門部署にてお話を伺い、専門知識をもとに対応した。

#### トラブル出動サポート

時間 7時59分  
通学時に使用する自転車がパンクしたため修理依頼。大学の最寄り駅に出勤し、後輪のチューブ交換を実施した。通常価格 8,000円 **会員価格 1,600円**





# 2 CO・OP学生総合共済

## 自分と仲間のためのたすけあいの制度です

CO・OP学生総合共済は1981年にはじまった学生組合員がもしものときにも学業継続ができるよう作った共済です。保障の内容は大学生の生活実態にあうように考えられたものになっています。掛金は自分のためだけでなく、全国約81.8万人の仲間のためにも使われています。

健康で安心安全な大学生活を送るために困ったときは、「お互いにたすけあう」。その気持ちを形にしたのがCO・OP学生総合共済です。

### ■おすすめポイント

契約引受団体：日本コープ共済生活協同組合連合会

**CO・OP 学生総合共済**

G1200コース

学生本人のケガや病気にそなえるたすけあいの制度  
ケガや病気を24時間365日、学内外・国内・海外を問わず保障します。地震・噴火・津波によるケガも保障。

**ポイント①**

**入院保障**は  
1日目から360日分  
日額**10,000円**

**ポイント②**

**ケガでの通院**は  
1日目から90日分  
日額**2,000円**

**ポイント③**

**手術**は日帰りも含め  
**5万円**

**ポイント④**

**精神疾患の診療**を受けたとき  
**こころの早期対応保障**  
共済期間(1年)につき1回 **10,000円**

**ポイント⑤**

**扶養者がもしものときも**  
扶養者事故死亡・扶養者事故重度障害  
**500万円**

**ポイント⑥**

**持病**がある方も※  
**申し込ただけです**

※詳しくは「CO・OP学生総合共済」パンフレットをご覧ください。

### ■1年間の掛金

**14,400円**

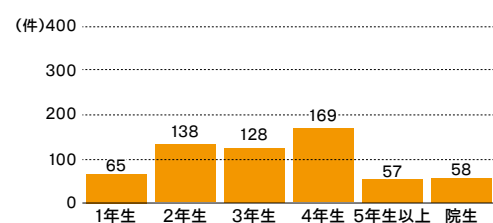
1ヵ月あたり**1,200円**

1日あたり**約40円**

## 増えているこころの病と共済金給付 事例(全国)

### こころの病の事例と保障

精神障害による入院の支払件数と給付申請時の学年の傾向 「大学生の病気・ケガ・事故2023」より



精神障害による入院は就職活動やゼミ活動が始まる3・4年生に多くなることが特徴です。また平均入院日数は33.5日で精神障害を除く病気の平均入院日数7.2日に比べて非常に長いことが特徴です。

### こころの病 事例1

〈こころの早期対応保障〉

教育実習中に、不眠の症状、うつ症状が急激に出た状況

支払共済金**10,000円**

共済金を受けた方からの声

予想もしなかった事態になったとき、金銭的にも精神的にも支えになり、助かりました。

### こころの病 事例2

〈急性一過性精神病〉

試験期間中にサークル活動・バイトがかなり体重が減少し精神的に悩んでいた

入院23日  
支払共済金**230,000円**

共済金を受けた方からの声

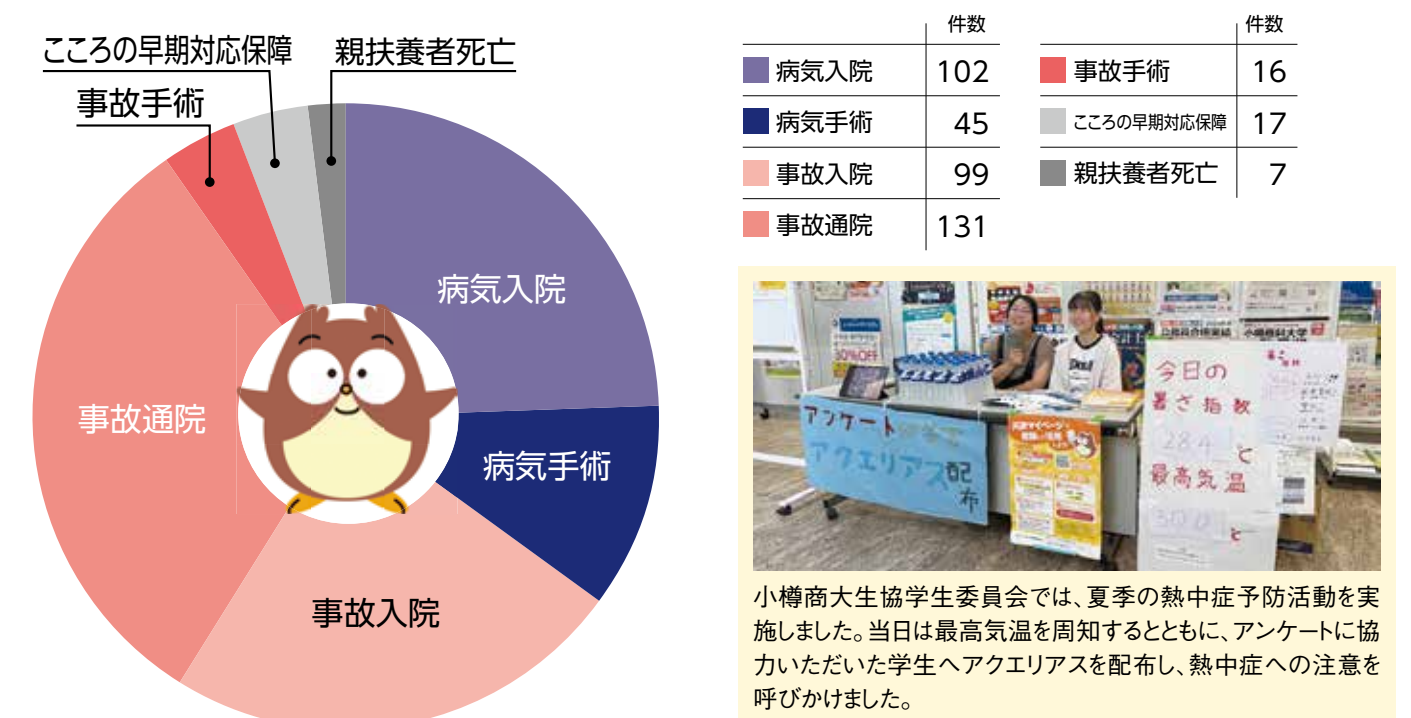
初めての一人暮らしでした。コロナで大学にも通えず、2年に進級時に病気を発症。長期療養・休学することになりショックでしたが、精神的にも共済の助けがあってよかったです。

# 小樽商大生に多い ケガ・病気の共済金給付実績・事例

小樽商大生協では、2021年4月～2025年3月の4年間で

**417件・約2,943万円**

の給付がありました。



CO・OP学生総合共済に加入された方限定

## 健康状態にかかわらず卒業後も継続できる

プラス1 卒業後も安心が続く

CO・OP学生総合共済加入時にあわせて新社会人コースへの事前申込ができます。

## CO・OP学生総合共済 新社会人コース

CO・OP学生総合共済 新社会人コース B1200コース

掛金払込方法：月払／口座振替  
加入できる年齢(発効日時点)／満29歳まで  
保障期間／満30歳の満期日まで

月掛金 **1,200円**

※新社会人コースは、CO・OP学生総合共済の更新・更改専用コースです。新規加入はできません。

※CO・OP学生総合共済は卒業予定年月の加入はできません。

新社会人コースは、CO・OP学生総合共済加入者の方が**満30歳満期日まで継続できる専用コース**です。

■3つのおすすめポイント

契約引受団体／日本コープ共済生活協同組合連合会

ポイント① 月払**1,200円**とCO・OP学生総合共済(年払)と**変わらない掛金**で、続けやすい

ポイント② CO・OP学生総合共済G1200コースと**変わらない入院日額10,000円、ケガ通院日額2,000円の保障**

ポイント③ 事前申込で、卒業後も**途切れることなく保障が満30歳満期日まで継続できるので安心**

CO・OP学生総合共済 新社会人コースは、事前申込ができます。

事前申込をしていただくと、卒業時に新社会人コースへの継続手続きがスムーズにできます。

●新社会人コース事前申込には、同一世帯のご家族またはご本人が地域生協(コープ)の組合員である必要があります。

●現在、地域生協に加入されていない方でも、新社会人コースの事前申込ができます。地域生協に未加入の場合、扶養者情報を含む契約情報を扶養者がお住まいの地域生協に提供し、地域生協より扶養者宛に生協加入のご案内を行う場合があります。生協加入のお手続き後、事前申込が成立します。







# 6 ミールプラン

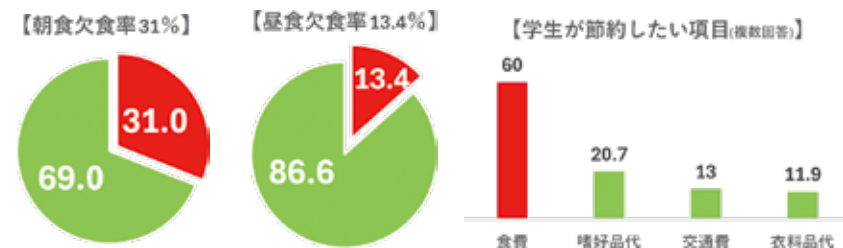
毎日定額まで学食を利用できる食事サポートプラン

食堂で  
大学生協アプリを  
かざすだけ



ミールプランは毎日定額まで学食を利用できる食堂年間回数券です。  
仕送り前やバイトの給料日前でお財布にお金がなくても、節約することなくバランスの良い昼食が食べられるので安心です。

**最近、節約するために朝食や昼食を食べない学生が増えています  
ミールプランを申し込めば食堂で「毎日欠かさず」昼食が摂れます！**



勉強を優先したくてあまりバイトに時間がさげず、その結果食費を削ることが多かったの  
で、栄養バランスに気がつかった  
食事がなかなかとれませんでした。  
(2024年実施第60回学生生活実態調査より)



(出典:2023年度第59回学生生活実態調査/表示:%)

利用学生  
の声

- ICカードのチャージの手間が省ける、チャージする必要がないから楽。
- 様々なものを食べられます!健康的にもとてもオススメです。
- お金がないときでも使えるのはとても便利です。
- ICのお金浮くから絶対入った方がいいよ!

保護者様  
の声

- 食材や衛生面など安心できる事に加え昼食の心配を子供にさせなくて済み、学食ランチとしてメニューや味もクオリティが高く食育にも良い影響を与えて頂いていると思います。
- 学校で昼食を食べるか否かを毎日把握出来ないことや、お小遣いを気にして節約のために昼食を我慢する事になると子供の健康が心配な為、来年度も絶対に利用したいです。

## ミールプラン 年間回数券(70日)【1日650円コース】

2026年4月入学式の次の日から2027年1月末日まで利用可能です。

お申込み金額 **39,800 円**

おかず類、  
サラダ・小鉢などを  
バランスよく選択できる  
1日上限650円の  
金額設定としています

1日上限650円を超えた場合は、大学生協電子マネーまたは現金で差額をお支払いいただきご利用できます

**【ご注意ください】ミールプランは  
大学生協電子マネーとは異なります!**

大学生協電子マネーはあらかじめ現金をチャージして、教科書・購買・食堂で利用するプリペイド方式の電子マネーですが、ミールプランは、事前に一括払いする1日650円まで利用できる食堂年間回数券です。毎日大学へ通い、しっかりとバランスのよい食事を取る習慣を身につけることで、より健康で安全な大学生活をバックアップし、お子様がお菓子やカップ麺で昼食を済まさないよう保護者の方にもご安心いただけるサービスプランです。

- ※有効期限内に使用しきれない際の翌年への繰り越しはできません
- ※お申し込みいただくと、アプリ上に「ミール」のアイコンが3月ごろに登場します。
- ※ミールプランの詳細は右の二次元コードをご覧ください。



## ミールプランで毎日バランスの良い食事を

食 堂

土日・祝日、年末年始休業

### 安心・安全な食へのこだわり

「食事はおいしいだけではなく、体に安全なものを安心して食べたい」という組合員の願いに応えるため、生協食堂では、食材採用基準(添加物基準など)を定め、基準をクリアした食材だけを使用しています。



### 全国の味をいつもの食堂で

日々の豊富なメニューに加え、年に数回の特別メニュー企画も行っています。全国の大学生協が協力して行う、各地の味覚企画「九州・沖縄フェア」「みちのくフェア」や、北海道の味覚を存分に味わえる「北海道フェア」など、全国の味を堪能できます。



## 丼から小鉢まで豊富なメニュー！



そのほかに食堂では年間を通じて様々な企画メニューをご提供!



安全・安心の食材をつかったメニュー

安心して食事をとれるよう、生協では、材料から製造工程までの検査基準を設け、基準に基づき食材を採用しています。

- 微生物判定基準
- 食品添加物基準
- 食品残留農薬基準
- 加工食材採用基準
- 製造工程検査基準



# 7 生協電子マネー (入学前事前チャージ)

生協電子マネーは、生協のお店(教科書販売・購買)および学食で使えます。

フェアやキャンペーン時に **ポイント** も付いておトクです。

商大スタンダード  
プラン

商大プレミアム  
プラン

商大スリム  
プラン



にて入学前事前チャージをお願いします。

授業が始まると、大学生活がガラッと変わり、あわただしくなります。混雑する教科書購入や学食の利用も、生協電子マネーの入学前事前チャージをしておけば、キャッシュレス利用でスピーディー。費用も先払いでいただいていますので、新入生も安心です。

入学前事前チャージ

自宅生なら  
**30,000円**

一人暮らしの自宅外生なら  
**40,000円**

4・5月分の生協利用金額を想定

事前チャージは教科書・購買利用の  
約2か月分の費用です。

生協電子マネー・ミールプランの利用には

**「大学生協アプリ」の  
登録が必要です。**

入学までに必ず  
登録をお願いします。



大学生協アプリ(公式)の  
ご案内サイト

生協アプリへの入学前電子マネーチャージの反映は3月ごろを予定しています。

- ✓ 生協電子マネーが足りなくなった際は、自分や保護者のスマホアプリからチャージができます。生協のお店・食堂からも入金ができますのでお問合せください。(オートチャージの設定はできません。)
- ✓ 生協電子マネーのポイントが付くおトクなキャンペーンを行います。生協からのお知らせを定期的にチェックしましょう。
- ✓ 生協電子マネーの利用履歴・残高確認は、大学生協「組合員アプリ」上でご確認できます。スマートフォンを落とした際には、マイページから生協電子マネーの利用を停止できます。

## 生協の食堂・購買の利用は大学生協アプリ (生協電子マネー) でのご利用をお願いします

キャンパス内の生協のお店では、大学生協アプリでスマートに決済可能です。また、大学生協生協アプリに事前にチャージした生協電子マネー決済で、0.5%のポイントが付与されます。特にお昼時間帯などの混雑時はスムーズなお会計が可能ですので、みなさんのご利用をお願いしています。



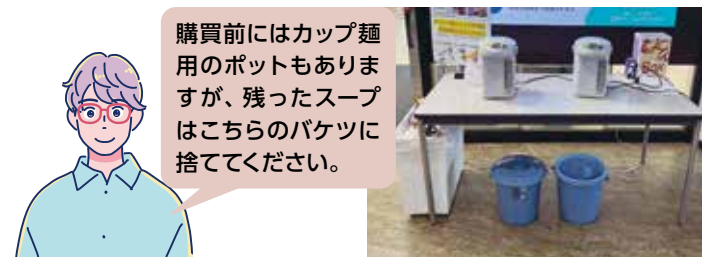
購買店にはセルフレジも設置しています。ただし、セルフレジでは電子マネーのチャージができないので、事前チャージをお願いします。

キャンパス内の生協のお店 **食堂：大学会館1階・購買：大学会館2階**

**購買** 購買では雑誌などの書籍も取り扱っています



**食堂** 毎日の食事をバランスよくサポートします



購買サービスカウンターでは、TOEIC®やTOEFL®などを初めとする各種検定や資格の取り扱いをしています。また、生協組合員の方は生協特別価格にてお申込ができる資格の外部スクールもあります。



小樽商大推奨パソコンの詳細は同封の冊子をご覧ください



## 生協公式LINE

二次元コードから  
登録を！



入学準備説明会の申し込み  
フォームも  
こちらからです

## 加入手続きの方法

専用Webサイト  
からお申込み

専用Webサイト二次元コードはこちら



小樽商大生協 新入生

検 索



同封の「加入Webマニュアル」を  
お手元にご用意いただくと  
スムーズです

## 生協・共済加入Q&A

### Q. 出資金は40口でなくてはいいませんか？

A. 生協はみなさんの出資により運営されています。組合員全員に同じ口数の出資をお願いすることで、食堂の低価格化、教科書の割引、ポイント還元など各種サービスを行う事ができますので、40口の出資にご協力ください。

### Q. 共済・保険には必ず入らなければいけませんか？

A. 大学生活はサークルやアルバイトなど高校までと違い行動範囲が広がります。一方でケガや病気、事故にあう可能性も高くなります。実家通学も一人暮らしもリスクの大きさは変わりません。生協加入とあわせ、安心・安全な大学生活を送れるよう、共済・保険についてもすべての新入生に加入をおすすめしています。

## 生協電子マネーQ&A

### Q. 生協電子マネーではなく現金でも生協の利用はできますか？

A. もちろん可能ですが、ポイント還元は生協電子マネー利用の方のみとなります。日々のご利用1%~5%のポイントも貯まり、スマートにレジを通過できますのでぜひ生協電子マネーをご利用ください。

### Q. 学生証を紛失したら生協電子マネーの残額はどうなりますか？

A. 大学生協アプリから利用の停止ができます。学生証の再発行は大学の学生支援課で行ってください。使用を停止した時点の残額は再発行した学生証へ引き継がれます。

### Q. 生協電子マネーの残額がなくなったら追加でチャージできますか？

A. 大学生協アプリからいつでもチャージできます。(クレジット決済、またはコンビニ決済)。保護者の方も大学生協アプリに登録することでチャージ送金も可能。もちろん店舗レジでのチャージもできます。

## ■CO・OP学生総合共済勧誘方針

日本コープ共済生活協同組合連合会、小樽商科大学生活協同組合では、CO・OP学生総合共済のお勧めにあたり、法令にもとづいて、つぎの勧誘方針を定めていますので、ご案内いたします。

1. CO・OP学生総合共済のお勧めにあたっては、消費生活協同組合法をはじめとする関係法令等を遵守し、適正なお勧めに努めます。
2. CO・OP学生総合共済のお勧めにあたっては、保障の内容、重要事項等を組合員の皆さまにご理解いただけるよう努めます。
3. CO・OP学生総合共済のお勧めにあたっては、組合員の皆さまの意向にそって、無理のない時間帯や場所等の配慮に努めます。
4. 万が一共済金の支払事由が発生した場合におきましては、迅速かつ的確な共済金のお支払いができるよう努めます。
5. 個人情報保護の重要性を認識し、ご契約に関する情報等については、適正かつ厳正に管理いたします。
6. 組合員の皆さまのご意見等の収集に努め、今後の共済開発やお勧めに反映していくよう努めます。

## ■個人情報保護に関する基本方針及び個人情報の取扱いについて

小樽商科大学生活協同組合定款および個人情報取り扱いのホームページに全文掲載しております。(https://www.hokkaido-univcoop.jp/otaru/privacy-policy/)