

**重要**

生協・電子マネー

共 済

保 険

# 加入手続きのご案内



下記の期日までに手続きをお済ませください

**推薦A/B 合格****2025年12月29日****一般A/B・  
共通テストA/B・推薦C 合格****2026年3月19日****推薦D・  
共通テストC 合格****2026年3月31日**



# ご入学が決まったら、大学生協にご加入下さい

## 札幌大学生協同組合への加入のおすすめ



札幌大学 学長  
大森 義行

1967年開学という歴史ある札幌大学への合格おめでとうございます。  
これからの4年間は、勉強だけではなくそれぞれの持つ目標や夢に向かって、多くの友人と切磋琢磨しながら有意義な学生生活を送られることでしょう。  
札幌大学生協同組合（大学生協）は、学生、教職員の出資によって運営されています。パンフレットにも記載してありますように、学生生活の必需品である教科書や参考書の販売、TOEIC・簿記等の資格試験受験の受付などを行っています。食堂では、安全な食材を厳選し、バランスの取れた食事を提供することで食生活の面でもサポートしています。また、正課授業時や実習時におけるケガ等を含め、24時間365日の保障制度（共済）も充実しています。このように、大学生協は大学の福利厚生を多く担っています。  
入学される全ての方が大学生協に加入し、健康で安全、そして充実した大学生活を送っていただくことを期待します。

## 新入生ならびに保護者の皆様へ

新入生のみなさん、ご入学おめでとうございます。札幌大学生協は大学の教職員、学生のための福利厚生の施設です。札幌大学生協は約2,800名の組合員によって運営されており、日々の勉学のための教科書などの書籍や文房具、また食堂などの事業を通じ学生生活をサポートしています。また札幌大学はスポーツも盛んで全国的に活躍している学生も多数おります。学習面でも、コロナウィルスの流行以降も遠隔授業が行われ、またゼミ活動や学外での研修が活発に行われるなど生活様式も変化しております。4年間の学生生活を有意義に過ごすために、是非、学生総合共済に加入して安心な学生生活を送っていただきたいと願っております。



札幌大学生協同組合  
理事長 浅見 吏郎  
(札幌大学 地域共創学群 教授)

## 合格～講義開始までに必要な手続きと流れ

### 合格発表

### 札幌大学への入学手続き

合格通知に同封されている「入学手続要項」をよく読んで、期日までに手続きをとります。

### ご実家から通学される方

### 一人暮らしを始める方

### 部屋探し

「住まいのガイド」を見て、札幌に行く日を決めてご連絡ください。



### 生協・共済・保険加入手続き

このパンフレットをよく読んで、下記の期日までに手続きをお取りください。期日を過ぎても手続きは承りますが、遅くなりますと電子マネー有効化が遅れ教科書購入等に支障を来す場合があります。

#### 推薦A/B 合格

2025年12月29日(月)

#### 一般A/B・共通テストA/B・推薦C 合格

2026年3月19日(木)

#### 推薦D・共通テストC 合格

2026年3月31日(火)

### 入学前にパソコンの準備

大学生活に必須なパソコンは、大学生協の共同購入で入学前にご注文ください。同封のパンフレットをご確認の上、教材注文ホームページからお申し込みください。



【昨年度版】

### 入学式

### 新入生ガイダンス



# univ. 札大生協は…

## 札幌大学の学生・教職員の 出資で運営される非営利目的の 大学生協同組合です。

学内の店舗や食堂を運営するのは、札大で生活する学生・教職員が出資し合い、自発的に組織する大学生協です。組合員の代表で構成する総代会で年次の予算・決算・方針を決定しています。

## 学内の食堂・購買・書籍 店舗の利用には 組合員加入が必要です

加入は任意ですが、学内にある生協店舗は法律上、組合員以外への商品やサービス提供が認められませんので、利用するためには組合員加入する事と定められています。

## 出資金は20,000円、 卒業時に返還されます

全ての新生の方々に、20,000円(1口2,000円×10口)での加入をお願いしていますが、他の口数でもご加入いただけます。  
地域生協と違い、毎年新生が加入する一方で毎年卒業生が脱退し、その卒業生の出資金は定款の定めに基づき返還されます。  
毎年ほぼ一定の組合員数の中で安定的な経営を維持するため、全ての新生に10口20,000円での加入にご協力をお願いいたします。

## 毎日の利用は大学生協電子マネーで



学内の生協利用は現金でもできますが、出来るだけ電子マネーでお願いしています。

大学では、どうしても講義の合間や昼休みの時間帯に店舗・食堂の利用が集中してしまいます。電子マネーで決済いただくことで、釣り銭のやりとりが無くなり、混雑時にレジ待ち時間を短縮できます。電子マネー決済にご協力いただければ、つかう度にポイントが加算され、即座に電子マネー残高に還元されます。

※札大生協で利用可能な電子マネーは大学生協電子マネーのみです。



## 大学生協電子マネーの使い方

### 食事・買い物

スマホアプリの  
バーコードの利用が可能です。  
アプリでは、購入履歴や残高、  
ポイントが確認できます。



### チャージ（加金）

あらかじめ、まとまったお金を電子マネーに入れることを「チャージ(加金)」といいます。  
方法はカンタン。生協のレジでアプリとお金を出し「チャージして」と言うだけ。

**新生の初回チャージは、新学期のレジ混雑防止のため、  
あらかじめお払込みでお願いしております。**

## あらかじめ 40,000円の事前チャージ をおすすめします

電子マネーのチャージは普段はレジで行いますが、新学期は混雑するため、新生の皆様には  
あらかじめ40,000円のお払込みによる事前チャージをおすすめします。

### 【おすすめする40,000円の内訳は】

#### 教科書購入 約20,000円

大学では入学式のあと、約1週間の間に履修登録と教科書の購入を済ませなければなりません。

#### 当分の食事・教材 約20,000円

レポート用紙や文具、食事や飲物など。食堂の利用金額は1人1回平均が約460円なので、単純計算で約43日、約2ヶ月分に相当します。

**= 40,000円**

大学の教科書は同じ学部でも、履修する選択科目によって  
一人ひとり異なりますが、1年生は平均すると約2万円程かかります

### 加入手続き期日までにお払込みいただければ→

事前チャージは、生協加入出資金・共済掛金・保険料等とあわせてお支払みください。  
手続き期日までにお払込みいただければ5%のプレミアムがつき、

額面 **42,000円** がチャージされます。

教科書は電子マネーで買えば5%のポイントがつくので  
合計で実質10%割引になります。

**5%**  
プレミアム

+

実質  
**10%**  
割引

**= 5%**  
point



## 札大生協の食堂と店舗・事業

キャンパスの中心にある2つのLiden Hall  
に札大生協があります

CAMPUS MAP  
札幌大学  
札幌大学女子短期大学部



Linden Hall West



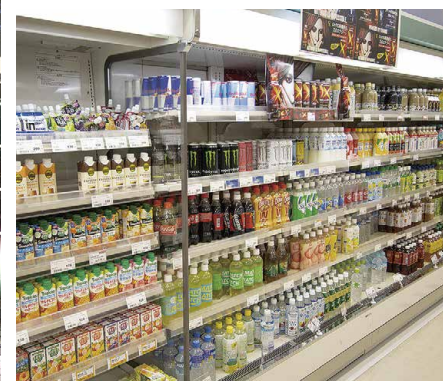
Linden Hall East

### LindenHall East 1F

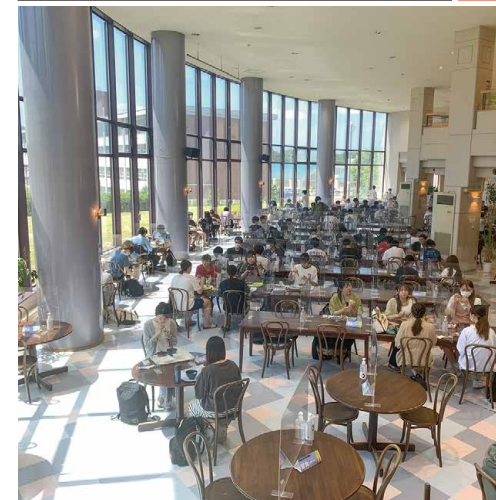
購買・書籍・総合サービス店

リンデンホール East の1Fにある、コンビニ・書籍・サービスの店舗で、登校したら必ず立ち寄りのお店となっています。ドリンクや調理パン・菓子パン・おにぎりやお弁当・カップ麺などのコンビニ商品はもちろん、大学生活に必要な文具・OA サプライも品揃えています。

大学生活に必須の書籍・雑誌・辞書もこの店舗で、前期・後期の教科書もここで販売されます。この他、学生総合共済・学生賠償責任保険の窓口や、地方から札幌でひとり暮らしする方のための寮や下宿・アパートの紹介もこの店舗の窓口で行っています。



### LindenHall West 1F



### Restaurant Comeall

カモール



リンデンホールWestは大きな窓と吹き抜けの開放感溢れる食事空間で、豊富なメニューで毎日の学生生活を支えます。

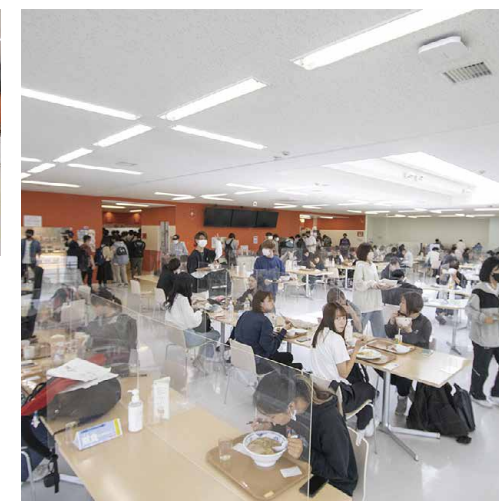


### LindenHall East 2F



### Restaurant Sapio

サピオ



East 2Fにも食堂があり、West 2Fと渡り廊下で繋がっています。こちらでは量り売りのサラダバーや惣菜バーが人気です。



## 丼から小鉢まで豊富なメニュー！



そのほかに食堂では年間を通じて様々な企画メニューをご提供！

安全・安心の食材をつかったメニュー



安心して食事をとれるよう、生協では、材料から製造工程までの検査基準を設け、基準に基づき食材を採用しています。

- 微生物判定基準
- 食品添加物基準
- 食品残留農薬基準
- 加工食材採用基準
- 製造工程検査基準



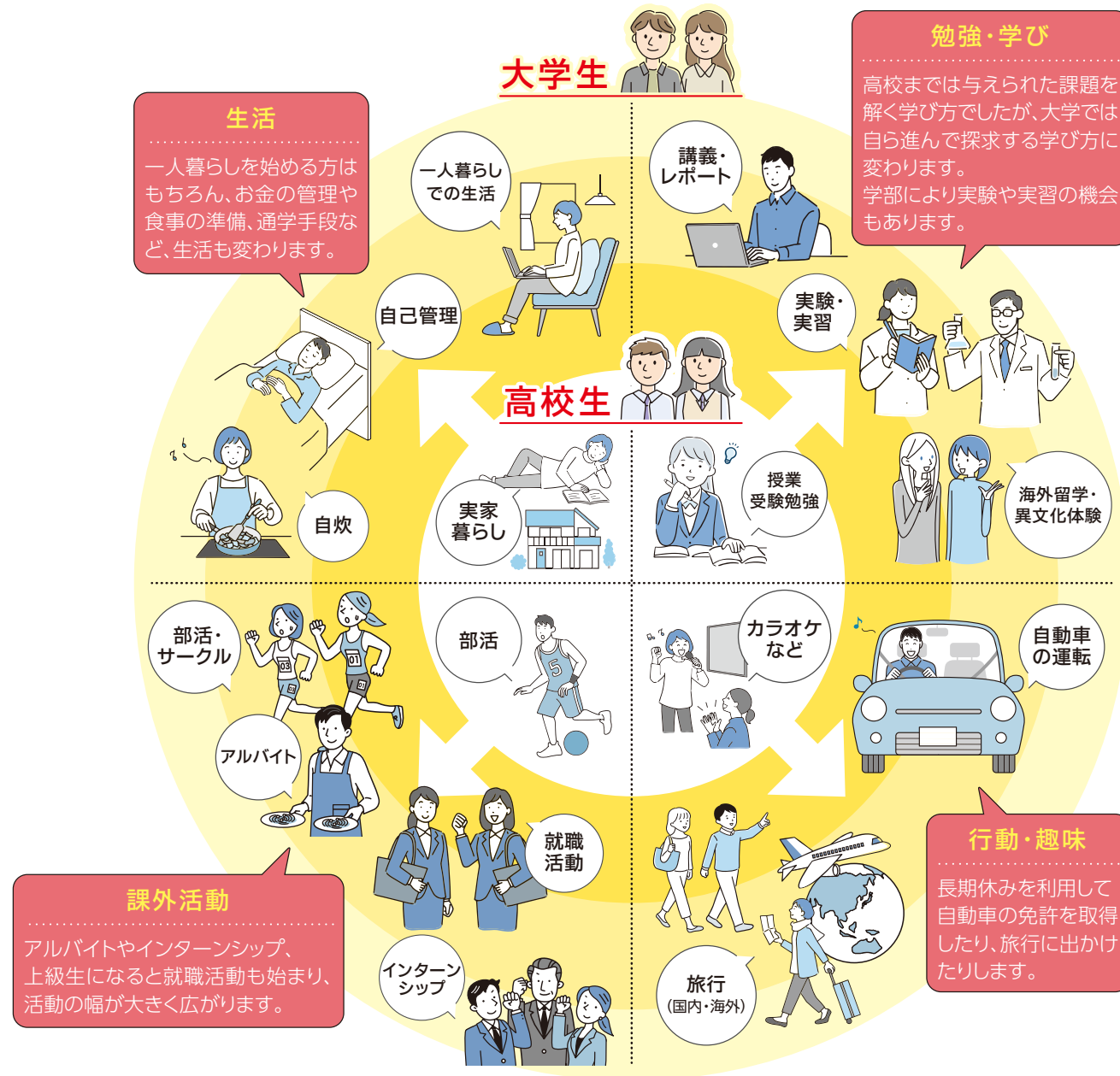
# 大学生には大学生のための保障が必要です

## ！大学生活は高校までとは違います！

大学生活では、学業はもちろん、課外活動やアルバイトなど、さまざまな経験を通して多くのことを学ぶことができます。高校生活に比べて行動範囲が広がり、自由度も高まります。

その一方で、ケガや病気、さらには日常生活や学外活動中の賠償事故など、思わぬトラブルにそなえることも大切です。こうした「リスク」にしっかりとそなえることで、安心して大学生活を楽しむことができます。

札大生協では、大学生のために特化した保障をまとめた「おすすめプラン」をご用意しています。



これまでに他の学資保険や子ども向けの保険・共済に加入されている方もいらっしゃると思いますが、在学中(18～20歳)に満期を迎えるものが少なくありません。大学時代に無保障状態にならないため、札大生協おすすめプランでのご加入をお願いいたします。



# ぜひとも「おすすめプラン」でご加入ください

生協加入

CO・OP  
学生総合共済

学生賠償  
責任保険

就学費用  
保障保険

学生生活  
110番

ミール  
プラン

大学生協  
電子マネー

## 札幌大学生協の学生総合共済給付事例

(2024年4月～2025年3月)

### スポーツ、交通事故、日常生活でのケガ

#### スポーツ事故

部活中(柔道)技を掛け合っているときに右ひざをひねって損傷。前十字靭帯断裂

通院30日・入院11日・手術1回  
給付金額 **220,000円**

#### スポーツ事故

試合中(サッカー)無理な体勢で股関節を痛めた。

通院7日  
給付金額 **14,000円**

### 病気

#### マイコプラズマ肺炎

入院4日  
給付金額 **40,000円**

#### 日常生活での事故(交通事故)

車の運転中追突された。車両相互事故

通院17日・固定具あり  
給付金額 **54,000円**

#### 日常生活での事故

大学内にて転倒 ねんざ

通院1日  
給付金額 **2,000円**

#### 急性虫垂炎

入院4日・手術1回  
給付金額 **90,000円**

## 学生賠償責任保険全国の支払事例

(2021年4月～2024年9月)

### 一人暮らし特約なし 19H

#### 自転車事故

(示談交渉あり)

スクランブル交差点を自転車走行中、歩行者と接触しケガをさせた。

支払保険金 **13,271,187円**

#### インターンシップ中の事故

(示談交渉なし)

インターンシップ先から貸与されたノートパソコンを、落として破損させてしまった。

支払保険金 **82,720円**

#### その他の事故

(示談交渉あり)

エスカレーターでスーツケースを落としてしまい、下にいた相手に当たり負傷させてしまった。

支払保険金 **403,439円**

### 一人暮らし特約あり 19HK

#### 借家人賠償責任保障(個人賠償責任保障)

(示談交渉あり)

洗濯機のホースが外れ、自室と階下に水もれ被害を発生させた。

支払保険金 **5,857,413円**

#### 家財保障

借用住宅の窓を開けた際、強風でテレビが倒れ、壊れてしまった。

支払保険金 **80,000円**

#### 父母駆けつけ費用保障

ウイルス性胃腸炎で3日以上続けて入院したため、母が病院に駆け付けた。

支払保険金 **100,000円**

## 就学費用保障保険全国を支払事例

お支払い概要	加入口数	支払保険金総額	支払年度	年度別支払保険金額	内訳			
					授業料	教材費	通学定期代	家賃
1.年生の前期に扶養者が病死(くも膜下出血)1年生の後期授業料、教材費、一人暮らしの家賃を請求。 2.年生以降は授業料が一部減免され、通年授業料、教材費、一人暮らしの家賃を請求。	4	2,936,668	2021	522,756	418,400	4,356	0	100,000
			2022	764,698	603,300	61,398	0	100,000
			2023	712,614	603,300	9,314	0	100,000
			2024	936,600	836,600	0	0	100,000

## 学生生活110番の全国の対応事例(共済・保険とは別のサービス)

学生生活110番は様々な悩み・トラブルに対して対応方法のご紹介と出動サポートを提供しています。学生様本人だけでなく、ご家族皆様、同居同居に関わらずサービスのご利用が可能です。

### 全国事例 (2024年1月～2024年12月)

#### 生活相談電話サポート

時間 20時47分

お母様より入電。お子様がアルバイトをやめさせてもらえず困っているとお問合せ。専門部署にてお話を伺い、専門知識をもとに対応した。

#### トラブル出動サポート

時間 7時59分

通学時に使用する自転車がいパンクしたため修理依頼。大学の最寄り駅に出動し、後輪のチューブ交換を実施した。通常価格8,000円 **会員価格1,600円**



# 札幌大学生協

## おすすめプランと 払込金額内訳

学生総合共済は、学生組合員で発効日の年齢が満34歳以下の方がご加入できます。  
※「留学生・扶養を受けていない方」は掛金・保障内容が異なりますので、  
コープ共済センターへお問い合わせください。 **コープ共済センター 0120-16-9431**

おすすめプラン 大学生協加入 「基本プラン」		安心して大学生活をお過ごしいただくための 「安心プラン」		自宅外生 (アパート・大学寮などで一人暮らし)		自宅生 (実家から通学)		おすすめプラン以外での お申込みの場合											
生協加入 (出資金は ご卒業時に定款の 定めに基づき返還)		+ ケガや病気だけでなく、事故など で他人に迷惑をかけた場合にそ なえたプランです。		生協加入 (出資金は ご卒業時に定款の 定めに基づき返還)		+ 基本プランに加え、扶養者がもしもの 時の学費費用をサポートする「就学費 用保障保険」4口を追加した、卒業ま で安心していただくためのプランです。		安心プラン		基本プラン		その他の 組合せ							
1 札幌大学生協加入出資金				札幌大学生協は、 みなさんの出資金で運営されています。 この出資金はご卒業時(脱退時)に 返還請求できます。		10口(1口 2,000円) <b>20,000円</b> ご卒業時に定款の定めに基づき返還		● +		● +		● +		● (金額選択可) +					
2 CO・OP学生総合共済 (G1200コース)				学生本人のケガや病気の「もしも」にそなえる 学生ご本人のケガや病気を学内外・国内・海外を問わず保障します。こころの病による入院も保障します。		1年間の掛金 <b>14,400円</b> 2年目からは口座振替		● +		● +		● +		● +					
3 学生賠償責任保険 (学生・子ども総合保険、施設・生産物賠償責任保険) 示談交渉サービス付				一人暮らし 特約なし(19H) 他人への賠償事故の「もしも」にそなえる 日常生活および実習中での他人に対する賠償責任を保障する保険です。		1年間の保険料 <b>1,800円</b> 2年目からは口座振替		—		●		●		Webからの手続きで選択できます。 プラン以外のお申し込みの場合は、					
				一人暮らし 特約あり(19HK) 一人暮らしの「もしも」にそなえる 19Hの保障に加え、さらに借用住宅の損壊や家財の損害・盗難などを保障する保険です。		1年間の保険料 <b>8,500円</b> 2年目からは口座振替		●		—		—							
4 就学費用保障保険(19W) (総合生活保険) 学費費用の必要に応じて最大15口まで加入できます				扶養者の「もしも」にそなえる 扶養者のもしもの時でも学業を継続するための学費費用等を卒業予定年までサポート。		1年目の保険料(1口あたり)※1 <b>2,610円</b> 2030年卒業予定 2年目からは口座振替		4口加入 (10,440円) ●		4口加入 (10,440円) ●		—							
共済掛金・保険料計(2+3+4)								33,340円 +		22,900円 +		26,640円 +				16,200円 +			
5 学生生活110番 ※2				日常生活でのトラブルにそなえる 24時間365日、さまざまな悩みの相談やトラブル発生時に出勤するサービスです。		4年間の会費 ※1 <b>10,400円</b> 卒業予定年までの一括払い		● +		● +		— +				— +			
6 ミールプラン(食堂年間定期券)				学食で利用できる食事サポートプラン 1日550円または750円まで学食を利用することができ るため、バランスの良い食事を摂ることができます。		88,000円 <b>115,000円</b>		● +		● +		● +		● +					
7 電子マネー事前チャージ				教科書購入時に使えます チャージした金額は、生協の購買・食堂で教科書購入費や昼食代に使えます。		40,000円		● +		● +		● +		● +					
8 加入Webシステム利用料						500円		●		●		●		●					
1生協加入出資金 + 2CO・OP学生総合共済 + 3学生賠償責任保険 + 4就学費用保障保険				5学生生活110番 + 6ミールプラン + 7電子マネー事前チャージ + 8加入Webシステム利用料		の合計		生協への払込金額		104,240円		93,800円		87,140円		76,700円		●組合せにより 異なります	

安心プラン 卒業までの支払いイメージ		入学時	2年目	3年目	4年目	卒業時
生協加入出資金	20,000円	返還手続きをしましょう				新社会人コースへ継続
CO・OP学生総合共済	14,400円	14,400円	14,400円	14,400円	14,400円	
学生賠償責任保険（一人暮らし特約なし）	1,800円	1,800円	1,800円	1,800円	1,800円	なし
学生賠償責任保険（一人暮らし特約あり）	8,500円	8,500円	8,500円	8,500円	8,500円	なし
就学費用保障保険（※4口の場合）	10,440円	7,720円	4,840円	2,120円	なし	
学生生活110番（自宅外生）	10,400円	4年間一括払いの会費				新社会人生活110番に加入可能
ミールプラン		1年ごとに必要に応じてお申込みください				なし
大学生協電子マネー	40,000円	残額が減ったらレジやアプリでチャージ				なし
合計金額	実家通学	86,640円	23,920円	21,040円	18,320円	—
	一人暮らし	103,740円	30,620円	27,740円	25,020円	—

※初年度は加入Webシステムでお支払いいただけます。／※2年目からの掛金・保険料は口座振替となります。／※電子マネー事前チャージは、入学時初年度のみとなります。

※1 1口あたりの保険料・「学生生活110番」の会費は卒業までの期間により変わります。詳しくは各パンフレットをご確認ください。

※2 「学生生活110番」は、共済・保険とは別のサービスです。全国大学生協同組合連合会の商品で、ジャパンベストレスキューシステム株式会社がサービスを提供しております。大学生協の組合員が加入できます。

※インターネット環境がない方・その他は、学協へお問い合わせください。

### 保護者の皆さまからのよくある質問にお答えします。

Q ほかの保険に入っているから大丈夫ですが…

A すでに十分な保障に加入しているかと思っていたのに、子ども向け保険や共済が18歳や20歳で満期となり、いざというとき無保障だったというケースも少なくありません。ケガや病気で学生本人がふだんの生活ができないとき、学業への影響はもちろんです。アルバイトができず収入が減ることも大きな問題です。CO・OP学生総合共済は、他の保険から保険金が支払われた場合でも共済金の請求手続きはできますので、もしもの際には、他の保険とあわせてより厚い保障ができます。CO・OP学生総合共済の共済金は定額保障ですので、医療実費以外の支出に充当することも選ばれている理由です。

Q 一人暮らしをする予定ですが、学生賠償責任保険の加入はどうしたらいいでしょうか。

A アパート、学生会館、寮に入られる方は「学生賠償責任保険（一人暮らし特約あり）」が含まれるプランにご加入ください。しかし、契約された住いの管理者が指定する火災保険に加入済みの場合は、加えて二重に「一人暮らし特約あり」にご加入いただく必要はありません。



# 1 CO・OP学生総合共済

## 自分と仲間のためのたすけあいの制度です

CO・OP学生総合共済は1981年にはじまった学生組合員がもしものときにも学業継続ができるよう作った共済です。保障の内容は大学生の生活実態にあうように考えられたものになっています。掛金は自分のためだけでなく、全国約81.8万人の仲間のためにも使われています。

健康で安心安全な大学生活を送るために困ったときは、「お互いにたすけあう」。その気持ちを形にしたのがCO・OP学生総合共済です。

### ■おすすめポイント

契約引受団体：日本コープ共済生活協同組合連合会

### CO・OP学生総合共済

G1200コース

学生本人のケガや病気にそなえるたすけあいの制度  
ケガや病気を24時間365日、学内外・国内・海外を問わず保障します。地震・噴火・津波によるケガも保障。

**ポイント①**  
入院保障は  
1日目から360日分  
日額**10,000円**

**ポイント②**  
ケガでの通院は  
1日目から90日分  
日額**2,000円**

**ポイント③**  
手術は日帰りも含め  
**5万円**

**ポイント④**  
精神疾患の診療を受けたとき  
こころの早期対応保障  
共済期間(1年)につき1回 **10,000円**

**ポイント⑤**  
扶養者がもしものときも  
扶養者事故死亡・扶養者事故重度障害  
**500万円**

**ポイント⑥**  
持病がある方も※  
申し込ただけです

※詳しくは「CO・OP学生総合共済」パンフレットをご覧ください。

### ■1年間の掛金

**14,400円**

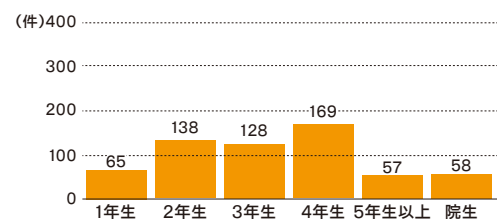
1ヵ月あたり**1,200円**

1日あたり**約40円**

## 増えているこころの病と共済金給付 事例(全国)

### こころの病の事例と保障

精神障害による入院の支払件数と給付申請時の学年の傾向 「大学生の病気・ケガ・事故2023」より



精神障害による入院は就職活動やゼミ活動が始まる3・4年生に多くなることが特徴です。また平均入院日数は33.5日で精神障害を除く病気の平均入院日数7.2日に比べて非常に長いことが特徴です。

#### こころの病 事例1

〈こころの早期対応保障〉

教育実習中に、不眠の症状、うつ症状が急激に出た状況

支払共済金**10,000円**

共済金を受けた方からの声

予想もなかった事態になったとき、金銭的にも精神的にも支えになり、助かりました。

#### こころの病 事例2

〈急性一過性精神病〉

試験期間中にサークル活動・バイトがかなり体重が減少し精神的に悩んでいた

入院23日  
支払共済金**230,000円**

共済金を受けた方からの声

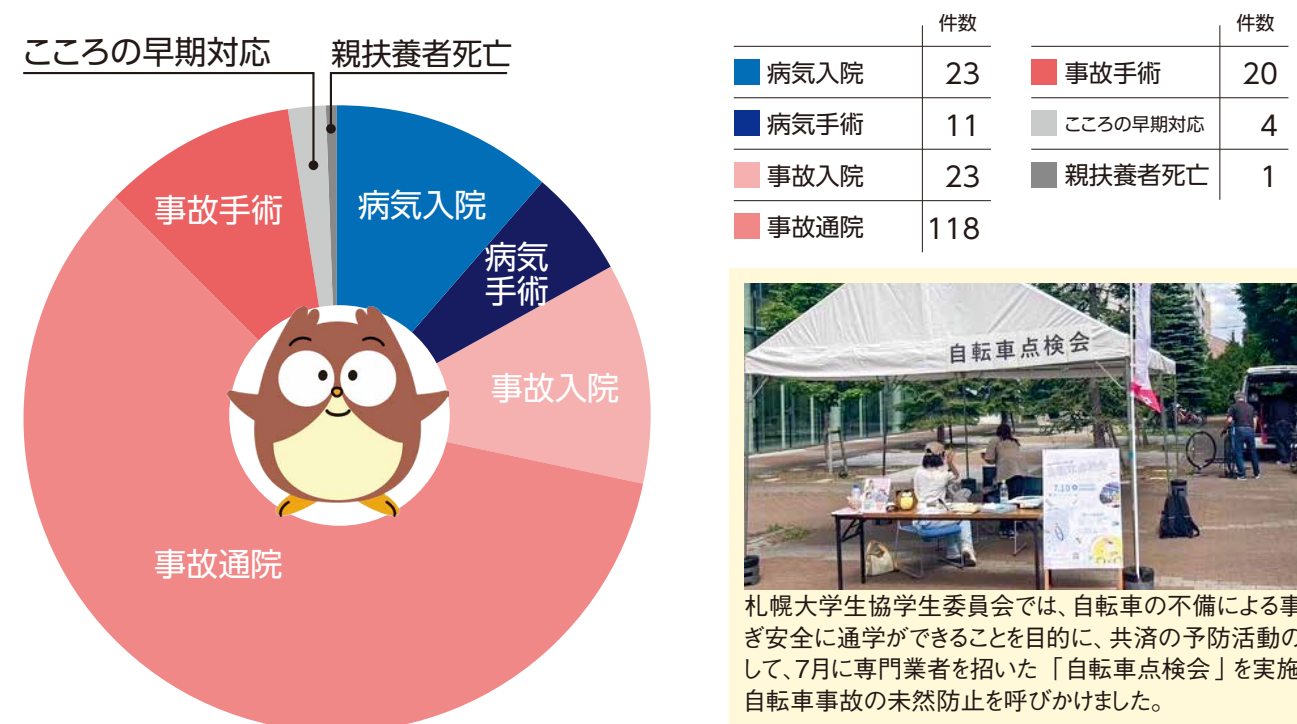
初めての一人暮らしでした。コロナで大学にも通えず、2年に進級時に病気を発症。長期療養・休学することになりショックでしたが、精神的にも共済の助けがあってよかったです。

# 札大生に多い ケガ・病気の共済金給付実績・事例

札大生協では、2024年4月～2025年3月の1年間で

**200件・約964万円**

の給付がありました。



札幌大学生協学生委員会では、自転車の不備による事故を防ぎ安全に通学ができることを目的に、共済の予防活動の一環として、7月に専門業者を招いた「自転車点検会」を実施。自転車事故の未然防止を呼びかけました。

CO・OP学生総合共済に加入された方限定

## 健康状態にかかわらず卒業後も継続できる

プラス1 卒業後も安心が続く

CO・OP学生総合共済加入時にあわせて新社会人コースへの事前申込ができます。

### CO・OP学生総合共済 新社会人コース

CO・OP学生総合共済 新社会人コース B1200コース

掛金払込方法：月払／口座振替  
加入できる年齢(発効日時点)／満29歳まで  
保障期間／満30歳の満期日まで

月掛金  
**1,200円**

※新社会人コースは、CO・OP学生総合共済の更新・更改専用コースです。新規加入はできません。

※CO・OP学生総合共済は卒業予定年月の加入はできません。

新社会人コースは、CO・OP学生総合共済加入者の方が**満30歳満期日まで継続できる専用コース**です。

#### ■3つのおすすめポイント

契約引受団体／日本コープ共済生活協同組合連合会

**ポイント① 月払1,200円とCO・OP学生総合共済(年払)と変わらない掛金で、続けやすい**

**ポイント② CO・OP学生総合共済G1200コースと変わらない入院日額10,000円、ケガ通院日額2,000円の保障**

**ポイント③ 事前申込で、卒業後も途切れることなく保障が満30歳満期日まで継続できるので安心**

CO・OP学生総合共済 新社会人コースは、事前申込ができます。

事前申込をしていただくと、卒業時に新社会人コースへの継続手続きがスムーズにできます。

●新社会人コース事前申込には、同一世帯のご家族またはご本人が地域生協(コープ)の組合員である必要があります。

●現在、地域生協に加入されていない方でも、新社会人コースの事前申込ができます。地域生協に未加入の場合、扶養者情報を含む契約情報を扶養者がお住まいの地域生協に提供し、地域生協より扶養者宛に生協加入のご案内を行う場合があります。生協加入のお手続き後、事前申込が成立します。





2


## 学生賠償責任保険

＜実家通学の方＞

19H

(一人暮らし特約なし) 1年間の保険料1,800円

自転車乗車中、日常生活中、正課の講義・サークル・アルバイト・インターンシップ中などにおける賠償事故を24時間365日、国内・海外を問わず保障する保険です。



**ポイント 1**

**インターンシップ中やアルバイト中、さらに海外での賠償事故も保障**します

インターンシップに必要な「加入確認書」等は、学内の生協共済カウンターで発行できます！

**ポイント 2**

**実験・実習中に発生した加害事故による賠償金や、医療実習中に発生した事故による院内感染の予防措置・治療の費用を保障**します


**ポイント 3**

自転車乗車中に他人をケガさせたり他人の財物を壊した場合など、**1事故最高3億円まで保障**します

### 示談交渉サービス付

(国内での賠償事故)

示談交渉サービスとは、この保険の被保険者が加害者となったとき、相手方および被保険者の同意が得られた場合、被保険者に代わって保険会社が被害者と折衝し解決するサービスです。



24時間受付OK

保険金請求は、コープ共済センターへ電話またはインターネットでの事故受付も可能です。

## 学生賠償責任保険


＜一人暮らしの方＞

19HK

(一人暮らし特約あり) 1年間の保険料8,500円

学生賠償責任保険(一人暮らし特約なし)にお部屋の保障をセットした、水もれ等による借用住宅への賠償事故や火災や水ぬれなどによる家財の損害、家財や現金・自転車の盗難などにそなえる保険です。(一人暮らし特約部分のみの加入はできません)

アパート、寮などにお住まい(予定)で、「お住まい」等を取り巻くリスクにそなえる一人暮らしのための保障が必要な方



**ポイント 4**

**借家人賠償責任保障**

水もれ等による、借用住宅への賠償事故を**1事故最高1,000万円まで保障**します(示談交渉サービス付)

**ポイント 5**

**家財保障**

住宅(敷地を含む)内での火災・水ぬれなどによる家財の損害や、家財や現金・自転車の盗難にも対応します

**ポイント 6**

**父母駆けつけ費用保障**

3日以上続けて入院した場合などに親族が現地に駆けつけるために支出した交通費・宿泊費等を保障します

### 入学前一人暮らし賠償保障について

学生賠償責任保険(一人暮らし特約あり)に新たに加入した場合に限り、入学前一人暮らし賠償保障期間に発生した賠償事故によって法律上の賠償責任を負担することによって被る損害を保障します。

このご案内は学生賠償責任保険の概要を説明したものです。ご加入の際は『CO・OP学生総合共済』パンフレットの記載の保障内容、重要事項説明書および制度のあらましを必ずご一読ください。ご不明点があれば、パンフレット記載のお問い合わせ先までご連絡ください。


(学生・こども総合保険、施設・生産物賠償責任保険) 引受保険会社(幹事) 三井住友海上火災保険株式会社

3

## 就学費用保障保険

19W

1年目の保険料(1口あたり)2,610円 ※2030年卒業予定の場合卒業までの残りの在学期間が短いほど、保険料は少なくなります。



**ポイント 1**

学部・学科ごとの授業料に合わせて**保障額を柔軟に設計**できます。

(1口の保障限度額は年間25万円、加入は最大15口まで)

**ポイント 2**

授業料や教材費等の学資費用(実費)を卒業予定年まで**毎年保障**します。

**ポイント 3**

通学定期代および一人暮らしの家賃も**保障対象**です。

(口数に関わらず合算で年間10万円限度)

CO・OP学生総合共済には、親扶養者が病気で亡くなった際の50万円の保障がありますが、卒業までの学費等をまかなえないことが多いため、学資費用をサポートする保険として就学費用保障保険にも加入されることをおすすめします。

このご案内は就学費用保障保険の概要を説明したものです。ご加入の際は『CO・OP学生総合共済』パンフレット記載の保障内容、重要事項説明書および制度のあらましを必ずご一読ください。ご不明点があれば、パンフレット記載のお問い合わせ先までご連絡ください。

(総合生活保険) 引受保険会社(幹事) 東京海上日動火災保険株式会社


承認番号:25T-000506 承認年月:2025年7月

4

## 学生生活110番

※共済・保険とは別のサービスです。

サポートの詳細についてはパンフレットをご参照ください。



様々な悩みやトラブルをサポートするサービス

24時間365日

大学生になると、高校時代とは生活環境が大きく変わり、様々なことにチャレンジできる反面、様々な悩みやトラブルに直面する可能性も高まります。学生生活110番はそんな大学生活を**24時間365日見守り、サポート**することで、皆さんの**安心・安全な学校生活を入学から卒業まで支えます**。

3つのポイント！

ポイント 1

24時間365日受付  
対応のコールセンター

ポイント 2

少ない会費で  
大きな安心

ポイント 3

学生も家族も  
サポート

※学生および学生の保護者の方もご利用いただけます。

### 学生生活110番 新規加入

4年タイプの会費

10,400円

(税込)

※1年タイプよりご加入いただけます。

### サポート内容

生活相談電話サポート

様々な悩みを相談していただけるサポートです。

パソコン
アルバイト  
トラブル
SNSトラブル
病院案内
その他相談

+

トラブル出動サポート

トラブル発生時に  
出動するサポートです。

自転車
自動車
ガラス
水まわり
カギ
バイク



## 専用 Web サイトからお申込み

専用 Web サイト 2 次元コードはこちら



札幌大生協ホームページ「受験生・新入生応援サイト」  
からも申込みフォームへアクセスできます

札幌大生協 新入生

検索



同封の上記お手続き方法の用紙をお手元にご用意頂くとスムーズです

## ここが知りたい! Web 加入手続き Q & A

**Q** 利用する金融機関の口座振替設定の際に、キャッシュカードの暗証番号の入力を求められました。なぜ必要なのですか?

**A** 銀行のサイトに移行しています。ご利用金融機関によっては「なりすまし」ができないようにセキュリティのために、口座確認に必要な項目として暗証番号の入力を求めているものです。ご理解をお願いいたします。大学生協が口座の暗証番号を取得することはありません。

**Q** 2 年目以降の共済掛金・保険料引き落としの口座振替手続きが完了したかわからない。

**A** 口座振替手続きが完了して「収納機関へ通知」を押すと、加入 Web システムの「入力内容確認」の画面が表示されます。この画面が表示されれば、手続きは完了しています。

**Q** 入力内容を間違えて完了してしまいました。(金額変更を伴う間違い)

**A** コンビニでのお支払い前の場合、お手数ですが最初から申し込みをやり直し、新しい支払い番号にてコンビニからご入金ください。間違えた入力はそのままにしてください。(同一メールアドレスによる申し込みは、1 週間は受付できません) コンビニからのお支払い済みの場合、「解約申請書」等の記入や手続きが必要となりますので生協本部へご連絡ください。

### CO-OP 学生総合共済勧誘方針

CO-OP 学生総合共済のお勧めにあたり、法令にもとづいて、つぎの勧誘方針を定めていますので、ご案内いたします。

- CO-OP 学生総合共済のお勧めにあたっては、消費生活協同組合法をはじめとする関係法令等を遵守し、適正なお勧めに努めます。
- CO-OP 学生総合共済のお勧めにあたっては、保障の内容、重要事項等を組合員の皆さまにご理解いただけるよう努めます。
- CO-OP 学生総合共済のお勧めにあたっては、組合員の皆さまの意向にそって、無理のない時間帯や場所等の配慮に努めます。
- 万が一共済金の支払事由が発生した場合におきましては、迅速かつ的確な共済金のお支払いが出来るよう努めます。
- 個人情報保護の重要性を認識し、ご契約に関する情報等については、適正かつ厳正に管理いたします。
- 組合員の皆さまのご意見等の収集に努め、今後の共済開発やお勧めに反映していくよう努めます。

日本コープ共済生活協同組合連合会 札幌大学生生活協同組合

発行元



札幌大学生生活協同組合

TEL.011-852-1528

✉ contact@satsudai-room.net

### 個人情報の取扱い・定款について

札幌大学生生活協同組合の個人情報保護方針及び定款はホームページに全文掲載しております。

個人情報保護方針・定款…

<https://www.hokkaido-univcoop.jp/satsudai/privacy-policy/>



受験生・新入生応援ページ…<https://www.hokkaido-univcoop.jp/satsudai/juken/>