

Welcome booklet  
for new students.

# Free Way Jam



Congratulations on being accepted to SGU!

2024  
Spring

Enjoy your university life with us!

By 札幌学院大学生協組織部



# 目次

---

**3**

生協組織部

**4-6**

江別  
キャンパスマップ

**7**

新札幌  
キャンパスマップ

**8-9**

入学式

**10-11**

食堂

**12**

札幌学院  
Q&A

**13**

一人暮らし

**14-15**

生協サービス

**16**

裏表紙  
新入生歓迎会

ご入学おめでとうございます！

この冊子は、新入生の皆さんの**不安を解消し、楽しい大学生活をスタート**してもらうため、**生協組織部の先輩方の実体験**をもとに作成しました。



生協組織部ってなに？

生協組織部は、生協が運営する食堂や購買の職員さんたちに学生のニーズを届け、そのニーズに応える**様々な企画**を行っています！  
過去には、新入生歓迎会や大学祭での出店（落とし物市やフランクフルト販売）、購買・食堂での季節装飾などを行いました。この冊子も生協組織部が作成しています！



▲新入生歓迎会



▲新札幌食堂での装飾




▲大学祭での出店

また、Instagram や X(旧 Twitter)では、上の写真のような企画の詳細や部会の様子などを発信しています！

ぜひ、裏表紙の QR コードを読み取り、投稿をチェックしてみてください！

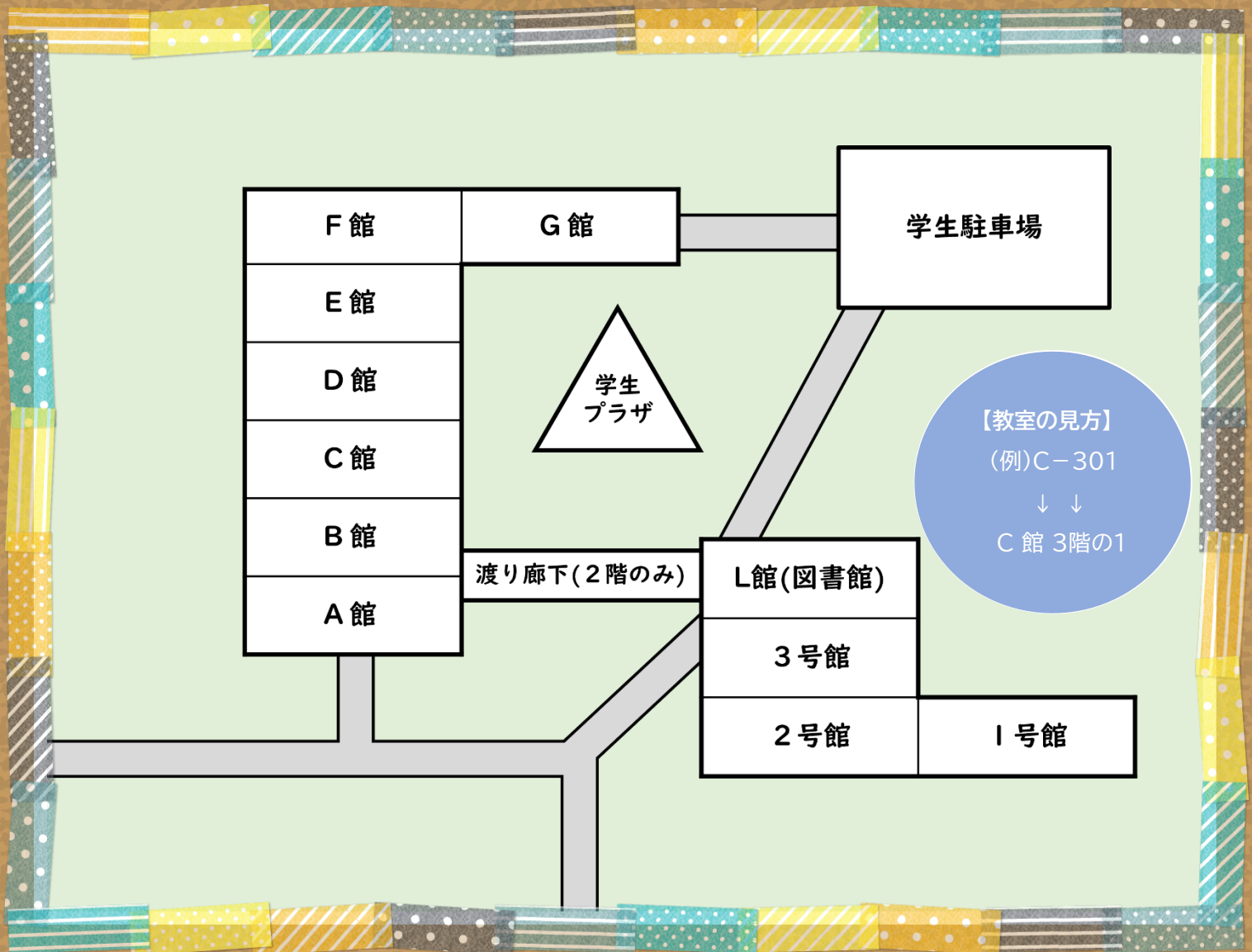


ところで、あなたはだれ？

生協組織部のマスコットキャラクター「**みみげうさぎ**」です！  
この後のページでもでてくるよ！



# 江別キャンパスマップ



A館 2階	入試課	G館 1階	SGUホール
B館 2階	アクティブラーニング教室	6階・7階	食堂
C館 1階	電子計算機センター	L館(図書館)	
C館 2階	コラボレーションセンター サポートセンター	1号館 1階	図書館
D館 1階	キャリア支援課	1号館 2階	ラーニング・commons Leaf-C <sup>3</sup>
E館 1階	ATM、交流広場	1号館 3階	法廷教室
E館 2階	学生支援課 保健センター 学生相談室	2号館 1階	音楽室
F館 1階	購買・書籍店 (サービスカウンター)	3号館 1階	教育支援課 国際交流課
2 - 5階	部室、自治会室	3号館 2階	財務課

# 江別キャンパス 施設紹介

このページでは、学生がよく使う施設の場所と利用方法について紹介します！



**【電子計算機センター】**  
C館 1F

- ・パソコンに関する相談
- ・コンピューター基礎 A・B の支援
- ・情報ポータルに関する相談
- ・Wi-Fi の利用に関する相談

**【キャリア支援課】D館 1F**  
・進路、就職に関する相談

**【国際交流課】3号館 1F**  
・留学に関する相談

**【保健センター】E館 2F**  
・健康状態についての相談  
・体調不良や怪我の処置

**【学生相談室】E館 2F**  
・悩みごとや不安に関する相談

**【図書館】L館 1F、2F**

- ・本、DVD の貸出
- ・講義(ラーニングcommons)
- ・自習(第2、3閲覧室)



**【Collaboration Center】**  
C館 2F

- ・PC 作業、印刷(SPAC1)
- ・グループ学習、スタッフへの相談(SPAC2)
- ・講義(SPAC3)
- ・自習(SPAC4)
- ・各イベント(ENTRANCE)

※SPACE  
📍施設における部屋の名称

**【学生支援課】E館 2F**

- ・奨学金の申請、在籍報告
- ・学生証の交付、再交付
- ・落とし物の問い合わせ
- ・通学証明書発行
- ・課外活動に関すること

**【Support Center】**  
C館 2F

- ・障がい学生支援
- ・学習支援

**【文章作成相談コーナー】**  
C館 2F

- ・文章作成に関する相談

※予約制

**【教育支援課】3号館 1F**

- ・履修登録に関すること
- ・成績に関すること
- ・追試験の申込
- ・レポートボックス  
(一部の課題提出に使用)

# 第二キャンパスマップ

江別キャンパスから徒歩 10 分弱の距離にある総合グラウンド。  
広いフィールド、室内練習場も充実。トレーニングルームも完備し、  
まさにスポーツクラブのようで体育授業・課外活動に最適！



## ① 総合体育館

メインアリーナやサブアリーナがある。  
体育の授業や課外活動で使用している。

メインアリーナ

サブアリーナ



## ② 体育センター・第2 学生館

合宿所や部室、格技室がある。

## ③ 陸上競技場

400mトラック、サッカー、ラグビー、  
アメフトなどの公式競技が可能な  
大規模のグラウンドフィールドを  
完備している。

## ④ 室内競技場

30m×32mの全天候型人工芝練習場が  
ある。

## ⑤ 野球場

両翼 93m・センター117m。  
主に硬式野球部、準硬式野球部が  
使用している。

## ⑥ 弓道場・洋弓場

道内の大学としては最も規模の大きい  
十人立ちの道場がある。(弓道場)  
また、最大 90mの競技可能な  
射場がある。(洋弓場)  
※現在調整中

## ⑦ テニスコート

全天候型のハードコート1面、  
グリーンサンドコート4面を  
完備している。

## ⑧ 多目的グラウンド

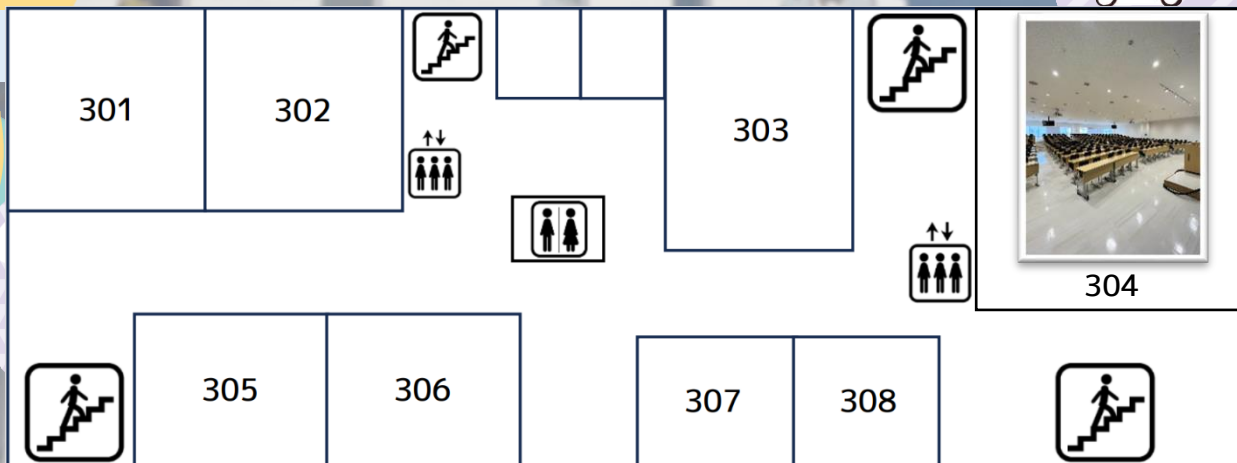
サッカー、ラグビー、アメフト、  
ホッケーなどの練習が可能である。



# 新札幌キャンパスマップ



3F



2F



・図書館では、レポートなどに必要な本や資料を借りることができます。ただし、入館には学生証が必要です。

1F



社会連携  
センター

・カフェテリアでは、安くておいしいご飯を食べることができます。詳しい情報はP10,11で紹介しています。  
・事務室では、学校生活のありとあらゆる相談事を解決できます。

- ※3階の数字は教室番号です。
- ※新札幌キャンパスは6階まであります。
- ※マップはあくまでイメージなので、実際と少し異なる場合があります。



# 入学までの準備

入学する前に知っておきたいことや、オススメのものをまとめてみました。  
ぜひ参考にしてみてください。

## 入学までに知っておきたい知識

### アルバイトについて

大学で初めてアルバイトをする人が多いと思いますが、  
アルバイトは基本的に自由です。  
大学内でできるアルバイトもあるので探してみてください。



### 先輩がオススメする便利アイテム

日常生活編	講義編
スケジュール帳(予定表)	パソコン
イヤフォン	USB メモリー(typeC の物も可)
モバイルバッテリー	ルーズリーフフォルダー
自転車	バインダー
パソコンケース	(講義のプリントを綴じる用)
時計	カバン
コピー機	

## 1年間の流れ

- 4月  
入学式  
新入生ガイダンス  
新入生健康診断  
前期通常講義開始
- 5月  
開学記念日
- 6月  
学園創立記念日  
大学祭
- 7月  
前期通常講義終了  
定期試験
- 8月  
夏季休業  
夏期集中講義
- 9月  
秋期集中講義  
前期科目成績発表  
後期通常講義開始
- 12月  
冬季休業
- 1月  
後期通常講義終了  
定期試験
- 2月  
転学部・学科試験
- 3月  
学位記授与式  
春季休業  
在学生ガイダンス  
在学生健康診断

※2023年度学事暦参照



# 入学式についての Q&A

Q. 入学式には何を持って行けばいいですか？

A. 防寒具・鞆 (A4 ファイルが入る大きさ)  
クリアファイル (A4 サイズ)・筆記用具  
などを持って行くと良いと思います！

Q. 入学式後に行われる行事はありますか？

A. ないです。  
後日、学科別ガイダンスが行われます！  
その際、学生証の交付や、  
カリキュラムの説明があります！

Q. どのくらい前に会場に到着すれば  
いいですか？

A. 入学式当日は混雑が予想されます。  
20～30 分前には会場に到着すると  
良いと思います！

Q. 当日はどのような恰好が  
好ましいですか？

A. 一般的には、スーツが好ましいです！  
リクルートスーツを購入すると  
就活でも使うことができます！

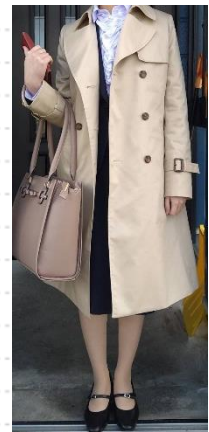
Q. 部活、サークルの勧誘があるのは  
入学式の日だけですか？

A. 前期に部活、サークル勧誘期間が  
あるので焦って決めなくても  
大丈夫です！  
勧誘期間についての詳しい内容は、  
12 ページに掲載されているので  
チェックしてみてください！



## 入学式の服装

入学式の服装は自由ですが  
正装で参加する人が多いです。  
そのため、留学生の方は  
民族衣装でも良いです！  
ネクタイ、リボンが目につきやすい  
位置にあるので、綺麗に結べるように  
事前に準備しておきましょう。



# Restaurant

## カフェテリア Resto U



・キャンパス 新札幌

・場所 1F

・営業時間 11:00～13:45 (平日)

## カフェテリア・ソレイユ



・キャンパス 江別

・場所 G館6F

・営業時間 11:00～14:00 (平日)

# 札幌学院大学の学食メニュー

札幌学院大学の学生が喜ぶ人気メニューを4つ紹介します！！



ハンバーグおろしソース  
税込 319円



味噌ラーメン(中)  
税込 418円



チキン竜田丼(中)  
税込 528円



ヒレカツカレー(中)  
税込 462円

## 学食のミニ知識！

↓ 食堂 HP ↓



### ① 限定メニューが出る！

食堂には、期間限定のものや、フェア限定(例:九州・沖縄など)メニューなどが出ます！  
どのようなメニューが出るのを知りたい場合、食堂や江別キャンパスのG館1階に  
ポスターが掲示してあるので、チェックしてみてもいいでしょうか！  
また、QRコードからも限定メニューの情報を見ることができます！

### ② 生協アプリをダウンロードすると簡単に会計ができる！

**生協アプリ**※をダウンロードし、手続きをすれば学生証やアプリですぐに会計を済ませることができます！  
※生協アプリについてはP15で説明しています！

# 教えてみみげうさぎ! 札幌学院 Q & A

Q1  
履修登録ってなに?  
どうやるの?

大学では、自分で一から時間割を組むことになるよ。それを履修登録と呼ぶんだ!  
履修登録期間というものがあるって、その期間中に情報ポータルというサイトで行うよ!  
新入生ガイダンスで、同じ学科の先輩たちがやり方を教えてくれるから安心してね!

Q2  
サークルって  
どう入るの?

5月ごろに、勧誘ウィークというものがあるよ。  
大学内に、様々なサークルのブースがあって、そこでサークルに関する情報を聞けるんだ!  
その際、気になるサークルに声をかけたり、サークルが運営している SNS に連絡したりするといいよ!

Q3  
教科書は  
いつ購入するの?

必修科目はガイダンス期間中に、選択科目は履修決定後に購入するのがおすすめだ!  
教科書は生協で販売しているよ。  
生協 HP で販売期間や、教科書リスト、販売場所などの情報を発信しているから、チェックしてね!

Q4  
困ったときには  
どうするべき?

大学内には、様々な悩みに対応する施設が多くあるんだ。P5, 7の施設紹介に説明があるから、自身の悩みにあった施設へ相談に行くと良いよ!  
一人で抱え込まずに、相談することで、楽しい大学ライフを過ごそう!

# 一人暮らしを始めよう！



## 入居までのステップ

例えば…

インターネット無料、駅が近い、家賃が安いなど

### 1.住みたい場所の条件を考えよう

札幌学院大学には、江別と新札幌に、2つのキャンパスがあり、学部ごとによって「住みたい場所」が異なってきます。また、お部屋探しをするときには自分が重視するポイントなどを整理し優先順位をつけておきましょう。

ガス栓やインターネット接続の  
工事も忘れずに！

### 3.引っ越しの準備をしよう

3~4月は、1年間で最も込み合う時期です。引っ越し業者さんの予約も取りにくくなり、料金も高くなります。引っ越しの荷物量をなるべく減らし計画的に準備を進めていきましょう。

#### 家賃について

昨年の新入生が決めたお部屋の平均家賃は、江別地区で平均3.5万円、新札幌地区では平均4.5万円（管理費・共益費含まず）です。その他にも食費や電気・水道・ガスなどの光熱費もかかります。

#### ごみの分別について

住む地域によってごみの分別方法は大きく異なります。自分の住む地域のホームページを確認し、分別を間違えないように注意しましょう。

### 2.住む家を決めよう

できれば内見に行き、日当たりや環境なども確認しましょう。気に入ったお部屋があれば、内見時にはお部屋の採寸もしておくのがおすすめです。入居前に家具などの配置を明確にしておくことができ、引っ越しがとてもスムーズになります！

### 4.一人暮らしスタート！

ついに、一人暮らしが始まります。慣れないことも多いかもしれませんが、一人暮らしを楽しみましょう！

#### あると便利なもの

- ・電子ケトル
- ・自転車
- ・救急セット
- ・壁掛けフック

など



引っ越しに関して知りたいことがあれば、購買・書籍店サービスカウンターまで！

電話番号：011-386-8700

# 購買・書籍店

ここでは、飲食物・文房具・日用品だけでなく  
漫画や学部に関連した書籍・PCの周辺機器も  
買うことができるんだ！

購買・書籍店にはサービスカウンターがあり、  
様々な手続きができるよ！



## サービスカウンターで行えること

- ・自動車学校への入校手続き
- ・生協・共済への加入
- ・検定試験や資格講座の受付
- ・サツガク生に向けたお部屋紹介
- ・パソコンの故障、不具合が生じた場合の対応



## 場所

江別キャンパスF館1階

## 営業時間

平日 10:30～16:30

購買・書籍店は江別キャンパスにあるよ！  
ぜひ、みんなも利用してみてね！



# 大学生協アプリ

## 大学生協アプリとは…??

購買・書籍店や学食で利用可能なサツガクの  
生協電子マネー「**SGU-pay(スグペイ)**」を  
利用するためのアプリだよ！

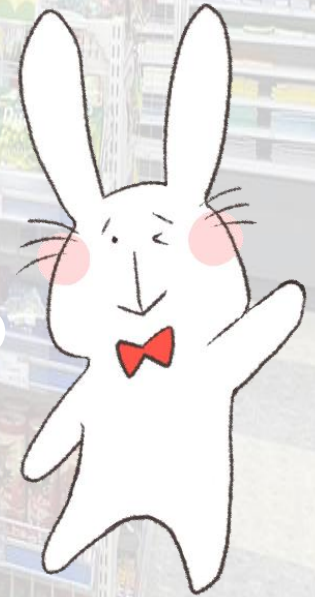
学生証やスマホだけで支払いが  
できるようになるよ！

**事前に大学生協の加入手続きをしてから、  
アプリの登録をする必要があるよ！**



**入学前に生協に加入し、  
アプリをインストールしよう！**

※詳しくはパンフレットを見てね！



左の QR コードは、札幌学院大学生生活協同組合の  
**X(旧 Twitter)のアカウント**だよ！このアカウントでは、  
購買・書籍店やサービスカウンター、学食、その他にも  
資格の申し込みなど、**生協をより便利に利用できる情報**が  
たくさん載っているよ！



## Information

# ～新入生歓迎会のお誘い～

私たち生協組織部は、毎年新入生歓迎会を開催しています。

先輩方に、新生活に対する不安を相談することや、  
大学生活の様々なことを聞いたりすることもできます。

入学前に新しいお友達をつくることもできますよ。

新入生歓迎会の詳細については、

生協組織部公式 SNS から確認してみてくださいね！

皆さんの参加をお待ちしています！



↑ LINE



↑ Instagram



↑ X  
(旧 Twitter)