



北海学園生協



北海学園生協



学内の食堂・コンビニの
営業時間や新商品情報を発信中！



学園生協
G'books



G'payで本を買くとポイント7%還元！



北海学園生協
学生委員会
G'stAff



この冊子はG'stAffが中心に作成したよ！
新入部員募集中！！



公式X(旧Twitter)もチェック！

編集：北海学園生活協同組合学生委員会 (G'stAff)

Special Thanks

北海商科大学・北海学園大学・北海商科大学卒業アルバム委員会・札幌市交通局
そして、協力していただいた大切な友人たち
上記の皆様には、色々とお世話になりました。
心よりお礼を申し上げます。



商科版2024



新入生ガイドブック

G'pan



授業風景はこちら！



ようこそ! 北海商科大学へ

合格おめでとうございます ございます

北海商科大学 重要 2024
生協・ICカード 共済 保険
加入手続きのご案内
G pay
下記の期日までに手続きをお済ませください
総合・特別・推薦選抜合格 2024年1月24日(水)
一般・共通テストI選抜合格 2024年3月17日(日)
共通テスト選抜II合格 2024年3月19日(火)
UNIV 北海学園生活協同組合

加入手続きのご案内

生協の加入と学生総合共済への加入の際に重要になる、大学生活の始まりに欠かせない冊子です。保護者の方とご覧ください。

パソコン・教材 共同購入ガイド

生協で新入生におすすめしているパソコンについての冊子です。生協主催のパソコン講習会や保証、付属品などについての説明が書かれています。大学では遠隔授業や課題でパソコンが必須になるので、パソコンに関することで迷っている方は読んでみてください。

2024
パソコン・教材共同購入ガイド
申込締切 3/31 まで!
この冊子には、この文が印刷された場合、その時点で受け付けを完了します。お早めにお申し込みください。

北海学園大・ 北海商科大生のための 住まいのガイド

生協では、アパート・下宿・学生会館の紹介を行っています。お部屋探しやその他不安なことについてはこの冊子を見れば安心です! G'booksという北海学園大学の書店でも受け取ることが出来ます。

北海学園大・北海商科大生のための
住まいのガイド
最新の情報はWebで
www.hokkaido.seikyou.ne.jp/hokkai/room
お問い合わせ TEL 011-837-1227 FAX 011-842-7053

新入生向け
おすすめ本

新入生向けおすすめ本

大学の先生中心におすすめする本について書かれています。読書はレポート作成や文章の読解に役立ちます。入学までの期間、冊子の中の本を読んでみてはどうでしょうか?

みなさん、合格おめでとうございます!
この新入生向け冊子である「G'paN」は北海学園生協学生委員会「G'stAff」が製作しています。ここではキャンパスライフやサークル、生協、そしてG'stAffなどの様々な情報をお届けしています! 新しい生活の始まりを迎え、みなさんは色々な思いを抱えていることでしょう。不安ももちろんあると思いますが、きっと良い大学生活が送れるはずですので、この冊子を読んで少しでも大学生活をイメージしていただけたら嬉しいです。

こちらは学生総合共済のキャラクターのタヌロー。タヌキにも見えますが、フクロウのようなものです。昔ケガをしたところを大学生に助けられ、それから大学生の健康と安全を見守っています。



目次

入学編

入学編



- P5 入学式について
- P6 オリエンテーション
- P7 入学前不安解消Q&A

生協編



- P37~40 生協・共済について
- P41,42 Met-Coopとは
- P43,44 G'booksとは
- P45 G'coN・G'caFeとは

キャンパスライフ編



- P9,10 年間行事予定
- P11,12 時間割紹介
- P13~17 1号館施設紹介
- P18~20 2号館紹介
- P21~23 学内ネットワークについて
- P24~32 留学制度について
- P33 就職について
- P34 資格紹介
- P35 サークル・団体紹介

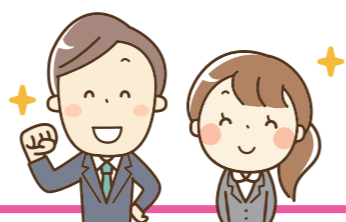
G'stAff編



- P47,48 年間イベント紹介
- P49 活動内容について
- P50 主なイベント紹介
- P51,52 活動についてのQ&A
- P53,54 G'stAffの活動風景



入学式



入学式

4月の初旬に、ホテル札幌ガーデンパレスにて入学式が挙行されます。大学生活がより良いものとなるように気を引き締めて出席しましょう。式では、学長の挨拶や学歌斉唱が行われます。



入学式の服装

入学式当日はスーツで臨むことになります。色の指定は特にありませんが、紺色や黒色などの落ち着いた色が望ましいです。また、革靴などのスーツ以外で着用するものの準備は早めにしておくと良いでしょう。北海道の気温は、入学式の時期でも肌寒いことがあるので、当日の気温に合わせてアウターなどを着用してきて問題ありません。



オリエンテーション情報



2023年度は、オリエンテーションを2日に分けて実施しました。

左記のハガキはオリエンテーション当日と入学式で必要になるので、目を通した後は大切に保管しておきましょう。

※内容は前年度の実施内容ですので、実際と異なる可能性があります。

内容について(前年度)

1日目 実施日：2023年(令和5)年4月4日(火)【各センターオリエンテーションなど】

- 社会文化ゼミナールについて
- 国際交流センター長挨拶
- キャリア支援センター長挨拶
- 科学の健全な発展のために
- 教職課程事前説明
- 学生支援センター長挨拶
- 学生生活について
- 国際交流センターの支援体制について など
- 就職支援体制について など
- 学生生活における注意事項
- 健康診断について
- 奨学金について 他



2日目 実施日：2023年(令和5)年4月5日(水)【教務事項の説明,必修外国語オリエンテーション】

- オリエンテーション
- 教務センター長挨拶
- 教務センターオリエンテーション①
- 教務センターオリエンテーション②
- 外国語(必修科目)オリエンテーション
- 教職課程オリエンテーション(希望者のみ)
- 学園生協からのお知らせ
- 北海学園生協組合員証交付(申込者のみ)
- 建学の精神, 3つのポリシーについて
- 授業の受講時におけるマナー, 注意事項について
- 学科選択制度について
- 学年暦,行事予定
- 学生生活について(教務事項)
- 学内施設について(教室・コンピュータ教室)
- カリキュラムについて
- 履修について(セメスター, 授業・単位 他)
- 履修登録方法, 履修登録に係る注意事項
- 学則, 各種規程
- ◆英会話(多目的ホール)
- ◆中国語(1号館3階301教室)
- ◆韓国語(1号館3階305教室)

入学前不安解消 Q&A

Q 入学前に何を準備すればいいの？

A 購入は任意ですが、パソコンを用意しましょう。大学の授業では、パソコンを使ってレポート作成や資料のダウンロードをします。また、アップロードされた資料を授業前に印刷して準備しなければならないことがあるため、プリンターがあると便利です。授業によってはたくさんのプリントが配布されるため、数種類のファイルを用意しておくとい良いでしょう。



Q 授業ってどんな感じ？

A 教務システムを用いた履修登録によって授業を受けることができます。授業により座学や実践型など様々な方式があります。詳しくはオリエンテーションで説明されるのでしっかりと聞きましょう。

Q 一人暮らしで気を付けることは？

A 健康管理を怠らないようにしましょう。万が一に備えて、家や学校付近の病院を調べて場所を把握しておきましょう。また、水道・火気・ガスの取り扱いは十分に気をつけましょう。トラブルや事故が起きた時のために、共済や保険に加入することをおすすめします。



Q お昼ご飯はどうしてるの？

A 学食や購買、持参したお弁当、近くのコンビニで買うのが一般的です。授業が始まるまで時間に余裕がある時は、街に出てお店に行ったり、一家に帰って食べることも可能です。



キャンパス ライフ編

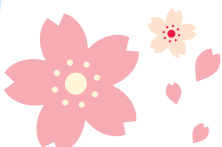


年間行事予定



- 冬季休業終了
- 後期講義開始

- 学年末休業開始
- 後期成績開示



- 入学式
- 新入生
オリエンテーション
- 履修登録開始



- 学園創立記念日
- 海外語学留学生選抜



- 前期成績開示
- 夏季休業 (~9月中旬)
- 成績開示



- 夏季休業終了
- 北海商科祭
- 後期授業開始



- 冬季休業開始



- 卒業生発表
- 卒業証書・学位授与式 / 卒業生を送る会
- 学年末休業開始

授業時間について

大学では時間割を自分で作ります。
 北海商科大学は50分授業です。
 休憩時間は10分と20分の時があり
 昼休みは1時間となっています。
 右記の時間割を覚えておきましょう。

	時間割
1	9:00~9:50
2	10:10~11:00
3	11:10~12:00
昼休み	12:00~13:00
4	13:00~13:50
5	14:00~14:50
6	15:10~16:00
7	16:10~17:00
8	17:10~18:00

先輩たちの時間割紹介

高校とは全く違う時間割や生活で不安になるかもしれません。
 そこで少しでも不安を解消するため先輩方の時間割を参考にしてみましょう。

サークルに入っておくと、友達が作りやすく、大学生活の充実につながるかもしれません！



	月	火	水	木	金
1	中国語I		中国語I		中国語I
2	中国語I		中国語I		中国語I
3	中国語I		中国語I		中国語I
4			社会文化ゼミナール		異文化と言語A
5			社会文化ゼミナール		異文化と言語A
6	国際経済の動きA	文化心理学A	市民社会と自由A		
7	国際経済の動きA	文化心理学A	市民社会と自由A		
8	国際経済の動きA	文化心理学A	市民社会と自由A		



シラバスをしっかりと読んで自分のためになる履修登録をしたほうがいい。

	月	火	水	木	金
1	英会話I		英会話I		英会話I
2	英会話I		英会話I		英会話I
3	英会話I		英会話I		英会話I
4			社会文化ゼミナール	近代社会と倫理学A	
5			社会文化ゼミナール	近代社会と倫理学A	
6		文化心理学A	市民社会と自由A	近代社会と倫理学A	
7		文化心理学A	市民社会と自由A		
8		文化心理学A	市民社会と自由A		

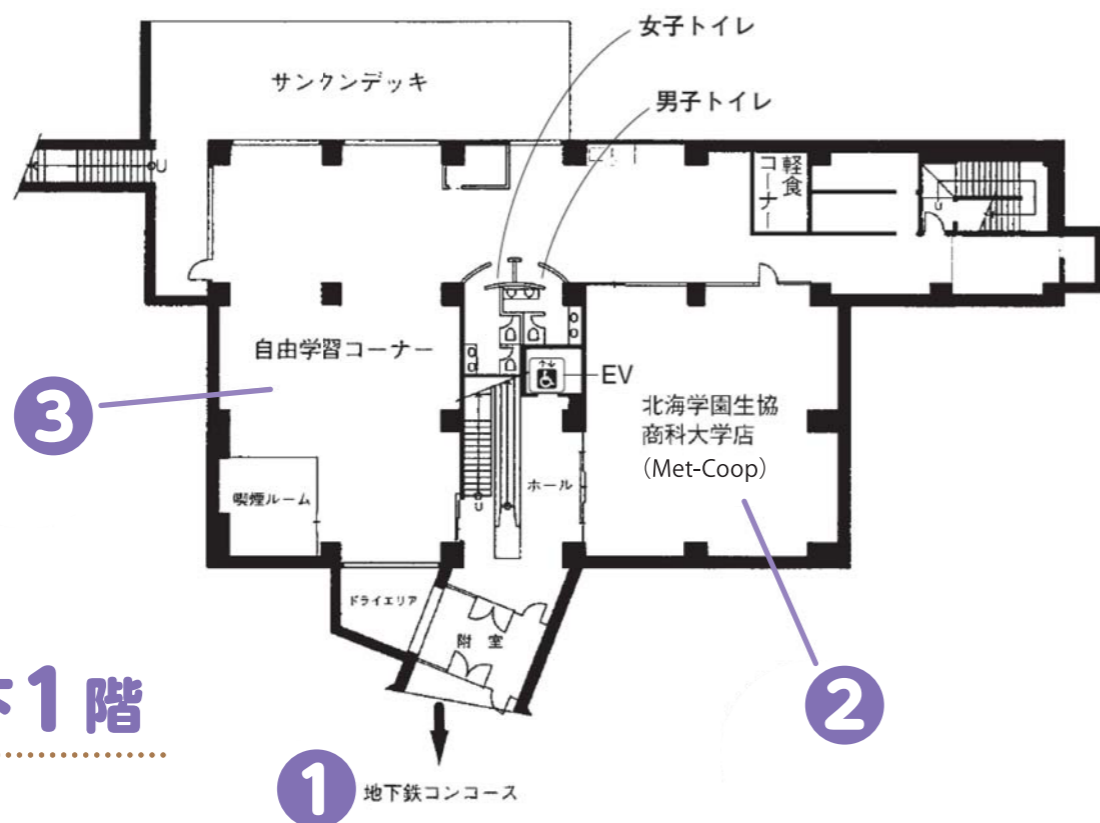
	月	火	水	木	金
1	韓国語I		韓国語I		韓国語I
2	韓国語I		韓国語I		韓国語I
3	韓国語I		韓国語I		韓国語I
4			社会文化ゼミナール		異文化と言語A
5			社会文化ゼミナール		異文化と言語A
6		哲学と社会思想A	市民社会と自由A		
7		哲学と社会思想A	市民社会と自由A		
8		哲学と社会思想A	市民社会と自由A		

1年生必修の語学は単位が大きいので必ず落とさないようにしてください。
 1年生は興味のある資格の講座を受けてみるのもいいと思います。





1号館



地下1階

1 地下鉄コンコース

地下鉄学園前と地下1階が繋がっているのので、通学の際に雨が降っていても大丈夫です!



2 Met-Coop

大学内のコンビニです。大学生活で必要なものを揃えておりG'payでの支払いが可能です。

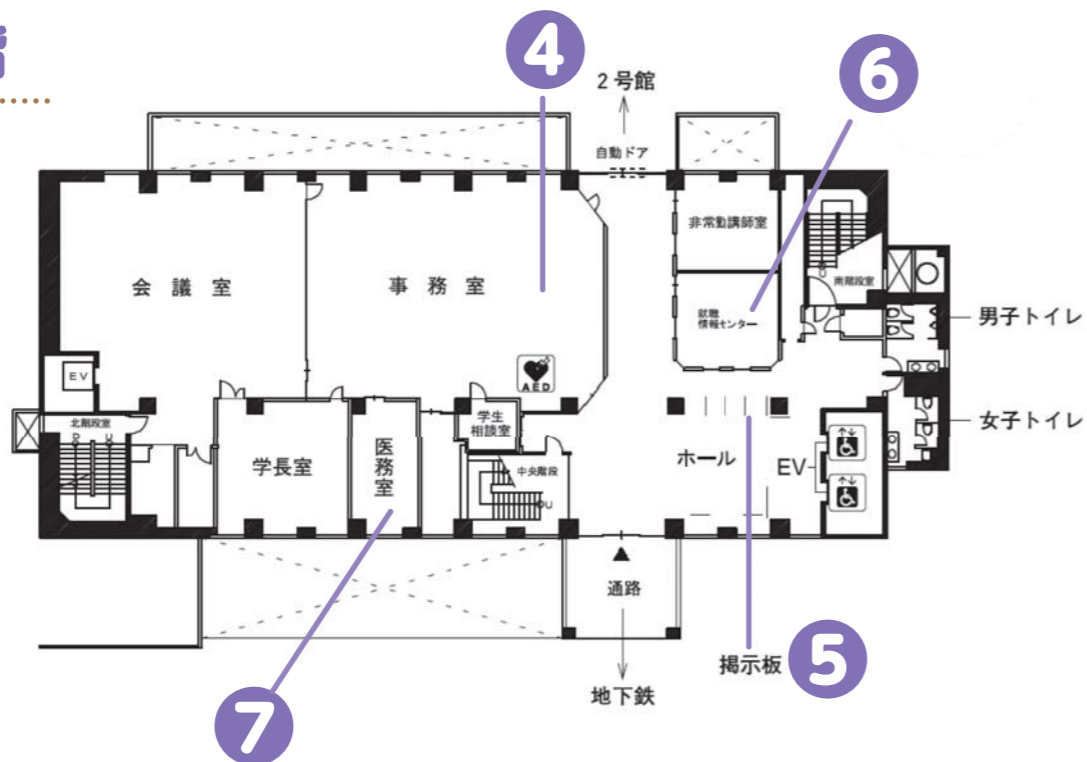


3 軽食コーナー・自由学習コーナー

ご飯を食べるスペースです。また、授業がない時間などに集まって話したり勉強したり出来ます。



1階



4 事務室

各種証明書の発行、大学生活関連、就職、留学など様々なことに対応してくれます!



5 掲示板

掲示板には様々な情報や連絡事項が掲示されます。また、Course Powerの事務室からのお知らせもあるのでこまめにチェックしましょう!



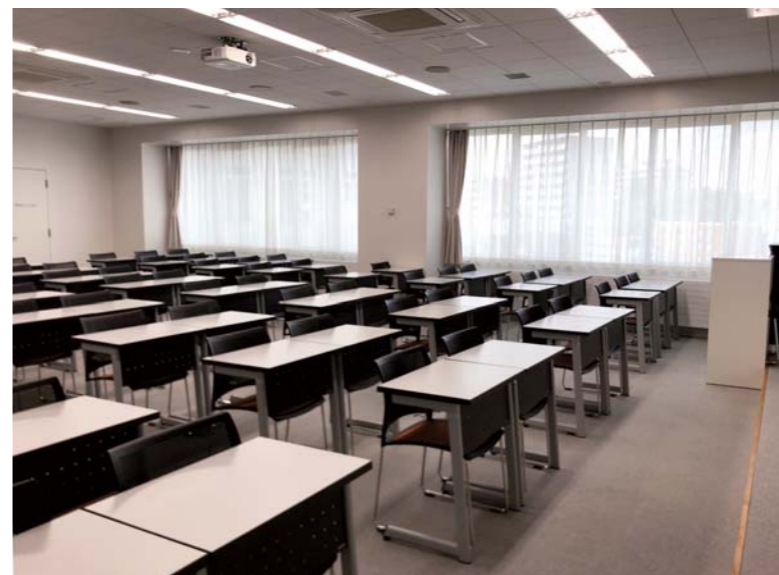
6 就職情報センター

就職についての資料がたくさん置いてあります。職種、企業別に細かく分けられているので就活するときには十分に活用しましょう!

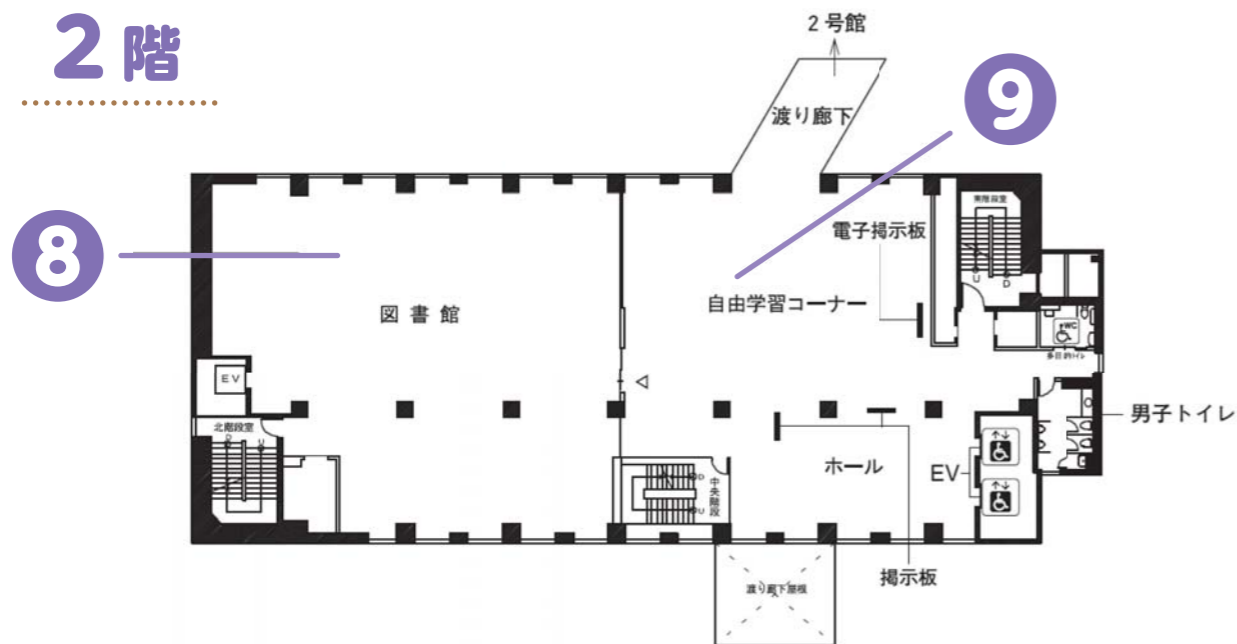


7 医務室

事務室の中にあります。体調不良や怪我をしたときにはここに行きましょう。看護師さんもいます!



2階



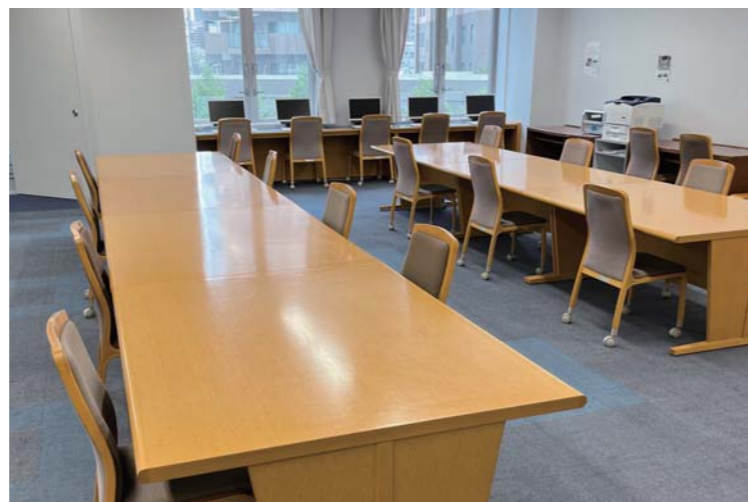
8 図書館

専門書や外国書籍が多く納められているので、ゼミや授業での学習の際よく使用します！
 その他に雑誌や新聞などもあります。
 入館の際には学生証が必要です。



9 自由学習コーナー

勉強や話し合いをするスペースです。
 自由に利用できるパソコンやプリンターの他、教務システム用のパソコンも置いてあり、時間割・成績・出席状況を確認出来ます。



※3階以上は教室・研究室です。



2号館

エントランスホール

1階正面入り口ホールで
 インフォメーション表示もあります。



エレベーターホール

大きなガラスのあるスペースで
 明るい空間になっています。

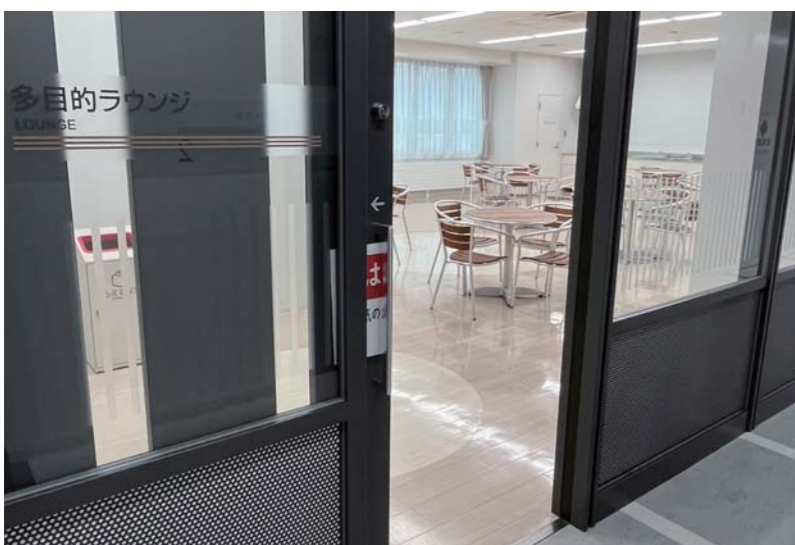




女性専用室

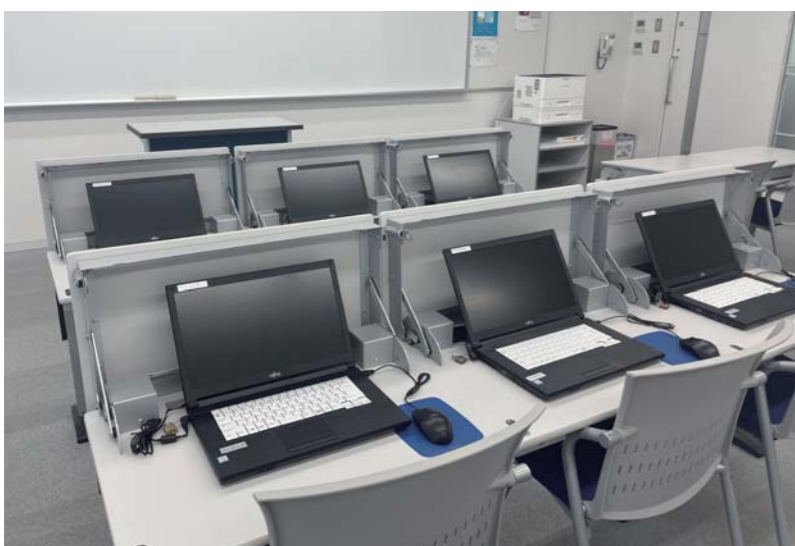
就職活動等での着替えやメイク直しが容易にできるよう、4室のドレッシングルーム（更衣室）に、8台の化粧鏡を設置したパウダールーム、トイレがあります。

様々な使い方が出来る安心の女性専用スペースです。



多目的ラウンジ

講義がない空きコマなどに集まって話したり、勉強や食事を取ることができるスペースです。



コンピュータ教室

履修登録やコンピュータ・リテラシーなどのパソコンを使う講義で使用します。

演習室

席を自由に動かすことが可能であり、専門ゼミナールでのグループワークなどで使用します。



教室

講義で使用する教室です。クーラーもあり、涼しく快適に講義を受けることができます。



多目的ホール

ガイダンスなどを行う大きなホールです。奨学金などの説明も主にこの場所で行います。



学内ネットワーク

学内ネットワークとは

学内ネットワークとは、大学内外でも大学のネットワークに接続できるシステムのことです。

この学内ネットワークでは、履修登録や講義のお知らせの確認、課題提出など様々な場面で使用しています。

その場面によって種類が異なるので要注意です！

学内ネットワークは使用する機会がとても多いので、ここで基本的な使い方を覚えましょう！



学内ネットワークの紹介



北海道大学ホームページ

北海道大学ホームページは、大学の行事予定や開催報告、学生活動の様子など大学の情報を見ることができます。また、本項で紹介する学内ネットワークもここからアクセスできます。



北海道大学ポータルシステム

大学からの連絡、指示を見ることができます。



北海道大学の業務システム

学内外のパソコンから、講義資料のダウンロードや課題の提出ができます。



Course Power

講義によって課題提出などに使用します。



Google Classroom

講義によって資料配布や課題提出に使用します。グーグルアカウントは大学用のものを作成します。詳しくはガイダンス時に説明があります。



Moodle

学内のパソコン限定で利用可能です。履修登録や講義概要(シラバス)の確認、履修登録後の時間割の確認、出席状況、成績の照会ができます。

学内ネットワークについてはオリエンテーション時に配布されるガイドブックも参照してください。



学内ネットワークアクセス方法

ここからは学内ネットワークのアクセス方法について紹介します。
簡単なのでここで覚えてしまいましょう！



北海商科大学ホームページから「学生生活」の項目をクリックします。



「学びの支援」の項目をクリックします。



北海商科大学ポータルシステム、CoursePower、Moodleへはここからアクセスできます。

学内ネットワークにアクセスするためにはIDとパスワードが必要です。設定をしたら忘れないようにメモをとっておきましょう。

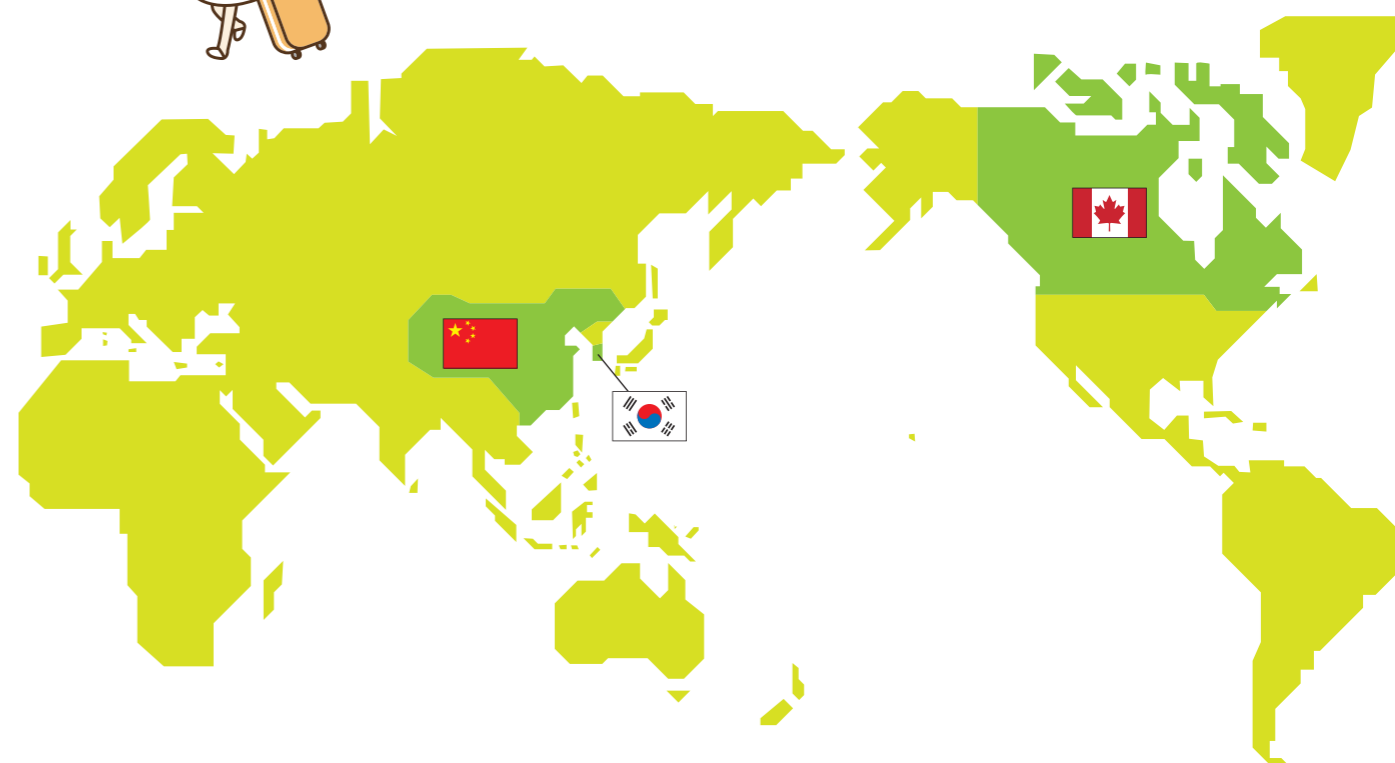


留学制度

商科大学で行われている留学について紹介します。



ここからのページではカナダ・中国・韓国にある本学の協定校と行っている留学について紹介します。
留学についての不安や疑問もこれから紹介する情報で解決出来るかも!?



国名	大学名
中国 (中華人民共和国)	煙台大学 山東大学(威海)
韓国 (大韓民国)	大田大学校
カナダ	レスブリッジ大学

カナダ・レスブリッジ大学はホームステイ先でご飯を食べることができるので生活費が多くかかることはありませんが、多めにお金を用意しておくといいです。ただし、現金では硬貨などの判断に困る場合があるのでクレジットカードを用意すると便利です。



詳しくは国際交流センターで相談しましょう！



えんたい 煙台大学

大学説明

煙台大学とは山東省煙台市に位置し、1984年に設立された比較的新しい大学です。東には渤海が広がり、国内で最も海に近い大学とされています。

産業官連携による研究成果の産業転換を重視し、省級の大学サイエンスパークの運営を委託されています。また、薬学、法学、工学などが主要学部で、新型生物製剤技術薬物研究イノベーションセンター、天然薬物技術センター、国家皮革技術センターなど国家級の技術移転機構が置かれている大学です。

そして国際交流にも力を入れており、アメリカ、イギリス、日本等、33カ国の大学との交流プログラムや留学生専用の寮が設けられています。そのため、世界各国から多くの留学生が集まります。

キャンパスの周りは大きな一つの大学村が形成されており、東側には海浜公園、西側にはショッピングモールのある繁華街が賑わいを見せています。煙台市は四季のある穏やかな気候のため、様々なレジャーで休日を充実させることができます。



留学体験記

大学周辺の環境

山東省最大の漁港であって、前期に外交経済開放された沿岸都市の1つである煙台市は産業都市として急発展しています。

環境・景観・投資環境の良さは中国でも指折りの都市と高く評価されており、沿岸に沿って広がる砂浜や断崖は観光地として中国全土から人が集まります。



留学体験談

私は高校の頃から中国語を勉強しており、とても興味があったので、留学に行くことを決心しました。

留学が始まって1カ月は全く聞き取れず、授業についていくことに精一杯で、毎日予習復習を重ねていました。留学に慣れてくると、どんどん言葉を理解出来るようになり、毎日が充実してとても楽しかったです。

語学力が向上してくると、中国人だけでなく韓国人留学生などとも友だちになることができました。さらに、一緒に留学していたメンバーとも仲良くなることができ、HSK（漢語水平考試）の勉強をするだけでなくホラー映画を見たり、サッカーを見に行くなど、大学生活で思い出に残るような経験が出来ました。

これからも語学力向上はもちろんのこと、HSK6級の取得を目指して頑張ります。



さんとう 山東大学 (威海) いかい

大学説明

山東大学は中国にある大学の中でも、最も古くに設立された名門大学の一つです。1901年、袁世凱が設立した「官立山東大学堂」が山東大学の前身となっており、中国の国立大学としては2番目に長い歴史を持つ大学です。2007年7月に山東大学、山東医科大学、山東工業大学が統合して現在の「山東大学」となりました。

2001年に中国教育省により21校国内主要第一級大学のうちの一校にも選ばれており、2017年世界大学ランキングのAクラスに入りました。山東大学は30の大学部・大学防部から成り立っており、主に哲学、経済学、法律学、文学、歴史学、自然科学、技術工学、経営学、医学の9つの主要な分野においてコースを提供しています。学生数は9万人で、電生は1,000人ほどいます。

国際交流も盛んでアメリカや日本などの大学30校と学術交流を行っており、世界40カ国以上の大学と交換留学の協定を結んでいます。



留学体験記

大学周辺の環境

大学の正門から歩いて5分ほどのところに海水浴場があり、広い砂浜と青い海が広がっています。海がここまで近い大学「中国広し」といえどもとても珍しいです！

留学生寮からすぐの場所で、海に沈む夕日を毎日眺めることができます。



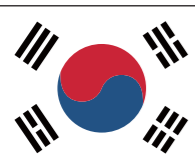
留学体験談

大学に入る前から語学留学に興味があり、先生やサークルの先輩の体験談を聞いて、留学に行くことを決意しました。

留学はとても楽しいものものでした。中国の大学の入学式や日本語学科の中国人との交流、日本語学科の人たちとはクリスマスパーティーもしました。

また、中国人だけでなく国からの留学生の人たちとも仲良くなれました。留学で大変だったことは勉強です。HSK4級を取得するために、模擬問題などを必死に勉強しました。先生の教えもあったおかげで、無事4級に合格することができました。

中国の留学は、語学だけでなく食事や文化も学べていい経験になりました。次はHSK5級の取得を目標に頑張ろうと思います。



テ ジ ョ ン

大田大学校

入学式の服装

1981年に大田広域市（札幌の姉妹都市）に開校した大田大学では、各種の優秀な成績を上げる韓国の名門私大の1つであり、8つの単科大学・52の学科で構成され、約1万3,000名の学生が学び、大学院には約800名の学生が在学しています。

学校は3つのキャンパスで構成され、31万平方メートルの敷地に講堂・研究棟のほか、恵和文化館・生活館（1万3000名収容）・多目的体育館・支山図書館などがあります。

大田大学校は世界16カ国38校の大学と協定を結んでおり、日本のほかにもアメリカ・ロシアなど各国の姉妹大学に毎年数百名の交換留学生を派遣しています。

また、ASEAN事務局（ASEAN secretariat）と韓国外交交通商部の支援を受けて、ASEAN傘下の10カ国の大学生たちを1年間教育する「韓・ASEAN国連大学生交流プログラム」が行われているため、留学生専用寮および韓国語教育支援センターが設置されています。キャンパスがある大田広域市は先進国レベルの経済科学都市であり、多くの研究機関があります。その中でも大田大学校は韓国留学の最高条件を備えています。



留学体験記

大学周辺の環境

大田広域市では大韓民国5番目の大都市です。国立中央科学館や大田市天文台など、科学に関する施設が多いのが特徴です。

また、食蔵山自然生体林や長泰山休養林などの自然観光地もたくさんあります。



留学体験談

私は小学生時代から韓国が好きで、高校に入学してからはますますその思いが強くなりました。そのため、大学は第一言語で英語ではなく韓国語を専攻でき、さらに留学制度もあるこの大学に入学しました。

無事留学試験に合格し、大田大学校でベトナム人と中国人の仲間と一緒に韓国語を学びました。授業は先生とクラスの仲間と毎日楽しく交流したり、協力して問題を解いたりしました。

また定期考査の週では、みんなと一緒にお菓子とジュースを買ってきて夜中まで勉強したりもしました。帰国するまでみんなでたくさん遊びました！

この留学を通して、協力することの大切さや適応能力、忍耐力が身につき、いい経験になりました。



レスブリッジ大学

大学説明

レスブリッジ大学はカナダ西部のアルバータ州レスブリッジ市にある州立総合大学で、文理学部、芸術大学、教育学部、経営学部、健康科学部の5学部で構成されています。

1967年に創立され、学生数は約8,000名、専任教員数は約500名、学生寮も完備しています。カナダ特有の自然・社会条件に適応したユニークな校舎群は、建築家の間で世界中に知られています。北海道がアルバータ州と姉妹州の協定を結んだのち、レスブリッジ大学と北海学園は交流を開始しました。1985年の秋に行われた北海学園の創基100周年記念式典に当時のウズ学長が来訪されて以来、学生交換プログラムが具体化されました。

北海学園からの短期英語留学では、レスブリッジ大学が特別に準備している英語学生(ESL)プログラムと、レスブリッジ市内の各種団体との交流行事プログラムなどによって進められ、週末にはアルバータ州内の見学なども行いながら実地で英語研修も行います。留学中は一般家庭にホームステイし、レスブリッジ大学の学生が協力・援助しています。



留学体験記

大学周辺の環境

大学のあるレスブリッジ市はアルバータ州第4の都市で、人口は9万3,000人。州南部に位置しています。金融、交通、そして工業の中心です。市の経済は19世紀後半からは炭鉱により、そして20世紀初頭からは農業により発展してきました。

日本とカナダの友好日本庭園(Nikka Yuko Japanese Garden)が市の南部にあります。



留学体験談

高校時代にカナダから来ていた留学生と接する機会があり、留学に興味を持ちました。元々英語が苦手でしたが、英語が話せたらカッコいい!と、商科大に入ってすぐに留学を決めました。

カナダでは、BanffやWriting on Stoneなどへ行ったこともいい思い出ですが、ピアパートナーやホストマザーとの日常が1番の思い出です。ホストマザーは毎日おいしい料理を作ってくれたり、ピアパートナーは遊びや食事に連れて行ってくれたり、自宅に招待してくれたり充実した日々を送ることが出来ました。また、彼らと会話していくうちに、自分でも意外なほど英語が話せていることに気が付きました。

特にヒアリング能力が向上し、今では英語の勉強が苦にならなくなったように感じます。ただ、この留学を通してもっと英語のレベルを上達させたいとも考えるようになりました。今後はTOEICに再度挑戦し、もう一度レスブリッジ大学に戻り、1年間の留学をしたいと考えています。

就職について



北海商科大学で行っている就職サポートと先輩方の就職の様子を見てみよう!

北海商科大学の就職サポート

① 職業に関わる社会の在り方の基礎的知識を身につけるための授業・インターンシップの開催

- ・「職業キャリアデザイン」(2年次前期科目) …将来の選択肢を広げ、進路選択に対する主体性を身につける。
- ・多様なインターンシップに参加し、就業体験を積む。



② 個別面談やキャリア支援体制によるきめ細やかなサポート

- ・個別面談…学生一人ひとりに合わせて丁寧にアドバイスを行う。
- ・キャリア支援センターや、就職情報センター、就職ハンドブックにより、学生に就職情報を提供している。

③ 就職活動に必要なスキルをサポートする就職ガイダンス・各種講座の開催

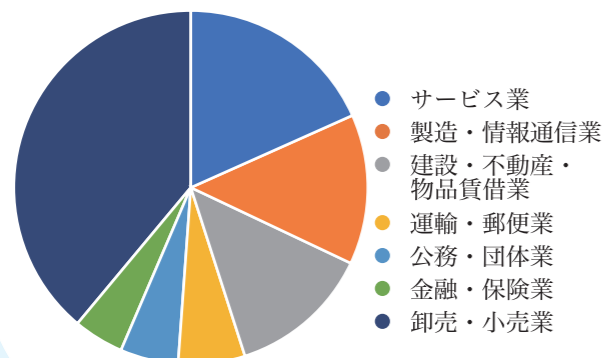
- ・就職ガイダンス…就職活動の流れや、試験対策、会社訪問の方法などの指導。
- ・就職支援講座、面接・グループディスカッション講座、マナー講座などの開催。

④ 就職支援サイト「ミナトコム」

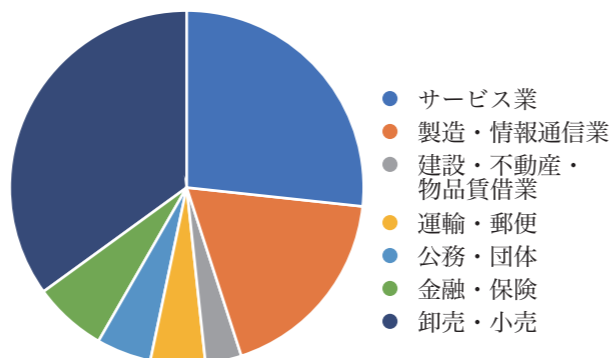
- ・「ミナトコム」は、北海商科大学と北海学園大学に寄せられた求人情報や企業情報、先輩の就職活動体験記、就職活動支援イベントのお知らせなどの情報を検索できる専用サイト。

就職状況 (北海商科大学パンフレットより引用)

2023年3月卒 商学科

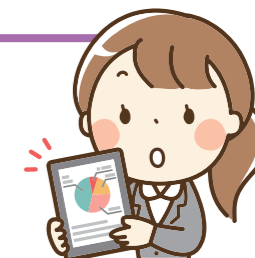


2023年3月卒 観光産業学科



主な資格の紹介

本学では語学から専門分野まで幅広い資格習得に力を入れています。資格取得に向けた授業が数多く行われることはとても魅力的です。その授業の一部を紹介します。資格を取ってスキルアップを目指しましょう!



●情報管理論 I～III

Microsoft Office Specialist (マイクロソフトスペシャリスト)



●旅行業務論 I～IV

国内旅行業務取扱管理者・総合旅行業務取扱管理者



旅行業界を目指す人へ!

●社会行政論 I～V

公務員 (国家一般職・地方上級等) 試験対策



公務員を目指す人に!

●税務会計論 I～III

公認会計士試験・税理士試験等

●通商実務論 I～III

貿易実務検定



●PAL(英語・中国語・韓国語) I～IV

- ・TOEIC
- ・HSK (漢語水平考試)
- ・TOPIK (韓国語能力試験) など



毎年多くの学生が合格!



サークル紹介

商科大には、運動系、文化系合わせて12のサークルと3つの団体があります。たくさんの人たちとの関わりが増えるので、ぜひ入部して楽しいキャンパスライフを送ってください！
北海学園大学にも商科大生が入れるサークルがあるので、調べてみてください。



体育系サークル

- 軟式野球部
- フットサル部 (REGISTA)
- バレーボールサークル
- テニスサークル
- バスケットボールサークル
- 陸上競技部



文化系サークル

- 中国語サークル(歓々喜々)
- 韓国語サークル
- ツーリズム研究会
- 教育研究会
- 軽音サークル
- 環境ボランティアサークル



各種団体

- サークル連合
- 体育祭・大学祭実行委員会
- 卒業アルバム制作委員会



生協編

大学生協とは



大学生協とは、より良い大学生活を送るために、みんなでお金を出資し合い組合員となり、みんなで運営する組織の事です。組合員になると様々な利点があります。

組合員になるためには？

同封されている「加入手続きのご案内」をご覧ください。必要書類などを確認し、書類と出資金を提出してください。



毎日の利用は電子マネー「G'pay」で

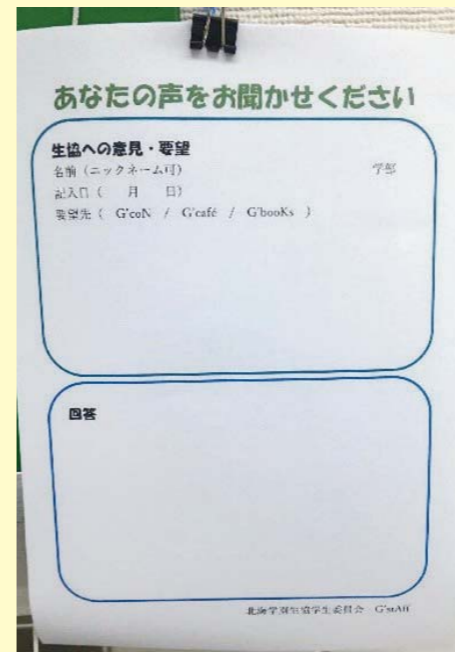
加入した組合員全員に、電子マネー機能搭載のIC組合員カードが発行されます。スマホアプリでも同様に決済可能ですので、昼食時などの混雑時には、釣銭のやり取りがなくなり待ち時間を解消できます。対象の商品にはポイントがつくのでお得です。各店舗ではポイントアップキャンペーンも開催されます。



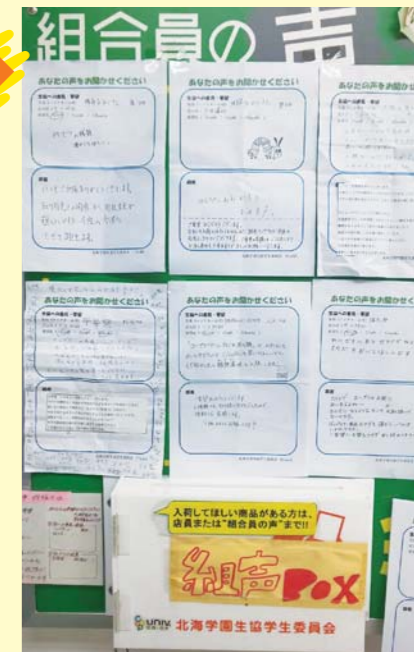
※学園生協で利用可能な電子マネーはG'payのみです。

組合員の声BOXとは？

「組合員の声BOX」とは、普段生協を利用して感じる要望や意見をカードに書いていただくものです！より良いサービスを提供していくためご協力をお願いします。



カードを書き終えたら回収箱に投函してください。後日生協から返答が貼りだされます。



総代会とは？

「総代会」とは、1年間の生協の方針を決める会議の事です。組合員であれば誰でも気軽に参加できます。是非参加してみてください！2019年以前は総代会が終わったあとに「2部企画」という企画を行っていました。2部企画は生協学生委員会（G'stAff）が企画・運営を行います。詳しく知りたい方はP46からのG'stAffについてご覧下さい。



大学生協の保障制度

大学生協の保障制度には組合員が掛け金を出し合い、ケガや病気で困っている学生に共済金を給付する学生総合共済があります。学生共済と合わせておすすめする保険を紹介します。



学生総合共済

学生総合共済とは、学生本人のケガや病気に備える保障です。24時間365日、学内外・国内・海外を問わず保障します。部活やサークルでのけがや病気で入院など様々な場合に対応しています。



就学費用保障保険

就学費用保障保険とは、扶養者が病気やケガで死亡したり、ケガで重度後遺障がいを負って学生本人が扶養者に扶養されなくなった場合の学資費用をサポートする保険です。奨学金給付予定の方も加入できます。



学生賠償責任保険



学生賠償責任保険とは、他人にケガを負わせてしまった、他人の物を壊してしまった場合など賠償事故を保障する保険です。「一人暮らし特約あり」というプランもあり、家財保障など一人暮らしを取り巻くリスクに備える保障となっています。

共済を受けた人の声

スポーツにケガはつきものであり、きちんと共済に入っていることが大切だと痛感した。
(法学部 2年)

自分が利用することになるとは思っていませんでした。支えていただき感謝します。
(法学部 4年)



学生生活無料健康相談テレホン



学生総合共済加入者のための安心サポート

学生生活無料健康相談テレホンでは、専門医・ヘルスアドバイザー・メンタルヘルスなどの専門の相談員が学生の健康や暮らしの悩みにお答えします。

学生生活110番

学生生活110番では、学生の悩みやトラブルに対して様々な相談・各種機関の窓口紹介・トラブル出勤サポートを24時間365日提供しています。
※共済・保険とは別のサービスです。



みんなも共済に加入しよう！
詳しくは左のパンフレットを
チェックしてね！

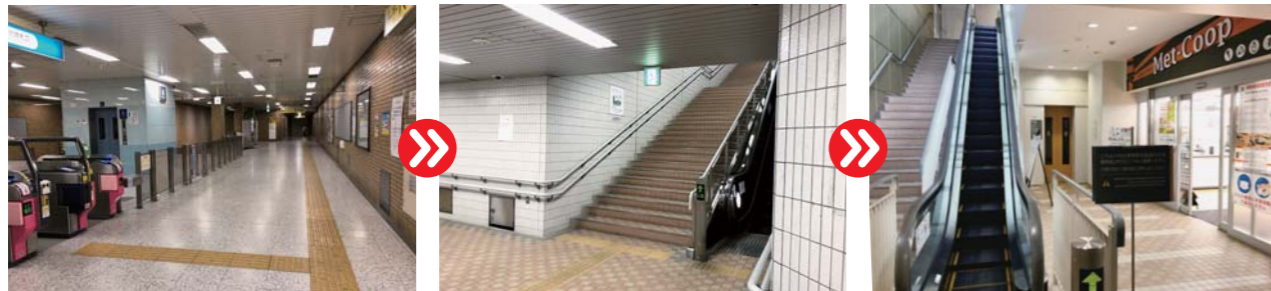
Met-Coop

Met-Coopとは?

北海商科大学の校内にあるコンビニのようなものです。
大学生活に必要なものが勢ぞろいです!

Met-Coopへの行き方

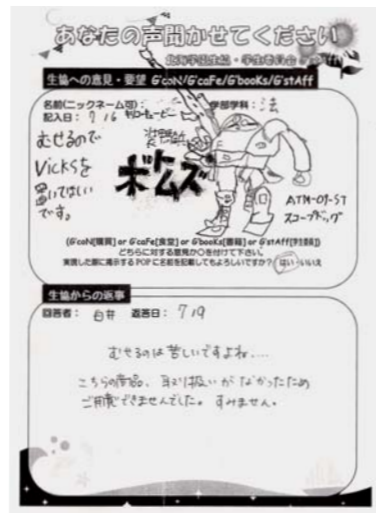
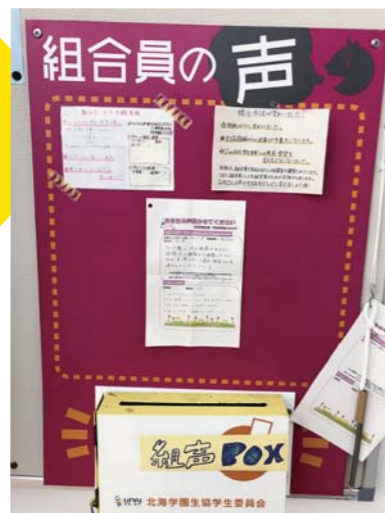
Met-Coopは、地下鉄から大学に行く途中にあり、天候を気にせずに利用することができます。



Met-Coopへの行き方

組声カードとは、利用者(組合員)がお店を利用している
思ったことや意見、要望などを書くものです。
生協をよりよいものにしていくために、気軽に書いてください!

投函BOXは
こんな
感じです



記入用紙は
こんな
感じです

営業時間

Met-Coop

平 日 / 9:50~16:00
土・日・祝日 / 定休日

軽食コーナー

平 日 / 11:30~14:00
土・日・祝日 / 定休日



店舗案内

他にもこんなことができます!

- ・検定・各種スクール申込受付
- ・自動車学校入校受付
- ・学生総合共済への加入
- ・雑誌などの定期購読・お取り寄せ
- ・生協カタログショッピングご注文受付
- ・組合員加入





G'booksとは?

G'booksは北海学園大学内にある入学から卒業まで関わる書店です！
教科書や専門書はもちろん、文庫本や漫画、雑誌まで幅広く取り揃えています！



利用の仕方

G'booksではほんの購入だけではなく、
様々なことができます！
大学生向けの物件紹介や旅行の手配、
成人式や卒業式の袴の予約、
留学の手続き、資格講座や
自動車学校の申し込みなどが可能です。

コーナー

人気作家や映像化された作品などが特集
された常設コーナーもあります！



本を読もう

季節や時期に合わせてフェアが
開催されていたり、人気ラン
キングやおすすめ
本などが紹介さ
れています。
普段本を読ま
ない方も、ぜひ足
を止めて見てく
ださい！



営業時間 平 日 / 10:00~18:00 ※長期期間中は営業時間を変更しますが、利用できます！
土 曜 日 / 10:00~13:30 ※営業時間に変更になる場合がありますので、
日・祝日 / 定休日 ホームページの確認をお願いします。

自動車学校



G'booksで自動車学
校の申し込みをすると
平均16,500円ほどの
割引です。
入校キャンペーンの期
間中に入校手続きをす
ればG'payカードに
3,000円チャージされ
る特典も！

資格講座



資格の勉強ができる
参考書や選択教科の
教科書なども取り揃
えています！
また、自分の取得し
たい資格は積極的に
G'booksで申し込
みしてください！
申込期間には注意しましょう。

旅行・留学

旅行や留学が学生料金でお得に手配できて、
思う存分楽しめます！



共 済

共済の加入手続きができます！
怪我をしたときや、共済に関して分から
ないこと、生協のパソコンで分からないこと
はG'booksまで！



資格講座の教室変更など、
重要な連絡が載ることがあります。
知っておくとお得な情報が満載です！
最新の情報を知りたいときはぜひ
X(旧Twitter)のフォローをしてください！



商科生も学園にある 店舗の利用が出来ます！



G'coN・G'caFeとは？

G'coN・G'caFeとは、北海学園内のキャンパスにある購買と食堂のことです。商科生の皆さんは、Met-Coopだけでなくこちらの2店舗も利用することができます。さらに、Met-Coopでは行っていないオリジナルフェアも開催しています。

G'coN 学園生協のコンビニ



G'coNには、Met-Coopよりも豊富な種類のお弁当やパンなどが大量に販売されており、文房具やUSBなど、大学生活に必要な商品もそろっています。(混雑した際でも品数は揃ったままなので、自分が欲しい商品を気軽に購入することができます。)



G'caFe 学園生協のカフェテリア



G'caFeでは、麺類や丼ものの以外に、おかずやデザートも豊富にあります。そして、季節のテーマに合わせた様々なメニューもあります。食事をするだけでなく、ちょっと時間が空いた時などに友達と一緒に雑談しに来る場所としてもおすすめです。



G'stAff編





オープン
キャンパス②

新入生向け
冊子作成

※2019年度の写真です



夏合宿

1泊2日の夏合宿!
先輩や後輩との
仲を深められます。



G'stAff

年間イベント

4月

総代会

生協やG'stAffのこれまでの活動報告や1年間の方針を決めます。

5月

オープンキャンパス①

6月

7月

8月

9月

G'stAffって何?

G'stAffとは、北海学園の学生組合員で組織する、北海学園生協学生委員会 (G'stAff: 通称Gスタ) のことです。
店舗部局と共済部局に分かれて組合員と生協事業を繋ぐ役割をしています。



10月

十月祭

オープン
キャンパス③

11月

ポキプリ

11月11日はポッキー&プリッツの日!みんなが楽しめるゲームの企画を行います。

12月

推薦合格者と保護者の集い

1月

2月

3月

ティーパーティー

G'stAffが主催する新入生歓迎イベントです。ゲームなどを通じて、入学式前から友達作りなどができます。
詳細は決まり次第北海学園生協のホームページに掲載予定です。



※2018年度の写真です



※2018年度の写真です

※2019年度の写真です

G'stAffの活動

共済部局 ※コロナ以前の写真です

共済部局の給付事例の分析、病気・けがの予防、水道管の凍結防止についての呼びかけを行います。



店舗部局 ※コロナ以前の写真です

機関紙である「BoooooN!」の発行や、「ポキプリの日」などのイベントに合わせて店内装飾を行います。



G'stAffの主なイベント

夏合宿 ※コロナ以前の写真です

年に1度の夏合宿！先輩や同期と仲を深めるチャンスです。



共済部ひとり暮らし相談会局 ※コロナ以前の写真です

入学前にひとり暮らしが不安な方々に向けて、G'stAffの先輩方からさまざまなアドバイスをもらうことができます。



推薦合格者と保護者の集い

推薦合格者同士が交流できるようにサポートを行います。入学前に大学についてのさまざまな情報を知ることができます。昨年度はオンラインで開催しています。



Q&A ~G'stAffの活動について~

Q G'stAffの活動場所、頻度は？

A 月に1度の部会はzoom会議で行っています。
その他の活動は、自分の担当するものを主に事務所で
行っています。

Q 活動人数は？

A 2023年10月時点で、1年生15名、2年生15名、3年生11名、
4年生8名の計49名で活動しています。



▲G'paNの作成風景



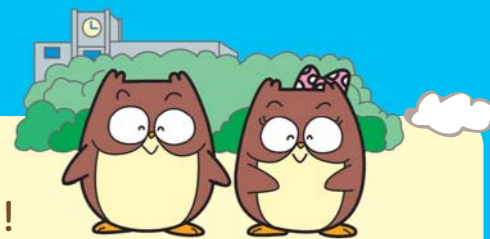
Q アルバイトは可能？

A 所属している人のほとんどがアルバイトをしています！
サークルの掛け持ちもできます。



Q G'stAffに入ってよかったことは？

A パソコンスキルが上がります。
また、生協の職員さんや他大学の学生とも
関わるので、対人スキルも身につきます。



G'stAffに興味を持ってくれた方は、
こちらのSNSもチェックしてみてください！

Instagram



(旧Twitter)



▲事務所の風景



▲部会の様子

履修など、わからないことが
あれば何でも先輩に聞いてみ
てください！



G'stAffの活動風景



▲1年間の生協の方針を決める「総代会」の様子。
1年生にとっては初めての仕事です。



◀ G'paNの作成風景

1年生のはじめての大きな作業
になります。



みなさんの入部
お待ちしております!



◀ G'stAff主催の新入生 歓迎イベントの様子

新型コロナウイルスの影響により
2019~2022年度は開催できてい
ないため、写真は2018年度のも
のになります。

