

ポプラ並木

教職員写真同好会 伊藤仁浩



11月25日、北海道大学サステナブルティ・ウィークのプログラムとして国際シンポジウムを開催いたします。第4回目となる今年のテーマは「サステイナブルキャンパス構築のための思想と実践」大学にとって地域とは―とし、基調講演は京都大学経済学研究所植田和弘教授による「持続可能な地域づくりとサステイナブルキャンパス」、ルクセンブルク大学持続可能な開発部門長アリアネ・ケニグ教授による「社会知の統合手法としてのサステナブルティ学」の二題を予定しています。基調講演ののち、両先生に生島札幌市副市長、森文科省文教施設企画部計画課整備計画室長、吉見北大経済学研究科長、小篠北大工学研究科院准教授を加えてパネルディスカッション(以下PD)を行います。コーディネーターは小澤北大工学研究科院准教授です。

過去3回のシンポジウムをひもときますと、2011年の第1回では、米国西海岸4大学(ポートルランド州立大、オレゴン大、UCバークレー、スタンフォード大)、国内4大学(九大、名大、工学院大、千葉大)の関係者を招き、サステイナブルキャンパスの概念・実践事例について発表・PDを行いました。北大の「サステイナブルキャンパス構築のためのアクション

Opinion!
 サステイナブルキャンパス
 国際シンポジウム 2014
 開催にあたって
 サステイナブルキャンパス推進本部
 特任准教授・プロジェクトマネージャー
横山 隆

について議論を深めました。また、PDでは札幌市生島副市長らの参加も得て、大学と地域との関係について議論し、北大2013年7月札幌市との「まちづくりに関する地域連携協定」締結に結びつけました。2013年の第3回は「地域と連携したサステイナブル

キャンパスの構築」をテーマに、ケンブリッジ大学北西キャンパスや東大/千葉大の葉キャンパスでの実践例の講演が行われました。PDでは大学キャンパスの役割を地域計画の中でどう位置づけるかが主眼となり、北大キャンパスは市街地中心部に於いて他との明快な境界を持つにも係わらず、市民・観光客との相互作用が起こりやすい環境にあるとの指摘から、その「浸透膜」のような柔らかい境界を活かしたキャンパスづくりを目指すべきであるとの意見で議論が締めくくられました。

今年昨年の議論を踏まえ、「持続可能な社会」構築に資する大学の有り様(研究・教育+社会的課題解決のための様々な機能・活動を含めて)とその思想的基盤(公平・公正の観点から導かれる未来世代への倫理的責任等)について議論を深めたいと考えています。

多数の教職員、学生の皆さんが本シンポジウムに参加し、議論に加わって頂く事を期待しています。また、学内の学生・院生の大半が組合員となつて

きぼうの虹

KIBO NO NIJI

発行所
 北海道大学生協同組合
 札幌市北区北8条西7丁目
 教職員委員会編集
 電話 011-746-6218

主な記事紹介

- 二面・三面 湯けむりから見える現代人の健康第3回 温泉の効能…硫黄泉について
- 四画 100年以上の歴史を引き継ぐ、学船洋上のキャンパスおしよる丸
- 六画 心の健康を考へる③ 図書館へ行こう
- 七画 第14回

北海道大学院 大塚 吉則
 教育学研究科教授
 北海道大学院 渡邊 誠
 教育学研究科 井上 高聡
 大学院 井上 高聡

シリーズ 湯けむりから見える現代人の健康

第3回

温泉の効能…硫黄泉について



北海道大学大学院教育学研究院教授 大塚吉則

温泉の効能は経験則に基づくとが多く、その含有成分の一つ一つについて詳細に検討がなされているわけではありません。しかし含有成分によってはその作用機序が明らかにされているものもあります。温泉は含有成分が一定値に達していないが（温泉水1kg中の固形物質が1g以下）、泉源で水温が25℃以上ある単純泉と、療養に値する8種類（二酸化炭素泉、炭酸水素塩泉、塩化物泉、硫酸塩泉、鉄泉、硫黄泉、酸性泉、放射能泉）の温泉に分類されます。これらの温泉水中に含有する成分による薬理作用は、温泉作用の中で最も特異的なものであり、温泉の温泉たる所以とも言えます。ところが、同じ泉質でも温泉の存在する土地によってその効能に差のあることも実際にあります。これは温泉地の環境要因によってその効能が変化することを示しており、山岳地帯の温泉地と海岸の温泉地とでは泉質が同じであっても効能に違いがでてくる場合があります。

1. 含有成分の経皮吸収
不感温度（熱くも冷たくも感じず、心拍数・血圧などの変化もほとんどない水温で35℃前後、日本人では約36℃）で入浴すると、水

の皮膚からの吸収率は1cm当たり1時間に約1μl（1μl/cm²/時）であり、したがって一時間の全身浴ではおよそ18mlの水分が体内に吸収されます。水に比べて吸収されにくいのはナトリウムイオン（Na⁺）、カルシウムイオン（Ca²⁺）、硫酸イオン（SO₄²⁻）などのイオン成分で、特に多価イオンは0.01～0.001μl/cm²/時程度しか吸収されません。一方、吸収されやすいのは脂溶性ガス成分の二酸化炭素ガス（CO₂）、硫化水素ガス（H₂S）、ラドンガス（Rn）などであり、水の吸収率の数10～100倍で、CO₂ガスは320μl/cm²/時です。CO₂、H₂Sは容易に経皮的に吸収され、静脈系に入り肺から呼出されます。鉄、ヨードなどの無機物で脂溶性のものは皮脂腺を通過します。一般にこれらの成分の経皮吸収は、水温が高いほど、皮膚に炎症、潰瘍、火傷などが存在する場合、炭酸ガスなどで末梢血管が拡張して充血しているような時に促進されます。

2. 含有成分による効果
それではこれらの成分を含む代表的な温泉（療養泉）について、今回は硫黄泉を取り上げて解説します。

日本は火山国ですので硫黄の臭いがプンプンする温泉が全国に存在しています。この硫黄泉はナトリウム塩化物泉（旧食塩泉）、単純温泉に次いで3番目に多い泉質で、概算ですが全泉質の15%程度を占めています。では、硫黄泉はみな腐ったゆで卵のような臭いをするのでしょうか。そうでないことは温泉好きの方であればご存知のはずです。実はこの臭いは硫黄の臭いもありますが、揮発性の硫化水素（H₂S）ガスの臭いなので、硫化水素ガスは一定濃度以上になると人体に害を及ぼし、死に至ることもありますので注意が必要です。このガスは空気よりも重たいので、浴室の換気窓は天井付近ではなく、床面近くに設置されています。また、水面と浴槽の縁の間にガスが溜まり、それを吸うと危険ですので、必ずかけ流しにしてみてください。

さて、一般に硫黄泉と言われている温泉の正式な名称はどの様になっているのでしょうか。いくつか例をあげてみましょう。1. 札幌市の小金湯温泉は単純硫黄泉でpH8.3の弱アルカリ性、2. 足寄町の野中温泉は含硫黄・カルシウム・マグネシウム・ナトリウム・硫酸塩・塩化物泉（硫化水素型）

いじわるじいさん

7月25日、西岡公園（札幌市）で蛍を見た。日長の夏、暗くなつたのは7時40分過ぎ。どこで光るのか。八ツ橋傍で全方位に神経を張り巡らせる。光った！向こうでポツと。点滅しながら光線が左から右へと▼水源池から流れ出る清流の川べり。木と草の密集地辺りから、ポツリポツリとヘイケボタルが存在を発信してくる。実際に見たのは初めてだ▼その後も、幻想的な光を思い返していたが、集団的自衛権や特定秘密保護法の報道に接するうちに、小説『火垂るの墓』（野坂昭如著）の蛍の場面が思い出されてきた▼中学3年の兄と4歳の妹の、敗戦を挟む数カ月を描いている。1945年6月の神戸空襲で母と家を失い、出征中の父は音信不通。洞穴に住みつくも妹は栄養失調で衰弱死、ひと月後兄も野たれ死ぬ。二人に寄り添うのは蛍だけで、国も大人も手を差し伸べない。戦争のむごい現実だった▼闇の洞穴で兄妹が見た光の美しさを想像して、私は胸が苦しくなる。どの子にもこんな経験はさせられない。来年の蛍の季節までに、戦争へとアクセルを踏むような政治にブレーキをかけられないものか。来年はゆっくり蛍を堪能したい。（今日子）

でpH5.8の弱酸性、3. 弟子屈町川湯温泉は酸性・含鉄(II)・硫酸・ナトリウム・硫酸塩・塩化物泉(硫化水素型)でpHは1.8の(強)酸性、4. 登別市登別温泉は酸性・含硫酸・アルミニウム・硫酸塩・塩化物泉(硫化水素型)でpHは



写真1 Hevis (ヘーヴィス) 湖



写真2 蒸気浴

2.3で酸性などなど、色んな泉質が存在するのです。

温泉に入ると体が温まるのはどの泉質でも共通していますが、中でも硫黄泉は二酸化炭素泉(炭酸泉)と並んで血流増加作用がより大きく、身体がとても温まりやすい泉質といえます。ハンガリーの首都ブダペストから2時間ほどかけてHevis(ヘーヴィス)湖を見学に行きました。この湖は温泉湖で泉質は硫黄泉。折角でしたのでタイヤの浮き袋を借りて30分ほど湖の中を漂っていました。その時の水温は平均30℃、気温は12℃でしたが、硫黄泉のおかげでちつとも寒くはありませんでした(写真1)。ヨーロッパでは血液循環

がよくするため、硫黄泉の蒸気を利用して四肢浴、全身浴などが行われており、疼痛性疾患に効果を発揮しています(写真2)。

またH₂Sガスは去痰作用があり、慢性気管支炎、気管支拡張症などに有効で、「痰の湯」とも呼ばれています。病院でもらう錠剤の去痰剤には実はこのイオウが含まれていることが、その構造式を見てみるとわかります。ですから硫黄泉は天然の去痰剤なのです。

川湯温泉で飲泉の実験を行ったことがあります。川湯温泉水はpHが2以下であり、強酸性ですので、そのまま飲むと歯が腐蝕されてボロボロになってしまします。そのため5倍に薄めて、なおかつストローで飲んでもらわなければなりません。希釈した硫黄泉水を500ml飲んでもらってから糖尿病の検査で行う糖負荷試験を行いました。すると、前もって温泉水を飲んでいただけの方が、血糖値の上昇が抑えられたのです。また、4週間飲泉を繰り返したところ、糖尿病のコントロール指標であるHbA1c値が低下し、硫黄泉の飲泉が糖尿病に効果があるということが分かりました。このような治療は温泉療法に詳しい、例えば温泉療法の指の下で行えば安心ですが、一般の方が自分の判断で行うのは避けた方がいいと思っています。

さて、登別温泉の硫黄泉に入ると帰宅すると、自分の体が硫黄臭くなっているのに気付きます。これは一度や二度シャワーを浴びただけでは消えません。硫黄泉に一回入浴して1週間後の髪の毛の硫

黄濃度を測定してみると、入る前よりも高い状態だったという報告があります。硫黄は皮膚から吸収されて1週間以上も体内に残っているのです。このような経験は別府温泉でもしたことがあります。

泥浴に憧れて学会が開催された別府で探し当てたのが別府温泉保養ランド。泥浴槽(写真3)に入り下からポコッポコッと湧いてくる熱湯で足にヤケドを負い、しまった、と思つて露天の泥浴槽へ。こちらはぬるめ熱くありません。しばらく浸かつて出てみると、ヤケドは治っていました。数年ぶりに再訪問した折に、学会終了後飛行機に間に合う為には1時間しか時間がなかったのですが、この泥湯を忘れることができずに浸かつてきました。時代の流れか、少



写真3 別府温泉保養ランド 泥浴槽

し規模が縮小したのが残念でしたが、少しの時間楽しむことができました。帰りのバス停で汗が硫黄臭くて大変で、帰宅してシャワーを浴びても完全には抜けた気がしません。翌日、翌々日も髪を洗うたびに硫黄臭がしていました。

長野県野沢村にある野沢温泉に学会で行きました。ここは単純硫黄泉でほとんど硫黄の臭いはしません。ここには麻釜(おがま)という熱湯源泉があり、そこでは村の人が野菜を茹でて食べているのです。野沢菜も灰汁(あく)がとれて美味しくなるのだそうです(写真4)。

硫黄泉は温泉地に着いたと実感する臭いがありますが、その種類は様々で、色々な作用を有している温泉と言えます。



写真4 野沢温泉 麻釜(おがま)

100年以上の歴史を引き継ぐ、 学船 洋上のキャンパスおしよる丸

藤田 良治 (北海道大学総合博物館)

1907年に北海道大学の前身である札幌農学校に水産学科が設置されて間もない頃から、水産学部は常に船を有し、水産学の実践に寄与し続けてきました。その中でも、総合博物館で開催中の平成26年度北海道大学総合博物館夏季企画展示「学船 洋上のキャンパスおしよる丸」のテーマとなっている水産学部附属練習船「おしよる丸」は、1907年に竣工した初代忍路丸から現在に至るまで、代替わりしながらも途絶えることなく、北海道大学水産学部の練習船としての役割を果たしてきました。そのおしよる丸は、今年、IV世からV世へと代替わりしました。企画展示では、おしよる丸V世誕生までの様子が映像やパネルで紹介され、総合博物館のウェブサイトにからも動画を観いただけます。企画展示を担当した立場から、おしよる丸V世誕生までの経緯について触れたいと思います。2013年3月21日に三井造船玉野事業所(岡山県玉野市)で起工式が執り行われ、溶接の儀では、北海道大学 佐伯浩元総長と三井造船の役員の方が新船建造に向けて最初の溶接作業を行いました。2013年4月11日には、操舵室(ブリッジ)や研究室(ラボ)の実寸大の木製模型(モックアップ)を倉庫内に作成し、図面では分かりにくい配置について確認しました。その後、組み立て工場で鋼材

から切断、加工、組立船体を行い、船台の上で各ブロックをつないで組み立てる溶接ブロック建造法で建造しました。2014年3月14日の命名・進水式では、山口佳三総長が新船を「おしよる丸」と命名し、山口聡子氏の支綱切断により、約1,600トンのおしよる丸V世は船台から進水し、輝かしい一步を踏み出しています。その後、岸壁で練習船としての観測装置や教育研究設備を装備する艀装(艦装)工事を行い、2014年7月28日に竣工しました。8月1日には函館で竣工披露式、一般公開が行われ、多くの北大関係者、一般市民が心待ちにしていたおしよる丸V世を見学しました。当日は、函館港まつりと日程が重なり、夜の花火大会では、打ち上げ花火が真っ白な船体をカラフルに染め上げました。



おしよる丸V世と打ち上げ花火

北海道大学は、大学院に重点を置く基幹総合大学であり、1876年以来138年の歴史を持ち、「フロンティア精神、国際性の涵養、全人教育、実学の重視」という基本理念を掲げ、教育研究に取り組んできました。北海道大学水産学部は、この基本理念に基づいて、平成14年度に海技士免許の取得を目的とした特設専攻科を廃止し、大学院重点化を加速させました。これにより、漁業を科学する「水産学」から、水圏の持続性を目指す「水産科学」に取り組む学際的な教育研究を推進することになりました。

そのような中で、練習船おしよる丸は、人類の共通財産である海洋分野で、水産科学やその関連分野の研究と実習に取り組む教育プラットフォームとして、世界の水産海洋分野に活躍する人材の育成を目指した様々な取り組みを着実に進めています。その取り組みの一つが、平成23年度に文部科学省から認定を受けた、教育関係共同利用拠点としての役割です。おしよる丸は、多数の国内外の大学や研究機関との交流、国際共同研究の推進に貢献し、共同利用の実績を着実に伸ばしています。

東日本大震災では、壊滅的な被害を受けた現地水産業の復興支援に寄与すると共に、石巻港のドック入り最中に被災して共同実習船「翔洋」を失った宮古水産高校と高

田高校の生徒の実習を支援するなど、復興に向けた人材教育や研究活動に支援を積極的に行ってきました。

海洋分野の研究者の間では、おしよる丸は時化た海であっても海洋観測地点まで到達し、研究者が現場の状況を確認して海洋観測を行うかを判断できるタフな船として知られています。おしよる丸IV世は、タフな船でしたが、揺れる船でもありませんでした。おしよる丸V世は、タフさを引きつぎながらも、揺れない船になりました。学生の中には、海が好きで海洋関係に進路を定めたが、実際に船に乗ると酔いが激しくその進路を諦めた者も少なくありません。それらの課題を克服すべく、おしよる丸V世は、格納型フィンスタビライザーにより、船体動揺を大幅に低減し、荒天時でも海洋観測を継続して実施することが可能となりました。そして8,000mのウインチを装備して対応する水深が拡大し、最先端の調査機器を搭載したおしよる丸V世は、今まで以上に高度で多様な教育研究に対応するにふさわしい練習船になると期待されています。



おしよる丸IV世での
海洋観測

Peace Now! OKINAWA 2014 報告

大学生協連合会は、1981年から大学生協の平和活動の根幹として、それに参加した学生が戦争被害を追体験することなどから戦争の惨禍を知り、平和を考えるきっかけとして「Peace Now!」を開催しています。今年も北大生協から学生を派遣しました。



谷 遼大

北海道大学法学部3年
北大生協 学生理事
大学生協北海道ブロック学
生事務局
全国平和と社会的課題委員

私はPeace Now!に運営の補佐として北海道の大学生協を代表して参加してきました。

このセミナーを通じての一番感じたことは、やはり現地に行かなければ分からないことはたくさんあるということです。

私の沖縄のイメージはやはり観光地というイメージで、一部の土地には基地もあるという認識でした。ですが、実際には基地の周囲に住宅地が並んでおり、戦闘機が上空を飛んでいるときには会話も聞こえないくらいに凄まじい轟音が鳴り響いていました。現地の人からすれば普通のことのようですが、私を含めた参加者からすれば普通とはかけ離れた環境でした。最後のフィールドワークでは嘉手納基地も見に行きましたが、私たちが安保の丘から宿に帰る最中には嘉手納基地の戦闘機から白煙が上がり、消防車も駆けつける騒ぎになったと聞いて、このような場所には人が住んでいるのか・・・いや、このような場所に基地があるのか・・・と深く考えさせられました。沖縄は米軍基地があることで成り立っていることは知っていましたが、沖縄の経済がこういった危険から成り立っている、将来的には安全な生活を沖縄に住む人々が送れるように、私たち大学生も考え続けていく必要があると感じました。



嘉手納基地 (安保の丘から)

組合員加入キャンペーン

11/4(火)~11/28(金)まで

北大生協への加入がまだの方は

加入申込

加入の方法

出資金は、5口5,000円をお願いしています。
下記受付店舗へ出資金をそえてお申込みください。

加入手続き受付店舗

生協会館1階、クラークサービスセンター、北部購買、工学部購買、中央購買、水産購買各店のサービスカウンター

プリペイドおよびポイント機能は、大学から発行される「職員証カード」に搭載されます。生協店舗ご利用の際は、職員証カードをご利用ください。



教職員で未加入の方は、理事会室（大学内線：3285）にご連絡いただけましたら加入用紙をお届け致します。加入時の出資金は学生・院生は2万円、教職員の方は5万円をお願いしています。卒業・転勤・退職等で北大を離れる際には、生協の脱退手続き時に全額返還いたします。

11月28日(金)までに加入申し込みの方は、お試しチャージ500円を特典としてプレゼント。

特典

ご利用の際は組合員証または職員証の提示をお願いしております。

書籍

現金割引(セール)
書籍10%引き年末謝恩セール
文庫バンドル企画10%引+
ポイント還元など。

web和書注文
web注文承ります。学内配送
または店頭受取り。

購買

灯油定期配送
組合員価格で定期配送。

自動車学校入校
生協窓口のお支払いで、直接入校より約16,000円お得にご利用出来ます。

スーツ購入
提携店にて組合員価格で購入出来ます。

旅行

ホテル「東横INN」申込み
全国各地に展開中のホテル
チェーン「東横INN」を組合員
価格にてご利用いただけます。

食堂

コンパ申込みでサービス
各食堂のホールを使用する、
30名以上のコンパにつき、
幹事さん1名分サービス。

保険サービス

自動車保険申込
団体・集団扱い保険料で加入
(北海道協同保険サービス)。

ポイント還元

書籍購入5%、食堂・購買での食品購入1%

心とからだ健康を考える

大学院教育学研究院 准教授

渡邊 誠



ネコを飼っている人から聞いたのですが、新聞をテーブルに広げて読んでいると、ネコがやってきておもむろに新聞の上にとんと座るのだそうです。ヒトの子どももおんなじで、新聞を読んでいると、わざわざ新聞とのあいだに割りこんで座ろうとします。どちらかまあってほしいということなのでしょうけれど、嫉妬の原型のようにも思えます。小鳥も嫉妬をします。ブンチョウは気性の激しい鳥と言われますが、よくなついで手乗りになっているブンチョウは、飼い主が両手を合わせて膨らませ、中にほかの鳥がいるように見せかけてかわいがるフリをすると、飛んできて声をあげて怒り、飼い主の手をくちばしで思いつきつつきます。嫉妬心には、なにか生物学的な基盤があるのでしょいか。嫉妬というものは、それを抱いてしまっても、大っぴらには語りづらにも感情でしようが、人はほかにもいろいろいると「否定的」な気持ちを抱くものと言つてよいかと思います。ねたみ、憎しみ、独占欲、支配欲、攻撃心などなど。これらは、誰しも心の心に多かれ少なかれひそみ、また、きざすものであると言え、少々穿ち過ぎになるでしよるか。しかし、有名な臨床心理学者の講演で、夫婦はお互いに心の中で「こいつさえないなければ!」と思つているという話に、会場が爆笑の渦に包まれるのを、私は経験したことがあります。あるいは、江戸期のかたき打ちをテーマにした本の帯に、「あいつだけは生かしておけない」とデカデカと書かれているのを見てドキリとしたのは、私だけでしょうか。

こころの健康を考える ③

黒いこころも大切に

こういふ「否定的」と言われる気持ちを、心の中から完全に追い出してしまおうという事は、たぶん不可能でしょう。では、とにもかくにも抑え込んでしまおうというのはどうでしょうか。一つの手とは思いますが、少々無理がかかり過ぎるかもしれません。多重人格性障害は、ここ一世紀以上に渡って様々な議論的となつて

紀以上に渡って様々な議論的となつてくる問題ですが、その治療のテキストブックには、人格を「良い」と「悪い」ものに分けて、「悪い」(たとえば他者や他人格に危害を加えようとする)人格自体を抑圧しようとしてはならない、すべての人格には役割がある、平等に扱うこと、と書かれています。考えさせられる話です。私たちの気持ちを、「ポジティブ」と「前向き」で覆い尽くそうとするのが、はたして良いのかどうか……

臨床心理士という職業柄、私は人のいろいろな気持ちと向かい合う機会が、わりとあります。また訓練という名目で、自分のさまざまな気持ちに向かい合おうとすることもあります。そこでは、まずどんなものであれその気持ちの存在を認めるという事をしようとしていきたいと思います。ていねいに扱おうとする、と言つたらよいのでしよるか。否定的な気持ちに対しても、そうするところ、どうも大切なように思えます。否定的な気持ちには、少なくとも最終的には制御されなくてはならず、その制御が外れることが、場合によっては悲惨な現実を生むことは当然と思えます。でも、ある種逆説的な「黒いこころも大切に」という態度から、生きてくるものがあるような気がしてなりません。

ある日々のことです。幼い娘が、黒い折り紙で、ハートを折っています。「なにそれ?」と聞いた私に、娘は私の顔をちらちらと見て、真顔で言いました。「黒いこころ……その「黒いこころ」は、私の研究室の本棚の専門書が並んでいる前におかれ、訪れる学生たちを、内心不思議がらせているようです。」

紀以上に渡って様々な議論的となつてくる問題ですが、その治療のテキストブックには、人格を「良い」と「悪い」ものに分けて、「悪い」(たとえば他者や他人格に危害を加えようとする)人格自体を抑圧しようとしてはならない、すべての人格には役割がある、平等に扱うこと、と書かれています。考えさせられる話です。私たちの気持ちを、「ポジティブ」と「前向き」で覆い尽くそうとするのが、はたして良いのかどうか……

臨床心理士という職業柄、私は人のいろいろな気持ちと向かい合う機会が、わりとあります。また訓練という名目で、自分のさまざまな気持ちに向かい合おうとすることもあります。そこでは、まずどんなものであれその気持ちの存在を認めるという事をしようとしていきたいと思います。ていねいに扱おうとする、と言つたらよいのでしよるか。否定的な気持ちに対しても、そうするところ、どうも大切なように思えます。否定的な気持ちには、少なくとも最終的には制御されなくてはならず、その制御が外れることが、場合によっては悲惨な現実を生むことは当然と思えます。でも、ある種逆説的な「黒いこころも大切に」という態度から、生きてくるものがあるような気がしてなりません。

ほんでないかい2014 発行準備中!

今年も北大院生がオススメする本の書評を募集し、紹介する、院生による院生のための書籍紹介冊子『ほんでないかい』を発行します。書評は現在絶賛募集中で、締切は10月15日です(ポスターより変更となりました)。掲載された方には、北大生協書籍部で使用可能な書籍券、**600円分**をプレゼント致します。投稿は、院生組織委員会のホームページより出来ます。みなさま、奮ってご応募ください。さらに、特別企画として、あっと驚く北大OBの方へのインタビューを予定しています。配布は、11月下旬ごろを予定しております。どうぞお楽しみに。

また、書評掲載本のフェアを書籍部生協会館店および北部店にて開催いたします。みなさま、この機会に一度、書籍部に足を運んでみてはいかがでしょう?



図書館へ 第14回 行こう

波濤を越えた英語教師

— 北図書館レーン文庫 —

大学文書館員 井上 高聡



北図書館のレーン文庫コーナー

北大の名物教師

昨今、予備校の名物講師がいろいろと話題になっている。北海道大学にも、往時の北大学生たちの間で話頭にのぼる名物教授、名物教師が数多くいる。英語教師ハロルド・レーンとドイツ語教師ヘルマン・ヘッカーはその代表である。両者は、外国人であり、在任期間も長く、多くの学生が履修する語学を担当したことから、同窓生の間で学生時代の共通の思い出となりやすい存在であった。特に、レーンは、戦時期の禍難とも相俟って、現在でも新聞やテレビニュースのトピックになることが多い。

国際色豊かな集い

ハロルド・レーンは、戦前期

一九二一〜一九四二年に北海道帝国大学予科(学部へ進学するための課程、旧制高等学校に相当する)で英語教師を務めた。一九二三年に結婚したポリーン夫人も一九三七〜一九四二年に英語教師を務めている。戦前の予科は、生徒が教員の家を頻繁に訪問するなど、教員と生徒の関係が非常に密接であった。レーン夫妻は、北十一西五(現在の大学院環境科学院の北側)に四棟並び立っていた備外国人教師官舎に住んでいたが、隣家のヘッカー家共々、生徒・学生の訪問が絶えなかった。両家を中心に催された集いには、北大生に加え、太黒マチルド(太黒薫医学部教授の夫人、フランス人)やフォスコ・マライーニ(医学部に留学してい

たイタリア人)なども加わり、国際色豊かな語らいの場となった。

戦時の苦難、戦後の復帰

しかし、一九四一年十二月八日、日本とアメリカが戦端を開いたアジア・太平洋戦争開戦の日、レーン夫妻と、レーン家に親しく出入りしていた工学部学生宮澤弘幸が、軍機保護法違反容疑で特高警察に逮捕された。宮澤が旅行中に知り得た軍事機密をレーン夫妻に伝えたという容疑であった。裁判では、三人共に容疑を否認したが、ハロルドと宮澤は懲役十五年、ポリーンは懲役十二年の刑が確定した。いわゆる「宮澤・レーン事件」である(一九八〇年代半ばに、弁護士上田誠吉が事件の全貌を解明し、冤罪であったと指摘している)。レーン夫妻は一九四二年九月に日米交換船で帰国したが、宮澤は戦後釈放されたものの苛酷な獄中生活で体を崩し

て間もなく二十七歳の若さで逝去した。

戦後、一九五一年に文部省が大

学において外国人教師を雇い入れる方針を示し、北海道大学では学長が直々にハロルド・レーンに宛てて招請する手紙を送った。ハロルドは、「I shall be happy indeed to be associated again with Hokudai where we spent many pleasant years with congenial friends and colleagues」(私は、気の合った友人や同僚と長く楽しい年月を過ごした北大で、再び交誼を結べることを心から嬉しく思います。)と返答した。レーン夫妻は再来日し、ハロルドが北大の英語教師に復帰、一九六三年に七十歳で亡くなるまで英語やアメリカ文学を講義した。

レーン文庫

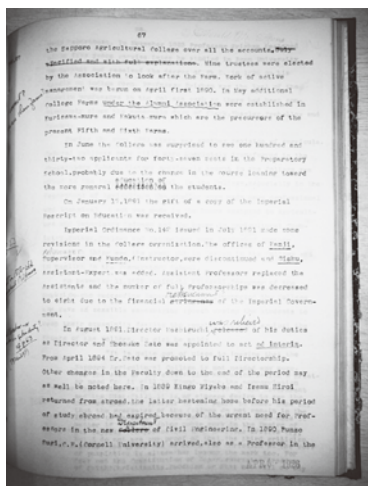
ハロルドが亡くなる以前、多くの教え子たちが退職後のレーン夫

妻に住居をプレゼントするため募金を行なった。しかし、ハロルドの急死により、この募金は「レーン記念奨学金」として北大生への奨学金へと振り返られた。現在は、「レーン記念賞」と改まり、英語の成績が優秀で国際親善の精神に相応しい北大生を表彰する制度となっている。

また、ハロルドの逝去後、ポリーン夫人は、ハロルドの旧蔵書六百七十五冊を附属図書館へ寄贈した。現在、北図書館の開架スペースに設置されている「レーン文庫」である。ハロルドが学生時代の研究テーマとしたチャールズ・ディケンズの作品や、講義で使用したであろう小説、エッセイ、詩集といった英米文学を含んでいる。戦前にレーン夫妻が北大生と交わした歓談、戦時に襲い来った激浪、そして、戦後に三顧を以て再び北大に迎えられた様子を見守ってきた蔵書である。



レーン夫妻 (1940年ころ、大学文書館蔵)



ハロルドがタイプ打ちした「北海道帝国大学史」原稿 (1927年、大学文書館蔵)

北大生協には「学生・院生・留学生・教職員」の4つの組織委員会があります。

北大生協組織委員会報告

学生委員会

■オープンキャンパス活動

大学で行われる9月3日と4日のオープンキャンパスにあわせて9月2日から5日の間に受験生に向けて活動を行いました。3日と4日に行われた「北大生と話そう」は合計で195人も受験生が参加し、受験のことや大学生活に関することなどの受験生が気になることを北大生と話しました。また同じ日に、北大生と受験生とが一緒にご飯を食べる「北大生と食べよう」という企画を行いました。この企画は北部食堂で行い、2日間で39人の受験生と楽しく、受験生の気になることを中心におしゃべりをしながらご飯を食べました。その他にも2日から5日にかけて道案内を行い、オープンキャンパスに訪れた多くの人を目的の地まで案内しました。様々な活動を通して今年もオープンキャンパスで受験生を歓迎することができました。



院生委員会

■「2014ほんでないかい」発行準備中

委員会では毎年恒例となつてい

■院生交流ジンプ

8月2日(土)に第2回「院生交流ジンプ」を開催しました。参加者は、院生委員含め9名でした。今回は、ポスター等掲示をして参加者を募りました。

■7月期総代会議を開催

7月16日(水)に7月期総代会議を開催しました。総代会議には、当日1名の文系院生総代と院生委員2名が出席しました。総代会議は、「書籍部の利用について」をメインテーマにフリートーキング形式でおこないました。2013年10月11月に実施した「第8回(2013年) 大学院生の生活実態調査」の書籍利用についての回答結果を中心に意見交換をしました。さらに8月に開催された拡大教職委員会に出席して、そこで院生の書籍部利用や書籍部に対する評価結果についての報告と、書評誌「ほんでないかい」の企画としてクラーク書籍部店長にインタビューをしたことを報告しました。

■院生委員会連絡先

http://www.hokudai.seikyone.jp/~insei/hokudai_insei@coop.hokudai.ac.jp
院生委員会からのイベント等の案内を受け取れるML登録を希望される方もこちらのメールアドレスにご連絡下さい。

留学生委員会

■今秋入学される留学生を対象にウエルカムパーティー開催します。

10月10日(金) 18時から中央食堂2階で行います。

パーティー終了後は恒例となりました日用雑貨品譲渡会を行います。

《新入留学生への日用雑貨品提供ご協力をお願い》
受付期間9月22日(月)～10月8日(水)

来日後の新入留学生の生活を少しでも支援できるように、パーティー終了後に留学生が自由に日用雑貨品を持ち帰っていただける場を設けます。この譲渡会は毎回、留学生に大好評です。お皿(大、中、小)、コップ、マグカップ、ハンガー(針金製含)などが喜ばれます。ご家庭で眠っている日用雑貨(できるだけ未使用のもの)がございましたらぜひご提供ください。ご協力を宜しくお願いいたします。

●お願い 留学生委員会にて分別作業を行います。お手数ですが生協購買店舗(会館店1階、中央店、工学部店、北部店)にお持ちいただけますようお願いいたします。

●ご注意ください 家電品、ガス器具、家具類、衣料品はお受けしていません。しみ・黄ばみなどの変色、油污れのもの、破損している品につきましてもお受けしていません。

教職員委員会

■教職員総代会議・学内7ヶ所8月を除く毎月1回、昼休みを利用して開催しています。生協の営業報告のあと、教職員の皆様に利用者の立場から組合員の声を聞かれています。9月は16日、18日に開催しました。

■教職員委員会・毎月1回、18時～19時半に開催しています。総代会議で上がった組合員の声についての検討や、きぼうの虹の編集・発行について討議しています。8月には「拡大教職員委員会」として委員以外のスタッフまで対象を広げて15人で開催し、書籍部の現状分析から今後の在り方まで広く話し合いました。

二年に一度の全国教職員委員セミナーが9月5～7日に福島で開催され、北大からも委員と生協職員が参加しました。詳細は12月1日発行予定の次号でご報告します。

【編集後記】春分・秋分の頃というとおおよそ昼と夜が12時間になるわけですから、18時までは日が昇っているのかと思いきや、標準時子午線からずいぶん東にあるので18時になる前に日が沈むのですね。一方朝は日の出が早すぎる。何だか損をしているような気もしますがもっと早起きをすればいいだけなのでしょうね。

■各種連絡先・北大生協理事會室
(学内内線・3285)
seikyone@coop.hokudai.ac.jp