



**シマエナガ** (北方生物圏フィールド科学センター苫小牧研究林)  
教職員写真同好会 伊藤仁浩

# KIBO NO NIJI きぼうの虹

**発行所**  
北海道大学生協同組合  
札幌市北区北8条西7丁目  
教職員委員会編集  
電話 011-746-6218

## 主な記事紹介

- 二面・三面 **イマ時の北大生**
- 四面 **台湾通信 第7回**
- 七面 **文化財(予備軍)へ行こう 第6回**

北大台湾同窓会会員 菅 大志  
北大高橋林昇榮起大  
北海道大学北方生物圏  
フィールド科学センター植物園 加藤 克

「持続可能な開発目標(SDGs)」が叫ばれつつある昨今、北大生協も協同組合として「持続可能な社会」を実現するための環境マネジメント活動を行なっています。例えば、食堂の割り箸は環境に適切で社会的利益にかなっているという「FSC認証」を得ている北海道下川町の間伐材を利用したものです。「割り箸は環境に悪い」という固定観念を持つている方もおられるようですが、間伐材を利用した割り箸はむしろ環境に優しいということは知っておくべきことでしょう。当委員会では学生が中心となって、食堂におけるフードロスを減らす取り組みを行なっています。その他、環境負荷の低いサステイナブルキャンパスに資する福利厚生施設のあり方について考えるなど、環境面へ配慮した組合となるよう日々検討を重ねています。

最近の環境に関する話題では、プラスチックごみの増加を背景に、環境省がレジ袋の有料化を義務付けるという報道がありました。北大生協では、2006年にレジ袋の使用枚数が915,000枚を記

### 北大生協における環境マネジメント活動

北海道大学大学院  
文学研究科修士課程2年  
北大生協環境課題推進委員会  
委員長

高橋 真太郎

### Opinion!



録しました。その後2007-2010年にレジ袋の辞退を呼びかけるキャンペーンを行い2010年には辞退率90%、使用枚数184,515枚まで減りましたが、2015年度は739,500枚、2016年度

ることを検討しています。しかし、レジ袋を減らすために本当に必要なことは何か。それは結局「レジ袋を辞退する」ということに変わりありません。有料化しても結局利用者がレジ袋を断らなければ意味がありません。レジ袋の利用に関するアンケートを取ったところ、大半の方が「商品の受け取りが便利であること」と「レジ袋に入れて商品を渡されてしまうこと」を理由にレジ袋を辞退していません。今後生協側では申し出があったときのみレジ袋を渡すよう徹底し、レジ袋辞退率を限りなく100%に近づけたいと思います。そのためにも利用者の皆様の協力は不可欠です。

今回のレジ袋有料化は、今一度日常の環境への配慮を考える良い機会ではないでしょうか。レジ袋辞退は環境的課題の一つのトピックに過ぎません。節電や節水、ごみの分別などは一時期盛んに言われましたが、最近忘れがちではありませんか？持続可能な社会を作るためにも、継続した行動を心がけたいものです。「Think globally, act locally」の精神で、できることからやっていきましょう。



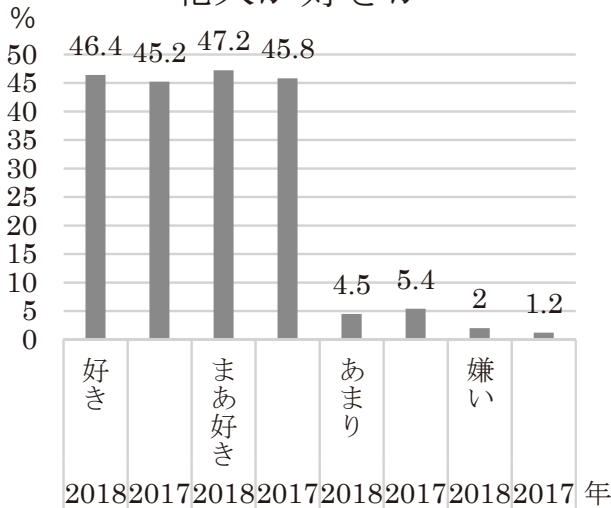
# イマ時の北大生



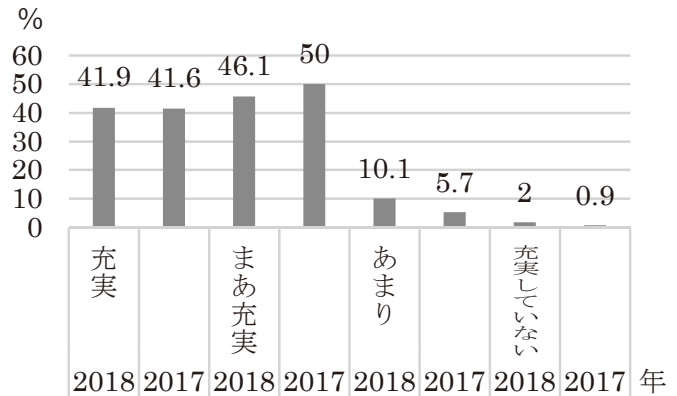
## ～大学生活の充実度～

2018年10月に実施した学生生活実態調査(全国大学生生活協同組合連合会)の北大生の結果がまとめられましたので、その中から、「北大が好きか」「大学生活は充実しているか」「読書時間」「食事」についてご報告いたします。

北大が好きか



大学生活は充実しているか



### 北大が好きか 大学生活は充実しているか

ほとんどの学生さんが「北大が好き」「まあ好き」と回答しています。また、北大を第一志望にしている方が60%以上いました。やはり北大にはそれだけの魅力がある、ということなのでしょうね。また、「大学生活は充実しているか」という質問にも多くの方が「充実している」「まあ充実している」と回答しています。一方で「充実している」「まあ充実している」と回答した方が全体的に昨年より減っているのは気になります。「北大が好きか」という質問に対し「あまり」「嫌い」と答えた方の60%以上が「充実していない」と回答しています。大学が好きでないと学生生活も充実していないと感じる、ということでしょうか。これらの意見は少数派だと思いますが、少し寂しいですね。

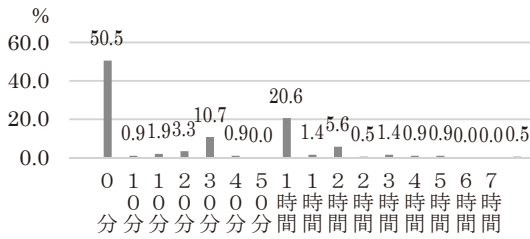
### 読書時間とスマホ時間

次に読書時間とスマホ利用時間の関係を見えます。スマホを1日3時間以上利用する方の半数以上が読書時間0分となっています。スマホを3時間以上利用する方は読書も少ない傾向です。読書離れが言われている

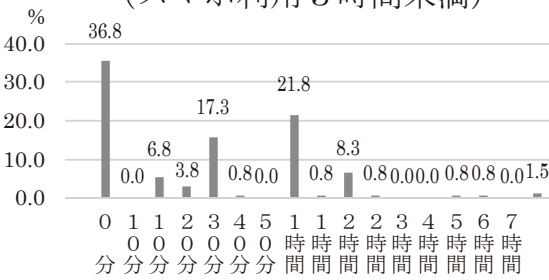
### いじわるじいさん

藻岩山に登った。山肌を削って伸びている登山道を行くと、崖側の眺めが林になったり、遠く街になったりする。それが一月のこの時、目に入ったのが街でなく、墓地？▼目をこらす。雪のせいでビルが墓石に見えただけと分った。新年早々、ニュースは厚労省統計不正、消費税アップ、米国製兵器の大量購入等で、まるで悪い夢を見ているようだった。悪夢の続きで墓地に見えたのだろうか。この国はどうなっていくのか▼通常国会の審議でも、閣僚答弁に不信感が増すばかり。しかし、彼らは国政選挙で選ばれた議員達だ。それを思えば、悪い夢といって目をつむっていられない。今年も選挙の年▼二月の好天下、再び藻岩山。雪面から飛び出す細枝は、枝先の冬芽が膨らみ春待つ構え。三合目の樹の下に散らばるのは、小さな足跡と木の実の食べカス。中腹から上の道はヘアピンカーブで急斜面を迂回。その斜面を足跡が垂直に走る。リスや鹿、兔の駆け回る姿が彷彿とする▼山の稜線に出た。右に裸木の樹林が広がり、左下方にビル街が、今度ははつきり見えた。が、選挙時に見るのは、街を駆け回る候補者たちが何をしていたか、だ。(今日子)

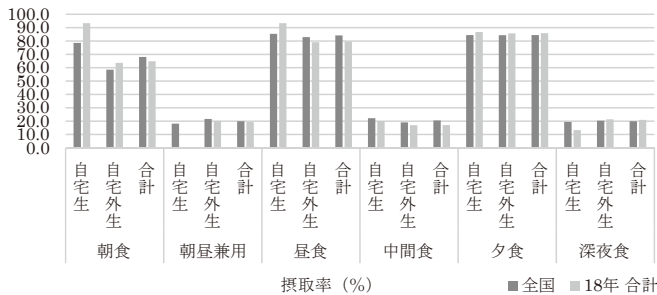
1日の読書時間  
(スマホ利用3時間以上)



1日の読書時間  
(スマホ利用3時間未満)



1日の食事



中、スマホの利用がすべてではないにしても、原因の一端はありそうですね。ただ、スマホ利用が悪いとか読書時間が少ないことが悪い、と言っている訳ではありません。スマホから得られる情報もたくさんありますし、スマホは今や学生生活に欠かせないアイテムの一つになっています。ライフスタイルの変化と共に読書時間も変化することは、仕方のないことかもしれません。スマホと読書をバランス良く使い分けていただければ、と思います。

### 1日の食事

1日の食事を見てみると、やはり自宅生のほうがしっかり食事を摂っているようです。自宅外生に「摂らない」方が多いのは「作るのが面倒」「朝起きるのがつらい」といったところが原因でしょうか？昼食・夕食は多くの方がしっかりと摂取しているようです。深夜食を摂取する方が約20%いるというところは、みなさん夜遅くまで勉学・研究に専念しているためだと思われる。

朝食は一日の身体の準備を整えると言われています。朝食を欠食し、中間食を摂取することで、一日のリズムを整えることができなくなり、集中力が欠く、一日のリズムが乱れる、ということがは様々な論文・研究で報告されています。それほど朝食は重要だと言えると思います。北大生協の北部食堂は朝8時から10時半までモーニングセットを提供しています。一人暮らしの方も賢く生協を利用して、健康的な大学生活を送りましょう。

# 教職員組合員加入キャンペーン 4/1(月)~5/31(金)まで

対象：北大の教員・職員・研究者等のみなさま

## 加入特典

- 特典1 生協電子マネー 1000円プレゼント
- 特典2 100ポイントプレゼント (その場で電子マネーに!)
- 特典3 書籍300円引きクーポンプレゼント
- 特典4 食堂クーポン《選べる小鉢1品》プレゼント

## 紹介特典

※未加入者をご紹介ください。

- 特典1 ご紹介者様へ生協電子マネー 1000円プレゼント

詳しくは【生協会館1F、中央購買、工学部購買、北部購買、水産購買】サービスカウンターまで★

(お預りする出資金は、ご退職などで北大を離れる際に全額返還いたします。)

## 組合員限定!ミールカードお申込受付中!

ミールカードとは?

一定額を一括前払いしていただくことで、翌年3月31日までの1年間、1日の利用限度額内であれば、例えお財布の中にお金がなくても生協食堂で食事をとることができます(日曜・祝日を除く)。

- 平日 1200円/土曜500円コース 195,000円(税込)
- 平日 900円/土曜500円コース 158,000円(税込)
- 平日・土曜とも 500円コース 99,000円(税込)

利用頻度を上げると最大39%もお得になります。

お得な継続者向けICチャージバックキャンペーン実施中です。

詳しくは食堂店内に設置してありますパンフレットをご覧ください。

北部・中央・工学・クラーク食堂にて受付中。みなさまのお申込をお待ちしております!



# 品台湾通信

## 「北大珈琲」と「北大紅茶」

北大台湾同窓会会員・北大台湾演習林百年祭発起人 菅 大志



~第7回~



### 演習林と北大

演習林（写真）と埔里の人が呼ぶ緑地が我が家の隣にあります。この演習林の石碑の後方に既出の菱葺屋根の事務室（北海道帝国大学農学部附属台湾演習林派出所事務室）があり、ここで百年前に珈琲栽培が始まりました。農学部の人でもあまり馴染みが無いと思われる演習林（現：研究林）ですが、北大の歴史と密接な関係があったのです。

ご存知かもしれませんが北大の総面積は大学日本一です。北大が約700km<sup>2</sup>で次点の東大が約330km<sup>2</sup>ですから2倍の広さにあたります。そしてこの北大の総面積のほとんどが演習林なのです。実は戦前、北大演習林は外地にもあったのです。その一つがこの台湾演習林です。

それではなぜ北大にはこれほど広大な演習林があるのでしょうか？

北大演習林は札幌農学校時代に創設されたものが多いのですが、この札幌農学校の所管は、開拓使（1876）→農商務省北海道事業管理局（1882）→内閣直轄北海道庁（1886）→内務省北海道庁（1890）→文部省（1894）と翻弄されています。その間、何度か廃校の危機にさらされたのです。こうしたことから、札幌農学校のモデルとなったマサチューセッツ農科大学（クラーク博士が第三代学

長）をヒントに、学校維持資金の基本財産用の土地として農場と演習林が拡大されていきました。そして、この農場と演習林収入が經常部の歳入に組み込まれ、学校運営の財源となったおかげで、廃校の危機を乗り越えることができたのです。さらにこの財源によって医学部-附属病院や理学部新設の資金となりました。このように演習林は北大にとって命綱のようなもので、北大は演習林とともに歩んできたのです。

### なぜ北大だけが珈琲栽培？

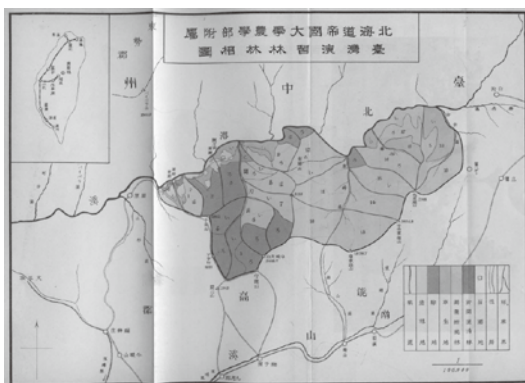
日本統治時代の台湾には北大だけでなく東大、京大、九大の台湾演習林もありましたが、なぜ北大だけが珈琲栽培を行っていたのでしょうか？

右表の台湾演習林創設年次をみると、東大が1902年で早く、北大が1916年で遅いのがわかります。次に、農学部（農科大学）開設年次をみると、京大や九大は農学部開設よりも先に台湾演習林が創設されていることがわかります。そして面積を見ると、東大、京大に比べて北大、九大の面積が極めて狭いことがわかります。

	東大	京大	九大	北大
台湾演習林創設年次	1902	1909	1913	1916
農学部（農科大学）開設年次	1890	1923	1919	1907
面積（ヘクタール）	57620	83834	2112	6789

また北大は第一希望地として宜蘭庁叭哩沙を挙げたものの却下されたため、第二希望地の南投庁埔里社が北大台湾演習林となりました。しかしながらこの環境は図のような北向きの急傾斜地で、演習林としては不適な環境だったのです。

これらのことより北大の台湾演習林創設に関しては他校に比べて不遇を受けていることがわかります。そのため北大台湾演習林の経営は開設当初から困難が予想され、1918年の演習林派出所主任会議では台湾演習林初代主任の籠田又平が副産物として収益を挙げべきものについて模索しています。そして既出のように北大の先輩達が殖産局で試植栽培してきた台湾珈琲が、その副産物として同二代目主任の遠藤誠護によって挙げられたのです。



### 災い転じて北大珈琲

北大台湾演習林が、もし東大や京大のような広大な演習林が速やかに得られていれば、開設後すぐに副産物収入に活路を見いだす必要もなく、珈琲栽培が始まることも無かったでしょう。また北大台湾演習林は前述のような北向きの急傾斜地のため日当たりが悪く造林一般には不適ですが、半日陰と傾斜地を好むアラビカコーヒーノキには適していたのです。つまりは北大台湾演習林に降りかかった災いから、北大珈琲が生まれてきたのです。

# 総代会議に参加してみませんか？

## 総代会議とは？

総代が、月に一度大学各所でお昼休みに集まって、お弁当を食べながら生協の活動やお店について、あれこれと話し合う場の事です。

## では、総代とは？

生協組合員の中から選出される組合員の代表です。生協の最高議決機関の総代会(毎年5月開催)に出席し、生協の方針の決定に参加します。日常的には、ご自分の周囲にいる方の生協への要望やちょっとした意見などをまとめ、代表として生協に伝えます。また生協から伝えられる情報を周囲の方達に伝えます。つまり総代は、「生協と組合員の架け橋」の役割を担います。この役割を実際に行うのが、総代会議の場なのです。



総代の役割イメージ図



年に一度の通常総代会



毎月の各エリアの総代会議の様子

## 総代会議で出された声と回答の例

### =声=

生協会館店に椅子・ベンチを置いてほしい。アイスを買ってすぐ食べたり、お茶を飲んだりしたい。

### =回答=

生協会館店前に設置され、皆さんにご利用いただいています。

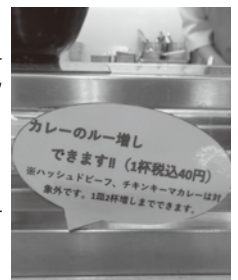


### =声=

全体的にカレーのルーが少ないように思える。特にカツカレーのルーは増量して欲しい。

### =回答=

カレールー増し1杯40円というメニューが新たにできました。



今年度の総代会議の日程と会場は以下の表の通りです。時間はすべて12:15 ~ 13:00

5月以降の開催日は

教職員工系	4月16日(火)	工学部M棟会議室(M153)
教職員文系	4月16日(火)	スラブ研 4階 小会議室401号
教職員農系	4月17日(水)	農業経済学多目的室 3階 S302室
教職員医歯薬系	4月17日(水)	医学部保健学科4階 D-414理学療法学実習室
教職員北キャンパス	4月18日(木)	電子科学研究所 セミナー室 1-1
教職員北系 (高等教育)	4月18日(木)	情報教育館4階の共用多目的教室 (1)
教職員理系	4月18日(木)	理学部5号館 210号室

- ・ 5月14日~16日
- ・ 6月18日~20日
- ・ 7月16日~18日
- ・ 8月なし
- ・ 9月10日~12日
- ・ 10月15日~17日
- ・ 11月12日~14日
- ・ 12月10日~12日
- ・ 1月なし
- ・ 2月18日~20日
- ・ 3月17日~19日

火曜日：工系・文系 水曜日：農系・医歯薬系  
木曜日：理系・北系

※学部生・院生の総代会議は不定期に開催します。

もし参加してみたいという方は、是非総代に立候補してください。

「一言意見を言いたい」・「聞いてみたいことがある」等のオブザーバーとしての参加も大歓迎です。

また、総代会議を開催している教職員委員会でも、新規メンバー募集中です。

総代就任やオブザーバー参加ご希望の方は、理事会室までお気軽にご連絡ください。

理事会室Tel 011-746-6218 (内)3285 seikyou@coop.hokudai.ac.jp



# 心とからだ健康を考える

大学院教育学研究院 准教授

## 渡邊 誠



私たちには、自分自身で認めたり、表現したりするのが難しい感情というものがあると思います。個人差もあるでしょうけれど、共通して認めたい感情というものもありません。面白いことに、文化差もあるとされます。ある文化の中で育った人に共通して、自分では認めたい感情というものがあるわけですが、日米それぞれでの経験の長い、私の心理療法の師が教えてくれたところでは、米国の場合は甘えの感情、日本の場合は怒りだということです。だからでしょうか、私がある演劇的な手法を取り入れたグループ・カウンセリングを受けた時、リーダーである米国人女性セラピストから、怒りを出して！と言われて、「ええっ？」と違和感を覚えたのは、怒ってはみたものの、その回の中で、そこだけならんだかへんな感じでした。

文化差だけでなく、これは容易に想像がつくと思うのですが、性差もありますよ。女性はその感情を表現することに比べて、男性よりも自由であるように見えます。男性は、とくに依存や甘えの感情が出しづらいでしょうか。男性の依存が、闘う男同士のきずなという形で表れるのが一番自然ではないかと、以前ここで述べたことがあります。

でも、女性の場合でも認めたり表現したりするのが難しい感情というものがあると思います。とくに仕事などの公的な性質を帯びた場面を考えたいのですが、それは怒りではないでしょうか。女性が直截に怒りを表現する場面もあるでしょうけれど、感情的だとか言っただけで否定的に見られがちだと思います。社会的な暗黙のルールともいえるべきものが、女性が怒りの感情を持つこと、表現することに対して、抑圧的に働く場合が多いのではないのでしょうか。その暗黙のルールは私たち一人ひとりの心の中に内面化されているものでもありますが、怒つちやいけない、怒っている自分が嫌だ、と女性自身が感じることもあるでしょう。



この女性の怒りが、心理学的支援の場で問

題になることがあります。支援側としては、どう考えるか。まずは、感情は生じてくる以上は、それを無理に抑えようとするのではなく、認めた上で対処した方が良く、と考えます。古典的な精神病理学理論では、怒りを抑えることは抑うつ感情につながるとされます。自身の怒りを認めた上で、どうするか：怒るか、秘めるか；あるいは別の道か。それはその人自身が決める問題、と考えます。しかし、どのような対処を取るにせよ、それに伴って起こってくる問題や影響を、一緒に考えようとしています。怒りを表に出す場合、周囲との軋轢があり得ますし、甚だしい場合は孤立することも考えられます。秘めるならどうするか。単純に抑えているだけだと、前述のように鬱っぽくなったりもします。怒りを秘めつつ、目標達成のために戦略的に行動しようとする、という場合もあるでしょう。たとえば上下関係の厳しい職場に身を置く場合、そういう

対処の仕方が選ばれやすい気がします。

そういったことを考え、実践するとき、私は女性が怒ることの社会的な意味、ということ 생각합니다。私が専門とするトラウマ領域では、その進展において、1960年代以降の女性解放運動による女性に対する暴力、とくに性暴力の告発が、大きな原動力の一つとなっています。暴力は親密な関係を大きく歪めますから、その告発は、女性のみならず、男性にも恩恵をもたらしている、私は考えます。女性の怒りが、社会の安全に寄与してきたと思います。心理学的支援の場で女性の怒りに接するとき、男性支援者としての自分が、その大切な意義をそこなわれないようにと、祈るような気持ちで

# ほけんのお話

今回は季節の変わり目と損害保険の話です。まず、雪による建物の損壊の有無を確認しましょう。屋根の雨水が集まる樋や排水口に枯葉やごみ等が詰まっていますか。雪の重みで屋根が歪んでいませんか。火災保険の対象であれば保険金で修理できる可能性があります。保険会社に問い合わせてみましょう。

4月は就職や入学で家族の構成や生活が変わります。自動車保険では、たとえば、被保険者の範囲に入っていたお子さんが別居し、運転する方が夫婦だけになるなら、夫婦限定にして、年齢条件を上げると保険料を安くできます。その逆もあるでしょう。契約条件の変化に応じて自動車保険の変更手続きをしましょう。

雪がなくなると自転車に乗る機会が増えます。自転車の事故の損害賠償額は、被害者に重大な障害を与えた事故で、高校生だった加害者側に9266万円、小学生だった加害者側に9521万円の損害賠償を命じるなど高額化しています。「子どもがやったことだから」では済まされない時代です。この場合、個人賠償責任保険で対応することが出来ます。個人賠償責任保険は、自動車保険や火災保険の特約として加入したほうが割安になるので、今加入している自動車保険や火災保険の特約でカバーしているかどうか確認しましょう。一家庭一契約で、同居の家族は全員被保険者になります。重複しないようにしましょう。

もう一つ、けがした場合の備えとして、傷害保険に加入しているかどうかも確かめてみましょう。

過度な保険加入は不要ですが、想定されるリスクについて、損害保険代理店に相談してみましょう。





写真1: 忍路臨海実験所の実習室の様子

「文化財予備軍へ行こう」シリーズ最終回は、札幌キャンパスを離れて地方施設を紹介します。忍路臨海実験所

# 文化財予備軍へ行こう

## 第6回

～未来の文化財を生み出す北海道大学～

北海道大学北方生物圏フィールド科学センター植物園  
加藤 克

忍路臨海実験所外観

厚岸臨海実験所 北方生物圏FSC厚岸臨海実験所は、1931(昭和6)年に理学部の臨海実験所として建設された建物です。忍路と同様に国の文化財指定は受けていませんが、日本建築学会DOCOMOMO Japanから「日本におけるモダン・ムーブメントの建築」に選定されています。他の選定建築と

れしました。東京大学の三崎臨海実験所に次ぐ歴史を持つこの実験所は、1924(大正13)年に研究室や実験室、宿泊室などからなる木造二階建ての建物を整備され、幾度かの改修や拡張を経ていますが、現在も建築当時の様子を残しています(写真1)。国の文化財指定は受けていませんが、小樽市の登録歴史的建造物に登録されているほか、テレビ番組のロケ地としても利用されたこともある魅力的な建築物です。

どちらの実験所も、北大の教育・研究の歴史が刻まれた建物であり、周囲の地形と一体化した優れた景観を作り出しています。理学部や水産学部関係の実習や学内外の研究者・学生の研究フィールドとして現在も活用されているため、内部が一般に公開されているわけではありませんが、近くに立ち寄った際に外観を見学するだけでも有意義な時間を過ごせるものと思います。



写真2: 海から見た厚岸臨海実験所

して有名なところでは東京タワーや甲子園球場が含まれていて、建物としての重要性をうかがうことができます。設計は農学部本館と同じ岡田鴻記によるもので、初代所長となった小熊教授の提案によりオランダの建築をイメージしながら進められたと考えられています。円筒形の部分と矩形の部分とが組み合った構造で、海から見た姿はあたかも船が停泊しているように見えます(写真2)。円筒部分は、当初から水族館として設計され、20年ほど前までは公開されていました。現在は、その水槽を活かしつつ、実験所での研究が行われています(写真3)。

「文化財」とは何か? 文化財・文化財予備軍へ行こうシリーズのまとめとして、あらためて「文化財」とは何か?について考えてみたいと思います。北大

さて、今回この二つの建物を紹介した理由は、建物の魅力だけでなく、中で働いている教職員の意識の高さに惹かれていたからです。古い建物では、最新の研究や教育を行うことに問題が生じる場合が多いだけでなく、補修などの維持にも手間がかかるため、可能であるならば新しい建物に更新したいと考えてしまいます。しかし、この二つの建物に携わるスタッフは建物への深い愛着と行われてきた教育・研究活動の歴史に誇りをもって、維持し続けることを最優先にしています。「文化財」に指定された建物ももとの機能を失い、維持が困難になるのは対照的に、生き続けているからこそ魅力が維持されてゆく好例だと考えています。

建物を持続し続けることの意義 2年間お楽しみいただいた「文化財へ行こう」「文化財予備軍へ行こう」シリーズも今号が最終回となりました。ご寄稿いただいた執筆者の皆様、本当にありがとうございました。次号からは「遺跡へ行こう(仮)」と題して、北大構内の遺跡紹介を1年間にわたり連載いたします。どうぞお楽しみに!

建物を持続し続けることの意義



写真3: 厚岸臨海実験所の円筒形部分内部。水族館時代の水槽が現在も活用されている(写真提供:工学研究院 平氏)

には数多くの歴史的建造物が残されています。しかし、これらの建物は、古い建物を集めてきたわけではなく、北大の歴史の中で積み重ねられてきた研究・教育の形を社会に残してほしいと考えたために「文化財」という看板が掛けられているにすぎません。博物館に展示されている古い実験機材や標本も「文化財」・展示物にするために購入したり収集したものでなく、北大で行われた研究活動が背景にあるからこそ、その価値が評価されているのです。このようにして考えてみると、北大が有する歴史資産というブランドは、忍路・厚岸臨海実験所で見られたように日々の活動の継続によって成り立っていると云えます。今年建てられた建物も、あなたが利用している机や実験機材も、誇りと愛着を持って活用・維持し続けられれば、いつかは「文化財」になる予備軍なのかもしれません。このシリーズが「文化財」を生み出せる大学という場での生活を見つめるきっかけになったならば幸いです(著者一同)。



北大生協には「学生・院生・留学生・教職員」の4つの組織委員会があります。

# 北大生協組織委員会報告

## 学生委員会

### ■店舗活動組声企画

1月中旬～2月頭にかけて、店舗活動としていつも以上に店舗に組声を置くことや、組声が無い店舗に組声を置き、その回答を職員と学生委員で行うという企画を行いました。学生委員全員で回答を考えられたり、組声の利用を促進することができたので多種多様な意見が集まりました。

### ■受験生歓迎活動

北大の一般入試に合わせて、前期後期試験の際、試験前後に受験生の不安や疑問を解消することを目的とした、「北大生と話そう」「道案内」「いな蔵バック制作&配布」「ONLINE相談」を行いました。ONLINE相談はまだ終わっておらず、合格者が入学した後頃まで行い続ける予定です。



### ■学生委員会公式HP

<http://hokudaiji.web.fc2.com/>

### ■学生委員会公式Twitter

@HU\_COOP\_GL\_CS

### ■学生委員会連絡先

gakusei@coop.hokudai.ac.jp

## 院生委員会

### ■新入院生のための情報冊子

「いんでないかい2019」完成  
毎年作成している新入院生向け冊子「いんでないかい2019」が完成しました。先輩院生からのアドバイスや院生生活のリアルな情報を掲載しております。「いんでないかい」は、資料請求をいただいた新入院生の方に順次発送しております。



### ■新入院生歓迎会開催

今年度も4月6日(土)に中央食堂2階で新入院生歓迎会を開催いたします。例年通り立食形式による歓談とクイズ等を交えて異分野の大学院生と交流できるような歓迎会を行います。昨年は40名の新入院生の方にご参加いただき、大変盛り上がりしました。また、歓迎会後の懇親会にも多くの方にご参加いただき、さらに交流を深めました。今回も懇親会を行い、親睦を深めたいと思います。

## 留学生委員会

### ■2019年版留学生パンフレット完成!



表紙も工夫しました

留学生委員自身の体験から、知っていたら良かった事を話し、多くの留学生の困ったを少しでも軽減できるように時間をかけて内容を検討しました。そのパンフレットがやっと完成。昨年同様A5縦型40頁。多くの国と地域から入学した留学生が北大生協を知ることのできるパンフです。キャンパス内で便利にお得に活用してもらえます。ぜひまわりの留学生にご紹介ください。設置は北大生協各店。



防災情報、学生総合共済3カ国語と道庁の情報17か国語に翻訳したサイトを紹介

## 教職員委員会

■教職員総代会議・学内7ヶ所ですべてを除く毎月1回、昼休みを利用して開催しています。生協の営業報告の後、教職員の皆様に利用者の立場から色々なご意見をうかがっています。  
2月は12～14日に、3月は19、20、22日に開催しました。

■教職員委員会・教職員委員会  
毎月1回、18時～19時半に開催しています。総代会議で上がった組合員の声についての検討、きぼうの虹の編集・発行について討議しています。  
2月は14日に、3月は22日に開催しました。

■「きぼうの虹」…この冊子です。教職員委員会が編集し偶数月に発行しています。  
今号で「文化財(予備軍)へ行こう」は、シリーズを終了します。「文化財(予備軍)へ行こう」から通算すると2年間、12回の連載でした。これほど文化財がまとまっている北大キャンパスを再認識できる機会となりました。執筆いただいた皆さん、本当にありがとうございました。

### 【編集後記】

きぼうの虹381号をお届けします。  
街なかの路面から雪が消え、ほこりっぽい臭いが春の到来を告げています。この号が皆さんのお手元に届く頃は、新年度が始まり春も一歩進んでいます。やはり春は嬉しいものですね。今年度も「きぼうの虹」をよろしく願っています。