

植物園実習で絶滅危惧植物の保全を学ぶ北大生たち

撮影：北方圏 中村 剛



KIBO NO NIJI きぼりの虹

冬号

発行所
北海道大学生協同組合
札幌市北区北8条西7丁目
教職員委員会編集
電話 011-746-6218

主な記事紹介

三画 生協職員イチオシ!! 北大グッズ特集

五画 寒い冬は食堂メニューで温まろう!

七画 大学文書館へ行く 第18回

アズマイチゲ(7歳)、ヒナシヤジン(12歳)、オンツツジ(101歳)…。これらは、植物学者・牧野富太郎をモデルとしたドラマで紹介された視聴者投稿イラストの例です。近年ないほどに野生植物への関心が高まっている今、植物園が絶滅危惧植物保全の中核的存在であることを紹介したいと思います。

標として、野生種の適応可能性を維持するために遺伝的多様性を守ることが掲げられています。北大植物園は、北海道・東北アジアの植物を対象に、遺伝的多様性の解明、増殖方法の確立、自生地への植え戻しなど保全研究をもつ大学は薬学系を除くと5校(本学、東北大、東大、東京農大、大阪公大)しかないことから、本園には絶滅危惧植物の保全教育を他大学や社会にも提供することが求められます。

植物園は絶滅危惧植物の保全におけるキープレーヤーとされます。その理由は、全世界には3500以上の植物園があり合計約30万の植物分類群が保有されていて、この数は他の植物栽培関連の組織に比べて遥かに多いからです。生物多様性条約COP10(2010年、愛知)で、2020年までに各国の絶滅危惧種の75%を植物園など生息域の外で保全することが目標とされました。これに対し日本の植物園は、絶滅危惧の維管束植物1790分類群のうち73%の生息域外保全を達成しました。これは韓国絶滅危惧571分類群のうち77%に次ぐ高い達成率です。さらに、2021-2022年のCOP15では、2030年目

実践を行っています。今年、本園は日本植物園協会の「保全・栽培技術賞」を受け、技術職員を主体とした長年の保全取り組みが高く評価されました。また、北大植物園では、絶滅危惧植物の保全について学生が座学と栽培・増殖体験を通じて体系的に学ぶ実習を行っています。日本で植物園

大学植物園は植物保全のキープレーヤー

北海道大学北方生物園
フィールド科学センター植物園
准教授
中村 剛

Opinion!



絶滅危惧植物の保全とその研究・教育の方面で北大植物園をさらに発展させるには大きな課題があります。近年、札幌も夏季の高温化が著しく、冷涼な気候を好む植物を植物園で安定的に保全するには冷房機能を備えた温室の整備が急務です。これによって冷温帯・高山帯の植物を周年開花・展示することで、その保全について大学・社会教育の効果向上も期待できます。将来的には、温室を機能拡張して、北大の生物多様性・SDGs研究を広く社会に紹介する複合施設(「北大グリーンドーム」のような)に発展させたいと考えています。その実現に向けて、全学的な理解・支援を得るために、北大植物園の全学的・社会的な価値を高めることに取り組んでいきたいと思っています。

北大
北海道
文書館
井上 高聡

「きぼうの虹」発行回数変更のお知らせ

北大生協教職員 委員長 笠原 敏史

平素は、北大生協教職委員会の活動にお力添えいただき、衷心よりお礼申し上げます。

当委員会の機関誌である「きぼうの虹」につきまして、昭和44年の創刊から今日まで、約半世紀に渡り、年6回の発行をしておりました。この間、「きぼうの虹」を一度も途切れることなく発行し続けて参りましたが、近年では委員の定年や異動による人数の減少によって編集作業に多くの時間を要するようになり、このままの発行回数を維持することが困難な状況になりつつあります。また、北海道大学生協同組合の経営も厳しい状況が続いており、経費削減に協力するため年間の発行部数を縮小するという判断に至りました。

こうした現状を踏まえ、現委員会で慎重に検討した結果、2024年（令和6年）1月より「きぼうの虹」の発行を「春号」「夏号」「秋号」「冬号」の年4回に変更することにいたしました。発行回数に変更になり、情報発信の機会が減ってしまいますが、北大生協のホームページ上で「きぼうの虹（電子版）」とともに情報発信を引き続き行っていく予定です。これからも北海道大学と北海道大学生協とともに歩み、多くの学生・大学院生や教職員の皆さまにご愛読されるよう努める所存です。また、読者の皆さまにいつそう愛される「きぼうの虹」を目指し、忌憚のないご意見を頂ければ幸いです。

何卒ご理解賜りますよう宜しくお願い申し上げます。

研究室のお役に立ちます!

1月となり、卒論・修論などの研究でもっとも忙しい時期になりました。必要な機材や消耗品がたくさん出てくると、手配するのも大変。生協がお手伝いいたします。

▼豊富なカタログ▲

毎月研究室にお届けしている「カタログショッピング」はパソコンをメインに、ソフト、関連書籍からAV機器、家電製品など、研究室でよく使われる商品を網羅しています。

また12月に研究室に配布しました「情報機器ガイド」には「研究環境の拡張」をテーマに、さまざまなメーカーからの提案を掲載しています。

▼書籍も生協へ▲

恒例の「カタログブックフェア」が北大生協W

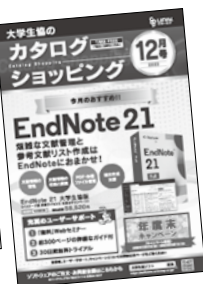
e bでご覧いただけます。普段店頭になかった専門書をご注文いただけます。掲載品は15%OFF。校費も承ります。ぜひご利用ください。

▼ご注文は生協へ▲

パソコンや研究室関連商品は購買外売店にて承ります。お電話かメールにてご連絡ください。

書籍は北部書籍からクラウド書籍へメールにてご連絡ください（2月よりご注文はクラウド店にて承ります）。

また北部店や生協会館、クラウド書籍など各店舗では、店頭在庫の商品をその場でご購入可能です。生協会館1Fでは年度末に向けて、即日お持ち帰り可能な機器やサブライムも多く在庫しておりますので、ぜひご来店ください。



いじわるじいさん

10月のハマス攻撃に対するイスラエルの報復は大規模で、犠牲者は増えるばかりだ▼テレビニュースの中に、ガザの子達が腕に名前を書いてもらっている場面があった。何かあった時の識別の為だが、女の子は得意そうにカメラに腕を見せている▼追いかけるように、新聞が少年

の死を伝える。私の子は白シャツだったから息子ではないと叫んだ母は、シャツが流血で赤く染まっていたことを知る。隣の記事は、麻酔なしで治療され泣き叫ぶ子の写真▼昨年スイスで見た、ストリート・アーティストの「バンクシー展」が思い返される。パレスチナ地区の分離壁を模したコンクリート壁の部屋があった。上に有利鉄線が巡らされているのを見てゾッとしたのだ▼ガザには、彼が2015年頃に描いたといわれる「仔猫」の絵がある（「バンクシーを読む」宝島社）。写真を見ると、この絵で伝えたかったのは猫だけではないのがわかる。キヤンバスは被弾の跡のある崩れ残った壁で、周りには瓦礫…。ここにストリートで描く理由がある。ガザ状況の告発だ▼戦闘の犠牲者の4割は子供という。女の子の腕に書いた名前を、親が安堵して消す時が来るだろうか、来てほしいと願うこの瞬間も幼な子が犠牲になつていく。休戦ではなく即時停戦を！（今日子）

室長のオススメ

革製ペンケース & リンガーカレッジTシャツ

どちらも新発売のグッズです！
北大カラーのグリーンの革製ペンケース！
ヴィンテージ加工がおしゃれなTシャツも
オススメです！



甘いベリーとヨーグルトの香りが広がる
ミルクとよく合うフレーバードティー



専務理事のオススメ

オリジナルティー

学内から選抜された紅茶好きの学生20名と、ルピシアの技術者が意見交換を重ねて妥協せずに作り上げた、総長も試飲された紅茶です。

専務補佐オススメ

チェックストール

フランス人職人の手によって作り上げられたストールは、グリーンをベースにした北大オリジナルのタータンチェック柄がかっこいい！



生協職員
イチオシ!!

北大グッズ特集

今年オススメしたい北大グッズを理事会室の職員に聞いてみました。
帰省のお土産や、記念品に是非ご利用ください(* '▽ ')



設備担当オススメ

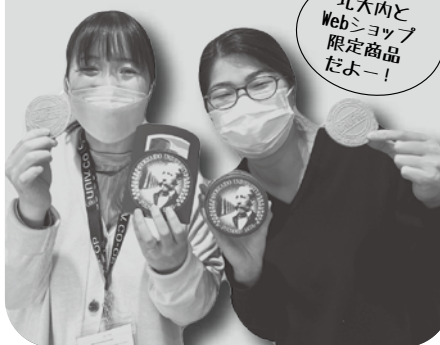
「札幌農学校」開拓の詩 & 酪農焼きチーズクッキー

大好評「札幌農学校」シリーズの新作2品。
3枚重ねの薄焼きクッキーにミルクチョコをかけたリッチなクッキーと、3種類のチーズがたっぷり味わえる濃厚で香ばしいクッキー。お土産にも大人気!!

フレンドリー職員のオススメ ①

オリジナル缶入り ゴーフレット

上野風月堂製ゴーフルの北大オリジナルパッケージです。
お手頃なお値段と、クラーク博士がデザインされた缶が魅力。



フレンドリー職員のオススメ ②

卓上カレンダー

本誌で毎年開催されている「きぼうの虹フォトコンテスト」応募作品を使用した1月はじまりの卓上カレンダー。北大らしい風景が満載で、毎年好評のグッズです！

北大グッズのお求めはコチラ

ここでご紹介したグッズ以外にもたくさんのグッズをご用意しています！

ぜひ、店舗に足を運んでみてくださいね。
下記のURLより、オンラインでも購入できます♪

- 北大生協会館店(生協会館1F)
- 北大オリジナルグッズOnline Shop

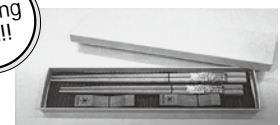
<https://hokudai-goods-seikyou.net>



新商品情報!

1月中旬頃発売予定

Coming Soon!!



「ハルニレの箸ギフトセット」

好評発売中の「北大のハルニレで作ったお箸」と新たに作成したハルニレの木材で作った箸置きとのセット。箸置きには北大のロゴマークを印字しています。

工学部店舗ミーティング実施中



工学部食堂と購買の店舗について「食堂の名物メニューをつくろう」「工学部コーナーをつくろう」というテーマで、学生、院生、教職員が広く参加をして意見を出し合い、自らが実現していく「店舗ミーティング」が開催されています。

10月から毎月1回開催し、30名を超える組合員が集まりました。

■第一回10月19日開催

お昼休みの12時15分から開催されました。事前の参加申し込みの10名を大きく超える33名が当日工学部ラウンジに集まりました。あらかじめ食堂チームと購買チームに分かれ、昼食の力ツカレを食べながら、話し合いが進みました。

食堂チームでは「名物メニュー」をつくるにあたってのキーワードを出し合い「安め・愛着・リピート・北大色の緑・クラク像・銀杏並木・SDGs」などが出されました。これらを踏まえて自由にメニューを考え、13のメニューが出されました。「財布にやさしくないと支持されない」「北大はSDGsに力を入れていることをアピール

したい」「北大の色のグリーンを取り入れては」「メニュー名を愛着のあるものに」などの意見が出されました。

購買チームでは、まずは生協の店舗やサービスについての意見を自由に出し合いました。意見のうち「テンキーやマウスパッドを置いてほしい」「おにぎりの種類を増やしてほしい」については10月中に実現しました。「自販機の音量を下げてほしい」という声も業者に依頼し小さくなりました。購買店の電子マネーでの利用やセルフレジについても「読み取りがうまくいかないことがある」「残高がわからなくて不便」という意見もいただきました。これらの意見は事務局に伝えて改善の要望を出しました。

■第二回11月16日開催

第一回のミーティングを受けて、11月に第二回を開催しました。



第二回には新メニューの試食を昼食として用意しました。

食堂チームでは前回出されたメニューを食堂店長がレシピ化しました。食材などの関係でできないメニューは外し、10点のメニューについてレシピや想定価格などを見ながら、それぞれのメニューについて採用するかどうかを意見交流し、メニューをさらに絞り込みました。「おいしそうだが価格が高く手間もかかる」「トッピングを工夫すれば良くなるのでは」「分量と価格を調整すれば売れると思う」など、食堂での作業工程や価格設定なども考えた意見も出されました。

チーム内で「自分たちが作るメニュー」という雰囲気が出てきました。



購買チームでは学科コースごとに棚を作ってみるイメージをわかせました。学科でよく使う商品や欲しい商品を紙に書き出しました。分度器や三角定規、製図に使いやすいマウスなど学科ならではの商品群があげられました。またモニタを見る時間が長いためか、目薬の要望が多くの学科から挙げられました。次回は取扱い可能な商品をリストアップして具体化を進めていきます。

■第三回、第四回も予定

この後12月および1月まで開催して、名物メニューと学科ごとの棚を実現していきます。

<鶏天の黒酢野菜あんかけ>

黒酢の主成分である酢酸は、体内に取り込まれるとクエン酸に変わり体内でのエネルギー生成を助けるため、疲労回復の効果が期待できます。



<ピリ辛! 豆乳担々雑炊>

豆乳は貧血予防の効果が期待出来る鉄も含まれます。白菜が入っていることでビタミンCと鉄の吸収を良くしています。唐辛子入りのピリ辛味の肉味噌で体も温まる雑炊です。



<生姜香る照焼きハンバーグ>

ハンバーグのソースには体を温める効果のある生姜が入っています。寒い季節でも血流が良くなり、冷えの解消が期待できます。



<とん辛野菜ラーメン>

野菜を約160g使用。野菜にはビタミン、ミネラル、食物繊維などで身体の調子を整える働きが期待できます。

◆ 食堂もフェアで応援 ◆
生協食堂は「冬のおすすりメニュー」を引き続き提供していきます。「鴨そば」「揚げうどん」など温かい麺や「豚肉の旨辛炒め」など、身体の温まるメニューをご用意しています。「豚汁」も具沢山で栄養的にもおすすめです。

研究が本格化する1月は、一年でもっとも寒くなる時期でもあります。今年はコロナとインフルエンザも流行っています。体調を崩さないように、毎日の健康管理と睡眠、そして食事をきちんととりましょう。

寒い冬は 食堂メニューで 温まろう!



◆ 管理栄養士メニュー ◆
大学生協の管理栄養士が考えた、今の時期におすすめのメニューをフェアとして提供します。食堂全店で開催です(一部メニューが提供できない場合があります)。期間は1月9日(火)から19日(金)です。
忙しいこの時期は、食事をするのもままならないことも多いと思いますが、そんな時こそ食事は温かいもの、栄養バランスの良いものもしっかりとりましょう。身体を壊しては元も子ありません。

◆ 北部・中央は19時まで ◆
研究で夜遅くなる方も多くなる時期です。北部食堂と中央食堂は平日夜19時まで営業しています。晚ご飯は研究室から出て、北部食堂や中央食堂まで気分転換に出かけてみては。昼とは違う夜だけのメニューも用意してお待ちしています。

食堂	営業時間 (平日のみ)
北部食堂	8時~19時
中央食堂	11時~19時
クラーク食堂	11時~14時
工学部食堂	11時~14時
医学部食堂	11時~14時
農学部食堂	11時~14時
レストランポプラ	11時~14時
水産食堂	11時~13時30分

クラーク書籍便り Vol.17		クラーク11月一般書ランキング							
順位	書名	著者名	出版社	順位	書名	著者名	出版社		
3位	3位、碩学の言語哲学前史入門書。わかりやすさ、おもしろさと内容の高水準の両立がすばらしいと評判です。	1	ポケット六法 令和6年版	佐伯仁志	有斐閣	6	地方自治判例百選	小幡純子	有斐閣
9位	9位、半世紀以上前に出たシリーズの精選集が今も読まれることに感動。	2	公式TOEIC Listening & Reading問題集10	Educational Testing	国際ビジネスコミュニケーション協会	7	ブラック・ショーマンと名もなき町の殺人	東野圭吾	光文社
		3	言語哲学がはじまる	野矢茂樹	岩波書店	8	デイリー六法 令和6年版	長谷部由起子	三省堂
		4	TOEIC L&R TEST 出る単特急金のフレーズ	TEX加藤	朝日新聞出版	9	精選 物理の散歩道	ロゲルギスト	岩波書店
		5	正欲	朝井リョウ	新潮社	10	アグロエコロジー	ステイーヴン・グリースマン	農山漁村文化協会

心とからだ健康を考える

大学院教育学研究院 准教授

渡邊 誠



近年、八十年代の日本のポップスが国内外で再評価されていますが、亜蘭知子は、そういうミュージシャンの一人です。作詞家として有名ですが、自身でも八十年代に九枚のアルバムを発表しています。その他に、エッセイ集と児童文学作品と詩集が一冊ずつ。当時からミュージシャンとしてはあまり知られた存在ではなかったと思いますが、現在も国内より海外での評価の方が高いようです。私は八十年代中頃だったか、たまたまジャケッ写真が気になって買って、こっそりという感じで聴くようになりました。まわりが知らなそうなのと、大人びた美貌の人だったので、好きだというのが何となく恥ずかしかったのです。

は背後で目立たずレゲエのリズムをききみます。歌詞は、恋人をわざと困らせる女性の心情です。それだけだとわりとよくある話という気もするのですが、でもこの歌は、困らせた恋人に、初恋まで帰ろうよ、と呼びかけるのです。愛情を求める切実な心情と哀感がにじみ、ピュアネスがあふれている、と思います。相手からは、周りからは、そして時には心理専門家からも、困った人と思われがちな、人を振り回す人の、とても純粋な一面が、透明なはずになって流れ出してくるようです。このピュアネスに対する感受性は、人によってだいぶ異なるようなのですけれど、声に発せられたことば、これを肉声と言いますよね。肉体に近いことば、肉体的ことば、恋人どうしのことばは、肉体的ことばです。死にゆく人のことばも、肉体的ことばです。そして、詩歌のことばも肉体的ことばでしよう。いにしえのこの国では、恋のこころを和歌で呼び交わしていました。ポピュラー・ミュージックというの

こころの健康を考える 83

こころの健康ソング・レギュラー 「亜蘭知子／純情魔女」

釣った魚もお腹は空くのよ、という言葉ににじむ心情に、はつとさせられたことがあります。そういう言葉がところどころに、さりげなくちりばめられています。この人は、仕事であることを超えて、きつといつまでもみずみずしい詩を書き続けるんだらうな、と思いました。

「純情魔女」は一九八七年に発表されたアルバムに収録されている曲です。不思議な、奇をてらったようなアレンジです。曲の基本はレゲエのダブ。ダブ・ベースに、エレクトロニック・ドラムの中低音の速い連打によるフレーズが繰り返される、ほとんど変てこなドラミングがかぶさり、それを軽快だけれど、どこか晩秋の日射しのような愁いを帯びたフルートが中和する。ギターとキーボード

は不思議な装置で、いにしえに交わされた恋歌のようにして、肉声を何百万人もの人に、そのままどけるものだと思います。ピートルズが発明したと言おうべきでしょうか。

亜蘭知子の、高い、のびやかな、よく通る声。ときに、ひたむきな汗の飛沫のように迫ってくる声。日本語以外を母語とする様々な国の人たちは、この声をどのように聴いているのかな、と思います。相手にとびく声、提示 present じゃなくて、とびく reach 声。それはいったい何なのか。心理支援でも、教育でも、そして人と人がささえ合うというこころを考える上でも、とても大切なテーマだと思っています。

ほけんのお話

保険期間が2024年1月から始まる自動車保険が改定されます。特約やそれぞれの補償の範囲の改定がありますが、主に保険料の改定です。年齢・車種・車の初年度登録、補償内容などの契約条件によって下がる方もありますが、平均して2〜3%の上がり方になるとのことです。まずは代理店に見積もり依頼をして、ひとりひとりのカーライフに合わせて必要な補償、不要な補償を見定めることが大事です。損保ジャパンだけビッグモーター社の事件で保険料改定が見送りになっています。継続等の契約の場面で納得が得られないという判断です。

今回の改定で保険料が上がる大きな要因は2つあります。

①各保険会社は新型コロナウイルス禍による行動制限によって交通量が減り、事故が減る分を織り込んで自動車保険料を下げていましたが、新型コロナウイルス感染症の5類感染症移行後は経済活動の再開によって、交通量や事故がコロナ禍前の水準に戻ることが見込まれていること。

②インフレの影響で自動車の部品価格や人件費が上昇、修理費が上がっていること、加えて自動車の高性能化による修理費も上がっています。最近の車は、自動ブレーキなどの安全運転や自動駐車のために半導体の使用領域が広がり、車体の周囲に組み込まれた小型カメラなど車を制御するための装置も施されているので、サイドミラーの修理だけでも数万円を要するといわれています。安全との引き換えに新車の購入費用や修理費用は高くなっていくようです。

生活の中に潜むリスクに備えることが保険の役割ですが、どこまで保険で賄うかは一人一人の考え方です。ただ、保険料を安くするために補償を縮小して後で「あの補償を付けとけばよかった」と後悔しないようにしたいものです。満期の更新のタイミングで、取り扱い保険会社が1社の専属代理店ではなく、複数の保険会社を取り扱う乗合代理店で2社以上が見積もりで比較して契約することをおすすめです。



大学文書館へ 行こう

第18回 「オリンピックと北大」

北海道大学大学文書館 井上 高聡



工学部前歩道の2021年東京オリンピックの
マラソン30Km地点銘板

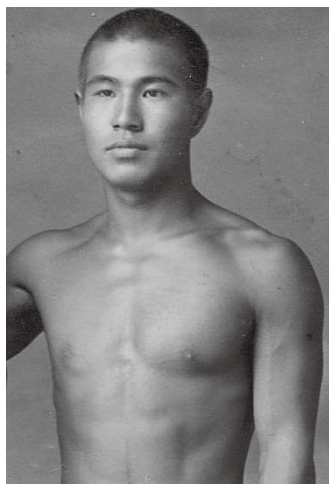
オリンピックとの縁

喧しかったオリンピック招致話も終息に向かっています。北大とオリンピックは、何かと浅からぬ縁があります。二〇二一年の東京オリンピックで、北大構内がマラソンコースの一部となった狂騒は記憶に新しいところですが。一九七二年の札幌オリンピックの際には、選手強化を目的とし、国・自治体・関連団体などが参画して「北海道大学スポーツトレーニングセンター」を設置しました。ナショナルトレーニングセンターの類のはしりです。その後、北大では長らく「体育指導センター」として親しまれ、現在は先祖返りして「スポーツトレーニングセンター」と呼んでいる

施設です。また、戦争のために幻に終わった一九四〇年の札幌オリンピックの誘致には、医学部教授大野精七が奔走し、大会実行副委員長も務めていました。そして、北大は競技のパイオニアとなるオリンピック選手も輩出しています。

水泳の内田正練

一九二二年のオリンピック・ストックホルム大会に日本はじめて出場しました。陸上競技の金栗四三と三島弥彦です。一九一六年のベルリン大会が第一次世界大戦の影響で中止となり、次の一九二〇



浜松中学校時代の内田正練

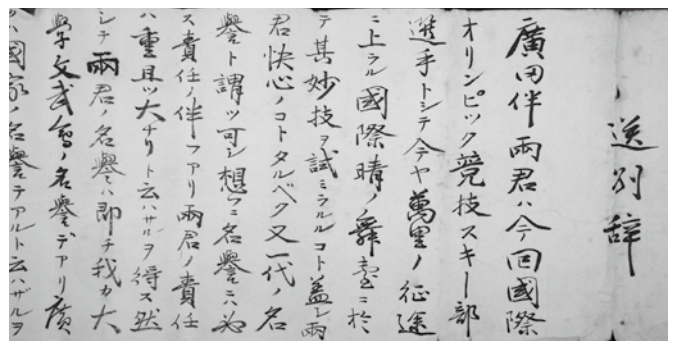
年アントワープ大会に日本から水泳競技が初めて出場します。当時、北海道帝国大学農学部農学科一年に在学していた内田正練（二八九八〜一九四五年）です。内田は、浜松中学校（現浜松北高校）在学時から国内の水泳大会で優勝し、一九一六年に東北帝国大学農科大学（後の北大農学部）予科に入学した際には、「有名な河童が入学してきた」と噂になりました。プールのなかった当時、内田は豊平川で練習し、頭抜けた河童振りを見せたと云います。敵なしの内田は、オリンピック・アントワープ大会の百メートル自由形、四百メートル自由形に出場し、水府流の日本泳法で挑みますが、クロール泳法の前に惨敗しました。帰国した内田を北大では歓迎して講演会を開催します。内田は三百名以上の聴衆を前に欧米のスポーツ界の実情、日本選手の失敗の原因を詳しく語りました。さらに、まだまだ武芸としての水泳が幅を利かす日本で、クロール泳法の普及をはかり、

中等学校競泳大会を開催し、後の指導に尽力しました。

スキーマの伴素彦

予科医類に入学したばかりの廣田戸七郎らは、内田の活動に刺激を受け、内田に相談を持ち掛けて、一九一九年、予科に水泳部を設立します。廣田はスキーマにも所属していました。当時、水泳とスキーは共に全身運動であり、夏の季節競技であったことから、両方を掛け持ちする二刀流が多かったようです。

一九二八年、二回目の冬季オリンピックに当たるサンモリッツ大会、日本は冬季競技に初めて出場します。北大関係者からは、前年に医学部を卒業していた廣田戸七郎が監督、農学部農芸化学科三年伴素彦（一九〇五〜一九八年）がジャンプ、廣田と同期の医学部卒業生岡村源太郎がクロスカントリーの選手と決まりました。しかし、岡村は出場決定の直ぐ後、一九二七年十月に病気で亡くなり、出場は叶いませんでした。出発前、北大の文武会やスキーマ部は盛大な壮行会を開催します。伴は「倭小の日本人と雖も必ず皆さんの御期待に背かざる様ベストを尽くして戦います。……岡村君の意志を継いで奮闘しましょう」と



伴素彦らのオリンピック壮行会の佐藤昌介総長送別辞(1927年12月1日)

挨拶しています。伴はサンモリッツ大会のジャンプ競技で三十六位と世界の壁に跳ね返されます。しかし、伴の経験は、一九三二年のレークプラシッド大会の山田勝巳、一九三六年のガルミッシュ・パルテンキルヘン大会の伊黒正次と、北大関係者のオリンピック出場に繋がっていきます。

現在、日本が得意とする水泳やノルディックスキー競技の黎明期において、北大からオリンピックに挑み、その経験を通じて競技の発展をリードする、そういう時代があったのです。

北大生協には「学生・院生・留学生・教職員」の4つの組織委員会があります。

北大生協組織委員会報告

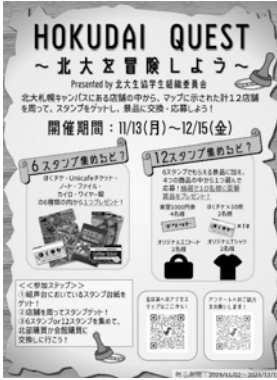
学生委員会

■北大を冒険しよう！
「HOKUDAI QUEST」

11月13日(月)～12月15日(金)の間、「北大を冒険しよう」をコンセプトに、札幌キャンパスの生協店舗でスタンプリーパー企画「HOKUDAI QUEST」を実施しました！

普段利用する生協店舗の他にも様々な店舗があることを知ってもらったとたくさん利用してほしいと思ったため、学生委員会が主導で購買などの生協職員に協力してもらいながら企画しました。来年から通う建物が変わる1年生に北部店以外の店舗を知ってもらったり、共済カウンターやトラベルセンターでスタンプを押した組合員が今後利用しやすくなり、など今後の店舗利用につなげることが目的です。

6スタンプ集めるとほくほく交換券など、12スタンプ集めると抽選でオリジナルTシャツなどを景品として用意しました。食堂や購買に大きなポスターを掲示したこともあり、およそ700名が参加してくれました。



院生委員会

■「ほんでないかい2023」
発行！

北大の学生や教職員のおすすめの本を紹介する冊子『ほんでないかい』が1月より発行されます。今年度は本だけでなく新たに「おすすめめの映画」部門も創設し、映画に関連した本など、より身近に読書のきっかけをつかんでもらえるよう工夫しています。『ほんでないかい』の冊子は北部書籍およびクラーク書籍で無料配布しますので、お立ち寄りの際はぜひ手に取ってお読みください！

■「North Lab 2024」
発行！

「North Lab (ノース・ラボ)」は、大学院へ進学する予定の方や大学院に興味のある方に向けた情報誌です。大学院生の研究生活や就活、進学・留学の事情、大学院生が知っておきたい大学生協の使い方などを紹介しています。今年度は、ほくほくで未来大学生協の上級生委員会と共同で執筆・編集し、道内の大学生協の各店舗で1月以降に配布を開始します。また、ホームページ上でも公開予定です。

留学生委員会

■ウェルカムパーティー2023
を開催しました！

10月20日に新入留学生向けの歓迎会「ウェルカムパーティー2023」を開催しました。留学生に北大生協の店舗やサービスの使い方を紹介したり、クイズゲームやオードブルの立食を通じて学生どうしで交流したりしました。当日は新入留学生に加え、上級生留学生や日本人学生も合わせて98名の方が参加し、大いに盛り上がりました。次は2024年の4月もしくは5月に開催できるように準備を進めていきます。



International Students Committee (ISC)
We held the "Welcome Party 2023" for new international students last October. We introduced how to use the Co-op and played a quiz game. We really enjoyed the party with 98 students from many countries. The next Welcome Party will be held in April or May 2024. We are looking forward to meeting you at the next event!!

教職員委員会

■教職員総代会議…10月、11月、12月それぞれの中旬の2日間、昼休みにWeb会議により開催しました。

毎月の生協の決算について、とりわけ購買店が厳しい状況についてのご意見や、アプリについて、セルフレジについてなど、多くの意見が寄せられました。今後も総代会議でさまざまなテーマでご意見をいただければと思います。引き続きどうぞよろしくお願ひいたします。

■教職員委員会…毎月の定例会議を開催し、きぼうの虹の編集および総代会議での意見について話し合いました。またきぼうの虹の編集を行っています。

■「きぼうの虹」…この冊子です。毎回Opinion!や特集ページなどで、多くの教職員の方に研究内容などからの寄稿をいただいています。研究内容や問題意識をお寄せいただける方、大募集です。

【編集後記】

はや年が明けて1月となりました。研究室はいよいよ忙しさを本番になってくるかと思えます。この冬は加えて室温20℃での節電でもあり、体調管理に気を付けていないと、大事な提出日や発表日に寝込んでしまうことになりかねません。生協食堂で温かい食事をとっていただくのがおすすめです。睡眠もしっかりとって元気に過ごしてくださいね。